

Projecte de Direcció



CAMÍ DE MAR

Calafell

Ermini Aixut Vallverdú

OBJECTIU 2022

0. ÍNDEX

1. INTRODUCCIÓ.....	Pàg. 4
2. DIAGNOSI DE LA SITUACIÓ ACTUAL DEL CENTRE	Pàg. 5
2.1. Dades generals del Centre	Pàg. 5
2.1.1. Matrícula	Pàg. 5
2.1.2. Recursos humans	Pàg. 5
2.1.3. Oferta formativa	Pàg. 7
2.2. Descripció del Centre.....	Pàg. 8
2.2.1. Instal·lacions.....	Pàg. 8
2.2.2. Recursos materials	Pàg. 8
2.2.3. Infraestructura organitzativa.....	Pàg. 9
2.2.4. Iniciatives i plans de treball per comissions	Pàg. 9
2.3. Situació actual de l'Acord de coresponsabilitat	Pàg. 10
2.4. Valoració del Centre i estratègies de millora.....	Pàg. 10
Taula DAFO.....	Pàg. 11
2.5. Valoració des del punt de vista pedagògic: missió del Centre	Pàg. 16
2.6. Valoració de resultats.....	Pàg. 17
2.7. Valoració des del punt de vista de la gestió	Pàg. 17
2.8. Valoració des del punt de vista de la incidència de l'entorn	Pàg. 18
2.9. Valoració de l'atenció a la diversitat.....	Pàg. 19
2.10. Valoració dels objectius referits als valors	Pàg. 19
2.11. Valoració sobre la gestió econòmica del Centre.....	Pàg. 21
3. PLANTEJAMENT DE L'ATENCIÓ EDUCATIVA A L'ALUMNAT EN EL MARC D'UN SISTEMA INCLUSIU	Pàg. 22
3.1. Mesures i suports a l'ESO.....	Pàg. 22
3.3. Mesures i suports a l'Ensenyament Post-obligatori	Pàg. 24
4.- OBJECTIUS A ASSOLIR	Pàg. 25
4.1. En l'àmbit pedagògic.....	Pàg. 25
4.2. En l'àmbit humà i de serveis	Pàg. 28
4.3. En l'àmbit social immediat	Pàg. 32
4.4. En l'àmbit organitzatiu.....	Pàg. 35
4.5. Eixos del Projecte de Direcció	Pàg. 37
5. ACTUACIONS PREVISTES PER AL DESENVOLUPAMENT I L'APLICACIÓ DEL PROJECTE EDUCATIU.....	Pàg. 38
5.1. Àmbit pedagògic.....	Pàg. 38

5.2. Àmbit humà i de serveis	Pàg. 38
5.3. Àmbit econòmic-administratiu.....	Pàg. 39
5.4. Àmbit institucional.....	Pàg. 39
6. CONCRECIIONS ORGANITZATIVES	Pàg. 40
6.1. Distribució de processos i tasques	Pàg. 40
6.2. Organigrama del Centre	Pàg. 42
6.3. Organització dinàmica del centre	Pàg. 43
7. INDICADORS PER A L'AVALUACIÓ DE L'EXERCICI DE LA DIRECCIÓ...	Pàg. 46
7.1. Indicadors de progrés.....	Pàg. 46
7.1.1. Indicadors de context.....	Pàg. 46
7.1.2. Indicadors de resultats.....	Pàg. 47
7.1.3. Indicadors de processos.....	Pàg. 48
7.1.4. Indicadors de recursos	Pàg. 49
7.1.5. Indicadors del grau de compliment de l'Acord de corespons....	Pàg. 49
7.2. Avaluació del Projecte de Direcció.....	Pàg. 49
8. MECANISMES DE RETIMENT DE COMPTES	Pàg. 50
9. ELEMENTS PER A L'APROFUNDIMENT EN L'EXERCICI DEL LIDERATGE DISTRIBUÏT I PER AL FOMENT DE LA PARTICIPACIÓ DE LA COMUNITAT ESCOLAR EN EL CENTRE	Pàg. 54
10. BALANÇ DE LA MEVA APORTACIÓ COM A MEMBRE DE L'EQUIP DIRECTIU SORTINT (període 2011-2018).....	Pàg. 55
11. WEBGRAFIA	Pàg. 56

1. INTRODUCCIÓ

Aquest Projecte de Direcció s'emmarca en la convocatòria per la qual es regula del concurs de mèrits per seleccionar el director/a de diversos centres públics dependents del Departament d'Educació, contemplada en el Decret 155/2010 i la Resolució ENS/2785/2017, de 28 de novembre (DOGC núm. 7509, de l'1/12/17).

Abans d'engegar-lo, vull deixar constància que aquest projecte ha estat elaborat fruit de l'experiència prèvia al centre com a tutor i cap d'estudis al llarg d'un bona colla d'anys, i l'adquirida en anteriors escoles i instituts com a mestre, integrant de diversos equips directius, cap de departament i director, així com de nombroses aportacions que al llarg d'aquests anys de vida professional he pogut recollir de tants professionals amb qui he compartit la meva tasca educativa. Per això, tot i que aquest projecte emana d'una reflexió pròpia, ha estat redactat des de l'absoluta convicció que no pot ser mai abordat de manera individual sinó que ha de ser el fruit d'un treball en equip, amb el convenciment que l'equip directiu que proposaré en el seu moment comptarà amb un alt grau de capacitat col·laborativa, la qual cosa revertirà sens dubte en la creació d'un ambient saludable i beneficiós per a tota la comunitat.

El Projecte de Direcció ha de ser un document coherent, però també personal; formal però flexible alhora. Per conseqüent, està obert a aportacions que aniran sorgint segur en el procés de reflexió col·lectiva, sempre tenint present els objectius a complir. Com diu Joan Domènech Francesch, blogger i mestre, "cal supeditar el Projecte de Direcció a l'educatiu per així construir un instrument que pot contribuir a fer-lo possible. Per tant, si ho fem així, donarem valor al Projecte Educatiu, al paper de la direcció que ha d'impulsar-lo -i millorar-lo i canviar-lo si cal. Si ho fem a l'inrevés, el projecte educatiu serà paper mullat, i la nostra mirada estarà posada no a l'escola, sinó en l'administració". Sense perjudici de l'afirmació anterior, comparteixo l'opinió de Jaume Graells, en el sentit que "el Projecte de Direcció pot ser igualment innovador i formular els elements nuclears que orientin l'elaboració d'un nou Projecte educatiu, el qual acabarà sent una realitat si així ho considera la comunitat educativa en el sí del Consell escolar".

L'elaboració del present Projecte, per tant, ha begut de fonts diverses, reflexions procedent de persones expertes, de directors i directores amb experiència, així com comentaris i aportacions fetes per diferents membres de la comunitat educativa, sense oblidar totes aquelles estratègies que com a membre que sóc de l'equip directiu actual n'he pogut constatar el correcte funcionament.

2. DIAGNOSI DE LA SITUACIÓ ACTUAL DEL CENTRE

2.1. Dades generals del centre

2.1.1. Matricula: Actualment hi ha al voltant de 552 alumnes matriculats en el nivell d'ESO. En el nivell de Batxillerat hi ha 164 alumnes. En els Cicles Formatius hi ha una matrícula de 174 alumnes. Això suposa un total de 890 alumnes. A part, hi ha 43 alumnes cursant el PQPI en les seves tres especialitats (Perfil d'auxiliar de vendes i oficina i atenció al públic, perfil d'auxiliar de muntatge d'instal·lacions electrotècniques en edificis i perfil d'auxiliar en establiments hotelers i de restauració)..

2.1.2. Recursos humans: Durant el present curs hi ha 80,5 dotacions en plantilla i 4 dotacions de personal PAS. Dels 83 professors destinats al centre, un total de 41 tenen destinació definitiva al centre, 3 tenen la propietat provisional i finalment comptem amb 33 professors interins i 6 en qualitat de substituïts. La situació actual requereix una major estabilitat de la plantilla docent per tal de poder dotar de continuïtat els projectes de millora que es plantegin.

- **Personal docent:** El centre conta actualment amb un total de 83 professors/es distribuïts per departament/especialitat de la següent manera.

	Plantilla oficial	Nombre docents	DD	CS	PP	INT	SUBS
MAT	7	7	5			1	
CAST	7	7 (1)	3			4	
CAT	6	8(2)	5			1	2
ANG	7	7	3			4	
FQ	5	5	4			1	
BIO - GEO	4	4	2			1	1
ECO	1	1				1	
EVP	2	3(3)	1			1	1
EF	3	3	2			1	
PSI	2,5	3(4)	2				1
LA	1	1	1				
FRA	1	1	1				
MÚS	2	2	1			1	
FILO	1	1	1				

GEO - HIS	6	7(5)	2			5	
TEC	5	5	3		1	1	
REL	1	1				1	
USEE	1	1				1	
AA	1	1					1
Subtotal ESO-BAT	63,5	68	36		1	24	5
CF ADM – PS501	2	2	2				
CF ADM – PT622	2	2	2				
CF FOL – PS505	0,5	1				1	
CF INF – PS507	3	3				3	
CF INF – PT627	5,5	6	1		2	2	1
Subtotal CF	14	15	5		2	6	1
PTT	3	3				3	
TOTAL	80,5	83	41	0	3	33	6

Taula 1. Plantilla

(1) Al departament de Castellà, hi ha la professora Tamara Bataller, que té concedit un permís de maternitat, i la seva plaça la ocupa la docent Andrea Pareja fins el 20 de desembre de 2017.

(2) Al departament de Català, la professora Neus Farràs se li ha concedit una reducció de mitja jornada i la ocupa el professor Carlos Altés en règim de substitució. En el mateix departament, la professora Rosa Berenguer té concedit una reducció d'un terç de jornada, que la ocupa la docent Anna Vila Fernández en règim de substitució.

(3) A l'especialitat de Dibuix la professora Marta Prieto, té concedida una reducció d'un terç de jornada i l'ocupa el docent Pau Francesc López Sánchez.

(4) Al departament d'orientació educativa i diversitat, hi ha la professora i orientadora del centre, Encarna Rozada, actualment de baixa, i cobreix la seva plaça la substituta Sonia Brotons.

(5) Al departament de ciències socials, hi ha la professora Mercè Andreu que té concedida una reducció d'un terç de jornada i la ocupa el docent Anna Casanova Cachinero.

- **Personal no docent.** Està compost per dos administratius i dos conserges.

2.1.3. Oferta Formativa:

- **Formació reglada:** Actualment, en el curs 2017-18, els ensenyaments reglats que imparteix l'Institut Camí de Mar de Calafell són:

ED. SECUNDARIA OBLIGATORIA		BATXILLERAT	
Nivell	Nombre de grups	Nivell	Nombre de grups
1r ESO	5	1r BATX	3
2n ESO	5	2n BATX	2
3r ESO	5	Modalitats impartides al Batxillerat :	
4t ESO	4	<ul style="list-style-type: none"> ➤ Batxillerat de ciències i tecnologia. ➤ Batxillerat d'humanitats i ciències socials. 	
CICLES FORMATIUS:			
CFPGM		CFPGS	
<ul style="list-style-type: none"> ➤ Gestió administrativa (LOE). ➤ Sistemes microinformàtics i xarxes (LOE) 		<ul style="list-style-type: none"> ➤ Desenvolupament d'Aplicacions Web (1r i 2n) 	

- **Formació no reglada:**

Adossat a les instal·lacions del **Taula 2.** Oferta formativa del centre centre, hi ha ubicades les dependències on s'imparteixen els cursos de programes de qualificació professional inicial (PQPI), adreçats a joves majors de 16 anys i prioritàriament menors de 21 anys en situació d'atur i que no han obtingut el Graduat en ESO. Aquesta formació està organitzada de manera conjunta entre els Departaments de Treball i Educació.

Entre els diferents PQPI, el Dept. d'Educació gestiona els PTT (pla de transició al treball). A Calafell s'imparteixen tres cursos PTT: "*Auxiliar en muntatges d'instal·lacions elèctriques i d'aigua i gas*", "*Auxiliar de vendes, oficina i atenció al públic*" i "*Auxiliar en establiments hotelers i de restauració*". Els tres programes són de 875 hores, de les quals 200 corresponen a FCT.

L'Ajuntament de Calafell també aposta fort pels joves que per diverses raons, no superen els ensenyaments obligatoris. Per tant, de forma alternativa, organitza anualment cursos de preparació per a l'obtenció del graduat en ESO per als joves majors de 16 anys en situació d'atur. Un altre tipus de formació per la que aposta l'Ajuntament és per una Formació on-line, Formació Ocupacional (Cursos dirigits a persones en edat laboral que es trobin en situació d'atur i que vulguin aprendre una professió

o millorar els coneixements i habilitats necessàries per a tenir més opcions per accedir a un lloc de treball), així com altres tipus de formació presencial. Aquests cursos són de diferent índole segons la demanda de la zona.

2.2. Descripció del centre

2.2.1. Instal·lacions: El centre està ubicat en un solar de superfície aproximada de 16400 m². D'aquests, al voltant de 13200 m² corresponen al pati i la resta a les edificacions. La part construïda està formada per dos edificis. En un d'ells (edifici 1) s'imparteixen els nivells de 1r i 2n d'ESO, a més del CFGM d'informàtica (Sistemes microinformàtics i xarxes). A més en horari de tarda, en aquest edifici 1 s'imparteixen els cursos del CFGS Desenvolupament d'Aplicacions Web. En l'altre edifici (edifici 2) s'imparteixen els nivells de 3r i 4t d'ESO, a més dels batxillerats i els dos cursos del CFGM Gestió Administrativa. En aquest segon edifici també es troben les aules específiques: laboratoris, aula de dibuix i una d'informàtica.

Paral·lelament a la tasca formativa, el Centre ofereix una sèrie de serveis per tal de complementar les necessitats de l'alumnat.

- ✓ **Guixetes:** Servei de guixetes destinat als alumnes. Està gestionat per la secretària del centre.
- ✓ **Servei de Biblioteca:** Hi ha una biblioteca amb un fons bibliogràfic a disposició de l'alumnat per a consulta i servei de préstec. A més disposa d'ordinadors amb connexió a Internet. Aquesta biblioteca està oberta tots els dies durant la hora del pati.
- ✓ **Servei de mediació:** En aquest servei pot participar qualsevol membre de la comunitat educativa. És de gran valor per al centre i ha permès solucionar molts conflictes entre alumnes i entre alumnes i professorat. S'ha de dir que aquest servei no substitueix mai la tasca realitzada pels instructors d'expedients.
- ✓ **Aula de jocs:** Funciona durant l'esbarjo dels divendres. Els alumnes de la USEE i el grup VENTALL en són els dinamitzadors, amb el recolzament de dues professores.
- ✓ **Servei d'activitats complementàries organitzades per l'AMPA.**

2.2.2. Recursos materials: Els recursos materials del centre tenen com a punt fort l'adquisició al llarg dels darrers anys de material informàtic per tal d'adaptar-se als canvis tan ràpids i continus que hi ha en la societat actualment envers a la tecnologia. Tot i que s'han fet molts canvis en aquest camp,

encara s'ha de treballar per tal d'adaptar la xarxa a les novetats que s'incorporaran properament.

Pel que fa als espais físics es compta amb dos edificis, que ja s'estan demostrant insuficients per poder cobrir la demanda que tenim, més si tenim en compte tota la gran flexibilitat de grups que des de fa uns quants cursos estem implementant. El mateix podem afirmar dels espais destinats a Departaments, que a causa del seu elevat nombre de components, s'estan quedant cada vegada més reduïts d'espai.

Cal fer esment de la tendència per part del Departament de dotar de més autonomia als centres en el tema d'inversions la qual cosa permet, mitjançant una gestió directa dels diners i treballant amb els proveïdors habituals de l'Institut, aconseguir uns preus més ajustats en l'adquisició de material didàctic inventariable.

La convocatòria del Dept. d'Educació de Plans d'Autonomia de Centre, ens ha ofert a l'Institut l'oportunitat de poder gaudir d'uns recursos addicionals fixats en base a l'assoliment d'uns objectius prèviament fixats.

2.2.3. Infraestructura organitzativa:

• Departaments didàctics.	• Biblioteca.	• Col·laboradors externs
• Equip de Coordinació.	• Equip d'assessorament psicopedagògic. (EAP).	• . Coordinació FP.
• Consell de Delegats.	• . Servei de Mediació.	• Comissió d'Educació Medioambiental "Escola Verda".
• Comissió d'atenció a la diversitat.	• Coordinació d'Informàtica.	• Escoles Taller, PTT...
• Comissió d'activitats i Serveis.	• Coordinació Pla de suport.	• .Revista escolar 'Desconnecta't.
• Pla de Tutoria Entre Iguals	• Junta directiva AMPA.	• Aula Connecta't

Taula 3 – Infraestructura organitzativa

2.2.4. Iniciatives i plans de treball per comissions

• Educació medioambiental i Escola Verda.	• Convivència i Mediació	• Biblioteca Escolar .
• Equip TIS	• Projecte Esport i Escola.	• Programa ILEC
• Pla de participació de l'alumnat.	• Programa Escola de pares	• Pla d'imatge del Centre.
• Programa d'orientació.	• Programes APS	• Grup CAU
• La web del Centre.	• Hàbits de vida saludable	• Programa Salut i Escola

Taula 4 – Iniciatives i plans de treball per comissions

2.3. Situació actual de l'Acord de coresponsabilitat amb el Departament d'Ensenyament

A començament del curs 2015/16, un cop tancats el Pla d'Autonomia de centre "PAC05" vigent en el període 2010-2014, i l'Acord de coresponsabilitat del curs 2014-2015, es va signar un nou acord de coresponsabilitat amb el Departament d'Ensenyament amb el vist i plau del claustre de professors amb durada prevista fins a la finalització del present curs escolar. En aquest Acord, el centre es comprometia a:

- a) Aplicar el pla d'actuació que ha dissenyat per a l'assoliment dels objectius vinculats al projecte educatiu i al Projecte de Direcció vigents fins a la finalització del mandat.
- b) Fer el seguiment de les activitats vinculades a l'assoliment dels objectius del pla d'actuació, principalment de les activitats docents.
- c) Analitzar periòdicament el desenvolupament del pla d'actuació, l'impacte de l'aplicació i la millora dels resultats que se'n derivin, conjuntament amb una comissió de seguiment interna que es crearà a aquest efecte, en la qual participa l'equip directiu i el consell de direcció si s'escau.
- d) Retre comptes al consell escolar del centre al final de cada curs mitjançant una memòria avaluadora que inclourà els resultats dels indicadors d'avaluació del pla d'actuació, i que formarà part de la memòria anual del centre que presentarà a la direcció del Servei Territorial i a la Inspecció d'Educació.

2.4. Valoració del Centre i estratègies de millora

Per tal de valorar el Centre, un document important és l'anàlisi DAFO que indica la situació actual del centre.

AMENACES	OPORTUNITATS
<i>Què ve de fora que afecta negativament al Centre?</i>	<i>Què hi ha a l'entorn per l'optimisme?</i>
<ol style="list-style-type: none"> 1.- Insuficient implicació de les famílies en els deures i en la conducta dels seus fills/es. 2.- Excés de diversitat. (novinguts, adaptacions, ...) 3.- Famílies desarrelades, desestructurades i algunes d'un baix nivell econòmic (atur). 4.- Recinte educatiu amb dues edificacions i solitari de nit. 5.- Població molt disseminada (tres barris i 30 urbanitzacions) 6.- Relativa dificultat per contactar amb les famílies. 7.- Alumnat que accedeix a cicles formatius sense prou motivació. 8.- Baixa sortida laboral de l'alumnat de C.F. 9.- Dificultat d'incorporació en estudis no reglats. 10.- Inestabilitat de plantilla 11.- Falta de cohesió entre el professorat 	<ol style="list-style-type: none"> 1.- Oferta de l'Ajuntament de Calafell en la integració social i en la inserció laboral d'alumnes que finalitzen l'escolarització obligatòria sense estar en possessió del Graduat en ESO. (PQPI, Escola Taller, proves CFGM, proves GE, ...) 2.- Suport i coordinació per part de Mossos i Guàrdia Urbana (xerrades, conflictes entorn del centre,...) 3.- Activitats extraescolars de l'AMPA en horari no lectiu. 4.- Ampli ventall del nivell socioeconòmic de les famílies (únic IES del municipi). 5.- Bona coordinació amb els Serveis Socials del municipi i amb l'equip d'infermeria del CAP. 6.- Col·laboradors externs (EAP, teatre, dinamitzadors esportius, Àrea de Joventut,...). 7.- Diversitat cultural de l'alumnat 8.- Població dinàmica 9.- CEIP's de procedència amb bona disposició per a coordinacions 10.- Professorat amb bona disposició per participar en projectes de diversificació curricular
DEBILITATS – PUNTS FEBLES	FORTALESES – PUNTS FORTS
<i>Què creu la comunitat educativa que s'hauria de millorar?</i>	<i>De què està satisfeta la comunitat educativa del centre?</i>

<ol style="list-style-type: none"> 1.- Conductes contràries a les normes de convivència. 2.- Grau d'absentisme escolar moderat. 3.- Poca implicació dels alumnes en el funcionament del Centre. 4.- Formació en competència social i emocional (professorat) 5.- Deficiències en les dependències de l'edifici de 1r i 2n d'ESO. 6.- Manca de concreció de procediments i metodologies de caràcter transversal. 7.- Manca d'activitats per facilitar l'aprenentatge de les Cb. ??? 8.- Manca d'espai per poder ubicar tots els Departaments. 9.- Manca de concreció d'aspectes pedagògics que defineixin una línia pedagògica clara. 10.- Manca de coordinació amb els C.F 11.- Poca incidència de la llengua anglesa a CF 12.- Abandonament escolar moderat i puntual per part dels alumnes de Cicles Formatius, i baix percentatge de graduacions. 	<ol style="list-style-type: none"> 1.- Bons resultats de superació de l'ESO (80%) 2.- Mesures a l'entorn de l'atenció a la diversitat (AA, AC't, UEC, nee,...) 3.- Bon clima de convivència entre el professorat. (implicació) 4.- Satisfacció per la informació rebuda sobre el centre. (pares) 5.- Molt positiu: les activitats complementàries i extraescolars (alumnes) 6.- Oferta educativa amplia: ESO, BAT, CF, PTT. 7.- Coordinació efectiva dels equips docents i dels departaments didàctics. 8.- Pla d'acció tutorial estructurat i de coordinació de cicles. 9.- Bon seguiment de l'assistència de l'alumnat. 10.- Bona coordinació en el traspàs d'informació primària-secundària. 11.- Bon equipament del centre. 12.- Actuació de l'equip "TIS": disminució de l'absentisme escolar i major possibilitat de contacte amb les famílies. 13.- Servei de mediació escolar 14.- Reducció dels conflictes de menor grau a l'interior de les dependències. 15.- Equip docent entusiasta i en constant formació. 16.- Participació del centre en diferents programes. 17.- Personal no docent 18.- Procés d'acollida de l'alumnat 19.- Premi Educació de Catalunya 2007
--	--

Taula 5. DAFO

Un altre element important d'anàlisi és la darrera AGD (Avaluació Global Diagnòstica) realitzada al centre a començament del curs 2014-15. Fruit de l'estudi realitzat per la Inspecció, les propostes de millora que es s'hi plantejaven a l'informe final van ser:

1. Analitzar per departaments i equip docent els resultats acadèmics obtinguts per l'alumnat , i acordar propostes de millora pel que fa als criteris d'avaluació, canvis curriculars i/o metodològics. El centre ha de millorar i aproximar-se als resultats de la mitjana de centres de tota Catalunya.
2. Revisar i acordar en les reunions de departaments i d'equip docent els aspectes referits a metodologies i processos d'aula que són punts febles. Garantir l'aprenentatge per competències com a eix transversal dels departaments.
3. Millorar els canals d'informació i comunicació per poder dinamitzar les diferents reunions del centre i establir mecanismes de control i seguiment dels acords presos.
4. Impulsar el debat per tal d'arribar a acords compartits per tothom sobre aspectes curriculars i metodològics:
 - Síntesi periòdica del treball realitzat.
 - Diversificació d'activitats i recursos segons les necessitats dels alumnes.
 - Millorar l'ús didàctic dels diferents espais del centre.
 - Diàleg, debat, intercanvi d'informació entre alumnes.
5. Afavorir la participació del professorat i l'alumnat en l'elaboració dels documents de gestió del centre.
6. Cercar estratègies diversificades per garantir la rebuda de la informació per part de les famílies i millorar així, la seva participació en la prevenció de conflictes i que, tot i les dificultats de la conciliació horària, s'involucrin amb el centre.
7. Impulsar l'establiment de mecanismes que garanteixin l'equitat de l'alumnat del centre i mantenir activitats d'orientació personal, acadèmica i de seguiment per tal que assoleixin el nivell màxim de desenvolupament personal, educatiu, professional i d'inserció social.

8. Dinamitzar la biblioteca com a element cohesionador i com a estratègia pel foment de la lectura (clubs de lectura, biblionautes (alumnat voluntari)...)
9. Millorar els criteris pedagògics del procés d'assignació dels professors i dels tutors del centre.
10. Cercar mecanismes per a incorporar, de manera significativa, en l'avaluació de l'alumnat la comprensió i expressió oral.

Així, de l'anàlisi de la taula DAFO i de l'informe final de l'AGD, n'extreiem quatre tipus d'estratègies:

1. Estratègies **preventives**, és a dir, punts forts que puguin contrarestar les amenaces, com ara:
 - a. Sensibilització per la importància de l'educació.
 - b. Convidar a participar a la comunitat educativa.
 - c. Implicació de les famílies en projectes, tallers, festes, ...
 - d. Fomentar l'escola de pares.
 - e. Implicació de les famílies en els processos d'aprenentatge dels seus fills..
 - f. Buscar espais de trobada entre professorat i famílies.
 - g. Donar a conèixer el projecte i funcionament del centre a les famílies de nova incorporació.
 - h. Oferir espais per a activitats de reflexió i cohesió al centre.
 - i. Exposició de treballs.
2. Estratègies de **creixement**, per tal que les fortaleses s'aprofitin de les oportunitats. Algunes són:
 - a. Desenvolupar el projecte d'hort en el marc de l'Aula Connecta't.
 - b. Desenvolupar el projecte d'identificació de plantes del pati.
 - c. Sortides a l'entorn.
 - d. Potenciar activitats lligades a l'entorn.
 - e. Desenvolupament de projectes relacionats amb el coneixement de l'entorn.
 - f. Visitar la biblioteca municipal.
 - g. Participar en activitats organitzades des de la biblioteca del centre (Clubs de lectura, biblionautes (voluntariat d'alumnes).
 - h. Fomentar la vinguda d'autors al centre.
 - i. Fomentar la creació d'un grup de teatre estable.
 - j. Incorporar la biblioteca dins del treball competencial.

- k. Obrir el centre a les associacions i participar amb elles en diferents projectes.
 - l. Conèixer el professorat els associacions del municipi.
 - m. Potenciar el Consell Escolar municipal.
 - n. Activitats conjuntes entre famílies de diferents centres.
 - o. Projectes esportius conjunts.
 - p. Potenciar intercanvi d'experiències entre professorat de diferents centres.
 - q. Presentació d'experiències.
3. Estratègies d'**atenció preferent**, dirigides a capgirar els punts febles. Així per exemple:
- a. Participar en programes d'educació emocional.
 - b. Projectar una bona imatge del centre.
 - c. Creació i desenvolupament d'un twitter i un instagram oficials del centre.
 - d. Fomentar el treball per projectes, començant a mode pilot per l'Aula Connecta't i per la franja optativa de 2n d'ESO.
 - e. Consolidar i potenciar activitats d'èxit i el treball competencial a través de projectes i tallers.
 - f. Dinamitzar la biblioteca com a element cohesionador i com a estratègia pel foment de la lectura.
 - g. Millorar els criteris pedagògics del procés d'assignació dels professors i dels tutors del centre.
 - h. Potenciar la participació i la implicació dels alumnes a través de les tutories, assemblees, Consell de delegats i Consell escolar.
 - i. Millorar l'orientació
 - j. Potenciar el servei de mediació escolar com a mesura preventiva de conflictes.
 - k. Potenciar l'ús dels fulls de seguiment individual coma mesura efectiva davant els primers indicis de conflictivitat de l'alumnat.
 - l. Consolidar el control sistemàtic de l'assistència.
 - m. Plantejar-nos l'opció d'agrupar tota l'ESO en un únic edifici i els ensenyaments post-obligatoris en l'altre. En qualsevol cas, convertir en una oportunitat el fet de disposar de dos edificis.
 - n. Fomentar les estades d'alumnes de CF en pràctiques a països de la UE a través del programa Erasmus.
4. Estratègies de **millora**, en el sentit que si som capaços de capgirar debilitats, puguem aprofitar-nos de les oportunitats. Algunes són:
- a. Potenciar l'entorn com a recurs didàctic.

- b. Intercanviar experiències amb altres centres que ajudin a la concreció de la línia pedagògica i a crear xarxa.
- c. Aprofitar les associacions per engegar nous projectes.

2.5. Valoració des del punt de vista pedagògic: missió del Centre

Els aspectes que remarca el nostre PEC i que ens identifica són els següents:

- ◆ ***Oferir un ensenyament de qualitat per aconseguir uns bons resultats educatius i acadèmics que capacitin i orientin, als nostres alumnes a aconseguir les seves metes de continuïtat d'estudis o d'inserció laboral.*** De fet, dos dels objectius que ens marquem és la millora de resultats i millora del rendiment escolar.
- ◆ ***Oferir una educació inclusiva, on tothom tingui les mateixes oportunitats, i crear les condicions que facin efectiva la igualtat d'oportunitats per accedir a una educació de qualitat i evitar qualsevol tipus de marginació i exclusió.***
- ◆ ***Garantir les finalitats de l'educació en un sistema democràtic entre les quals figuren el desenvolupament de la personalitat i les capacitats dels alumnes.*** En aquest aspecte tots els professors valorem molt positivament qualsevol aportació per part de l'alumnat ja sigui en el àmbit curricular o en la gestió del Centre, que suposi aspectes nous, innovadors i d'assoliment d'objectius. A més, també es valoren altres aspectes que no són purament pedagògics però, que són fruit de la maduració personal i psicològica de l'alumnat. A tall d'exemple, destacar quan participen activament en l'organització d'activitats o realitzen qualsevol tipus de valoració d'una actuació.
- ◆ ***Fomentar els hàbits de treball i estudi, ja que sense això no és possible consolidar els aprenentatges ni l'assoliment de tècniques d'obtenció, processament i comunicació de la informació.*** En la majoria de matèries es valora com a part important de la nota la tasca diària que realitza l'estudiant mitjançant els deures diaris o la realització de treballs.
- ◆ ***Utilitzar metodologies constructivistes. Si la planificació de cada àrea s'organitza sobre la base del treball en diferents contextos, es garanteix la rellevància dels continguts fonamentals dins de contextos significatius. En canvi, una manca de planificació pot portar a un treball que lluny d'aconseguir l'aprenentatge, provoqui la desorientació de l'alumnat.***

En aquest aspecte és important la coordinació entre els diferents departaments didàctics així com la posta en comú de les accions més importants entre els diferents departaments que es fixen en les reunions amb la Coordinadora Pedagògica. També es considera positiu la coordinació entre els diferents membres d'un mateix departament.

2.6. Valoració de resultats

No podem passar de llarg aquest apartat sense fer cap menció als resultats acadèmics, degut bàsicament a dos factors: és un dels objectius que fixa el Departament i en segon lloc perquè una de les nostres finalitats més importants és que els alumnes assoleixin els objectius acadèmics i obtinguin bons resultats. Pel que fa als indicadors dels darrers cursos, els resultats són relativament satisfactoris pel que fa al percentatge de graduats en ESO, tot i el lleuger descens del curs anterior, i a Batxillerat. No podem afirmar el mateix quant a cicles formatius, especialment en les de grau mig. Caldrà esbrinar-ne les causes i cercar estratègies de millora en aquest sentit.

	2013-14	2014-15	2015-16	2016-17
% Graduats en ESO	83,8	87,2	86,4	77,97
% Titulats en Batx.	66,67	68,25	71,23	88,73
% Titulats en CF G. Adm.	39,10	50	54,17	44,83
% Titulats en CF SMX	36,70	65,63	41,38	39,28
% Titulats en CF DAW	-	66,70	93,75	66,67

Taula 6 – Indicadors resultats darrers cursos

Però a banda dels resultats acadèmics, el nostre esforç com a docents ha de centrar-se també a aconseguir que els alumnes adquireixin uns hàbits i coneixements per tal de ser persones vàlides en la societat. Segons la comparativa dels Indicadors de centre, tot i que són resultats favorables queda marge de millora per tal que els nostres valors s'assemblin als dels centres de semblant tipologia.

2.7. Valoració des del punt de vista de la gestió

- a. **Es potencia un règim participatiu en la gestió del Centre en què professors, pares, mares, alumnes i personal no docent intervinguin en allò que els permet la legislació vigent.** Es procura que les decisions importants siguin consensuades per la major part de la comunitat educativa.

- b. ***El Centre té creades vies de participació com: l'A.M.P.A. (juntes de l'AMPA), les Tutories, el Consell de delegats, complementàries dels òrgans col·legiats de govern.*** Són diferents òrgans de participació on els membres de la comunitat poden donar la seva opinió sobre diversos temes referits amb la gestió i funcionament del Centre.
- c. ***El Centre manté relacions externes amb l'Ajuntament de Calafell per millorar la formació dels alumnes, resoldre les seves problemàtiques a través de Serveis Socials i facilitar les sortides de futur amb Plans de Formació Ocupacional (PQPI).*** Algunes de les activitats que consten al PAT són aportades per l'Ajuntament de Calafell. Periòdicament hi ha Comissió Social on intervenen Serveis Socials per tal de resoldre problemes que es deriven de l'àmbit familiar i ha d'intervenir aquest Servei. L'Institut, tal i com ja s'ha comentat en el projecte compta amb un PQPI que dona sortida a un total de 30 alumnes.
- d. ***El Centre manté relacions amb altres Instituts de la zona, així com amb d'altres institucions per intercanviar experiències i millorar el nostre Centre.*** A vegades es realitzen consultes a altres centres educatius per tal de millorar aspectes de l'institut. De la observació de diferents punts de vista d'un mateix problema pot deduir-se una solució més coherent que la que es planteja des d'un principi.

2.8. Valoració des del punt de vista de la incidència de l'entorn sobre el Centre

- a. ***El Centre manté relacions externes amb empreses, centres educatius i altres institucions, tant públiques com privades.*** En aquest punt les accions que es realitzen són sobretot amb els Centres de primària del municipi. Les relacions amb l'Ajuntament són molt fluides, fruit d'això gaudim de múltiples activitats que planteja per tal de realitzar-les a tutoria.

Respecte a les empreses de la zona mantenim relacions fluides i contactes permanents, fruits dels quals tenim els convenis que es realitzen amb elles per tal de realitzar les pràctiques per part dels alumnes d'FP ó ***l'estada a l'empresa*** per als alumnes de batxillerat.
- b. ***El Centre promociona els programes d'intercanvi amb institucions d'altres països..*** Continuarem apostat per intercanvis amb alumnes estrangers o bé per la inclusió en un projecte d'Erasmus +.
- c. ***El centre col·labora amb les empreses per realitzar formació pràctica i impartir PQPI.***

- d. ***El centre manté una comunicació oberta i fluïda amb l'AMPA, per tal de promoure la seva participació en les activitats organitzades pel centre i, a més, vehicular les inquietuds que els pares, mares i alumnes facin arribar.*** La implicació de les famílies amb els centres educatius, especialment amb els d'educació secundària i ensenyaments post-obligatoris tendeix a ser més bé baixa. Tot i així, els membres que formen la Junta de l'AMPA mantenen una relació cordial amb la direcció del Centre. Per la nostra banda, sempre intentem afavorir, en la mesura de les nostres possibilitats, les diferents accions que ha de realitzar l'associació ja sigui en aspectes relacionats amb la gestió com d'activitats extraescolars.

2.9. Valoració de l'atenció a la diversitat

Respecte a la gestió de la diversitat que existeix actualment al Centre considero que és en general positiva, tot i que hi ha alguns aspectes que són millorables. La distribució actual d'atenció a la diversitat és fruit de les diferents estratègies que s'han anat creant i avaluant al llarg dels anys, ja sigui pel que fa als objectius o a la seva idoneïtat.

El primer aspecte que es pot extreure del nostre centre és el fet de la gran diversitat que hi ha en l'alumnat. Revisant les memòries anuals dels últims tres cursos acadèmics, es pot comprovar que són ben bé una cinquantena de mitjana els alumnes amb NEE. Això ens suposa dedicar una especial atenció a aquest alumnat, que són atesos mitjançant diversos recursos: grups adaptats en cada nivell amb un tutor/a específic, aula **USEE** segons els casos, integració en agrupaments flexibles amb acompanyament, ... Pel que fa al tractament a la diversitat per als alumnes amb nivell d'aprenentatge més elevat, és considerable el nombre de departaments didàctics que opten per ubicar-los majoritàriament en els grups flexibles C/D.

2.10. Valoració dels objectius referits als valors

Els valors clarifiquen i orienten la solució dels problemes. Són els principis que defineixen la forma d'actuar del Centre. Respecte a aquest punt, el PEC marca les següents línies de treball:

- a. ***L'Institut Camí de Mar es manifesta pel pluralisme, sense cap tipus de discriminació.***
S'admet a tot l'alumnat que compleixi el requisit mínim d'estar en l'edat d'escolarització i estar empadronat a Calafell.
- b. ***L'educació i la convivència es desenvolupen en un marc de tolerància i respecte a la***

llibertat individual i en el diàleg. Sols així, s'afavorirà la prevenció de diferents formes de violència des dels alumnes, mitjançant la potenciació de mètodes no violents per a la resolució de conflictes i de models de convivència basats en la diversitat i en el respecte a la igualtat de drets i oportunitats entre l'alumnat.

- c. *El Centre aposta per impulsar projectes coeducatius a totes les activitats del centre adreçats a la consecució de l'eradicació de tot tipus de comportaments discriminatoris*** per raó de sexe entre l'alumnat. També les derivades de l'orientació sexual o les d'origen ètnic.
- d. *Es promou la cultura de l'esforç per aconseguir millorar els resultats.*** L'èxit escolar no solament recau en l'alumne, sinó també en la resta de sectors de la Comunitat Educativa:
- Famílies amb la col·laboració amb el Centre i seguiment del treball quotidià.
 - Centre i professors, construint un entorn d'aprenentatge ric, motivador i exigent.
 - Administració educativa, facilitant recursos i reclamant compromisos i esforç.
 - Societat, creant condicions per a la formació personal al llarg de tota la vida.
- e. *Fomenta l'anàlisi de diferents realitats i el valor de la solidaritat, així com importància al medi ambient.*** Només podrem ser conscients de la nostra realitat quan comparem amb societats diferents.
- f. *Desenvolupa valors democràtics, com ara: la pau, la convivència, el respecte i la lluita contra les desigualtats, els drets humans, la participació democràtica, la solidaritat, el sentit crític o l'autoexigència i el exercici d'una ciutadania responsable..***
- g. *El centre fomenta la realització de projectes que fomenten valors positius, així com la convivència i la cohesió social de tots els membres.*** En aquest ítem, s'engloba entre d'altres els projectes que surten del grup CAU i de la comissió d'escoles verdes i compromeses.
- h. *Valor pel medi ambient.*** Donat que vivim en un planeta limitat en recursos energètics no renovables, inculcar a l'alumnat valors mediambientals, començant per totes aquelles accions que estiguin a l'abast de tothom, com ara el reciclatge, l'estalvi energètic i d'aigua.

2.11. Valoració sobre la gestió econòmica del centre

Les dotacions econòmiques que rebem del Departament són, fins ara, suficients per atendre les necessitats de despesa corrent, manteniment i compra de nous equipaments. Des de fa uns anys s'han anat destinant diferents partides de recursos pressupostaris a dignificar les àrees exteriors i la conservació dels edificis, un dels quals compta amb una antiguitat de més de quaranta anys (s'han canviat finestres, s'han anat pintant passadissos i aules, s'ha millorat el sistema de calefacció, s'ha renovat la xarxa elèctrica...). Les esmentades obres de millora s'han anat desenvolupant per fases. En la darrera fase d'execució només resten per canviar les finestres de cinc dependències i millorar la imatge exterior del centre (malmesa arran dels actes de vandalisme), obres que volem prioritzar en el decurs dels propers dos anys.

El manteniment d'un centre tant gran és possible gràcies a la col·laboració de diverses empreses de manteniment com són Construcciones Juanjo Pijuan, Fundació Santa Teresa del Vendrell o Instalaciones Espinosa i, sobretot, Limpiezas Manuela Jurado, el contracte de neteja amb la qual expira el proper mes de desembre i per això es procedirà a convocar un concurs obert a partir del setembre de 2018.

Si bé la conservació del centre i de les seves instal·lacions és una de les prioritats de l'Equip Directiu, també ho és el de facilitar al professorat la seva tasca docent (amb tots aquells recursos que necessiti) i el desenvolupament de diferents projectes educatius que defineixen i diferencien el nostre institut (com poden ser la realització de Projectes d'Aprenentatge i Servei, diferents iniciatives per afavorir i millorar la cohesió social entre l'alumnat, a més de l'organització de lligues esportives o iniciatives sorgides d'Escoles Verdes, del Departament d'Orientació i del grup CAU). Totes aquestes iniciatives sempre són presents al pressupost, per tal de poder ser desenvolupades i que la manca de recursos no esdevingui un impediment.

A petició d'un sector del professorat s'està estudiant la possibilitat d'adquirir dues aules informàtiques mòbils per tal de poder desenvolupar iniciatives de treball cooperatiu amb l'alumnat, en la nova línia d'innovació pedagògica que ja s'ha introduït a un bon nombre de centres de Catalunya. Perquè sigui possible caldrà millorar la connectivitat a la xarxa wifi, que esdevé un dels punts febles del nostre institut.

També s'hauran d'anar renovant paulatinament els projectors que es van anar instal·lant a totes les aules del centre (en el decurs dels darrers deu anys). Mantenir aquest equipament també és una

voluntat de l'Equip Directiu, donat que la introducció de les TIC a les aules ha esdevingut una eina motivadora per a l'ensenyament-aprenentatge dels i les nostres alumnes.

Per donar resposta a totes aquestes iniciatives i afrontar possibles adversitats (com podria ser la renovació d'una de les dues calderes de la calefacció) comptem anualment amb un romanent d'entre 60.000 i 80.000 euros. En concret, l'exercici 2017 ha finalitzat amb un saldo bancari al compte principal de 74.922,27 euros, el doble del que recomana el Departament.

3. PLANTEJAMENT DE L'ATENCIÓ EDUCATIVA A L'ALUMNAT EN EL MARC D'UN SISTEMA INCLUSIU

L'atenció educativa a l'alumnat ha de comprendre un conjunt de mesures i suports destinats a tots els alumnes, amb la finalitat d'afavorir el seu desenvolupament personal i social i perquè avancin en l'assoliment de les competències.

3.1. Mesures i suports a l'ESO. Tal com preveu el Decret 150/2017, de 17 d'octubre, de l'atenció educativa a l'alumnat en el marc d'un sistema educatiu inclusiu, les mesures i suports que cal plantejar són:

a. Mesures i suport intensius. Es tracta d'accions d'alta intensitat i llarga durada en atenció a les singularitats individuals:

- CAD (Comissió d'atenció a la diversitat). La CAD ha de dirigir i coordinar la planificació de mesures i suports addicionals i universals, mitjançant la detecció de necessitats. D'aquesta detecció se n'ha de derivar una avaluació psicopedagògica per part del Departament d'Orientació o de l'EAP, segons els casos, i el corresponent Pla Individual si pertoca. El P.I. recollirà les valoracions dels equips docents –amb la participació de la família i l'alumne- sobre la planificació de mesures, actuacions i suports per donar resposta a situacions singulars de determinats alumnes.
- UEC (Unitat d'Escolarització Compartida). El nostre institut hi té incorporats en el present curs nou alumnes que hi cursen estudis amb plans d'adaptació curricular. Des de l'equip directiu i des de la comissió d'atenció a la diversitat es considera molt positiu el treball que vénen realitzant els responsables de la UEC amb aquest perfil d'alumnat. Aquesta unitat permet atendre els alumnes amb més atenció i seguir uns plans d'estudis més flexibles, per tal que puguin assolir uns objectius mínims amb la finalitat d'obtenir el graduat en ESO. Cal mencionar que els darrers cursos acadèmics són diversos els alumnes que hi han finalitzat estudis amb la

graduació assolida. Atesa la importància i els bons resultats assolits, treballarem per aconseguir-ne l'ampliació de les places disponibles.

- Aula USEE. El nou decret sobre inclusió marca tendència cap a la integració efectiva dels alumnes a grups a través de l'anomenat SIEI (Suport intensiu a l'escola inclusiva).
- Professionals del CREDA
- Reducció de la durada d'alguna etapa educativa.

b. Mesures i suport addicionals. Són un conjunt d'accions flexibles, temporals i preventives per a l'atenció específica dels aprenentatges:

- Intervencions del departament d'orientació
- L'Aula d'Acollida. Atén alumnat nouvingut que no ha assolit les competències lingüístiques suficients per poder seguir amb normalitat a l'aula ordinària. Tot i que ha anat disminuint el nombre d'alumnes que s'hi ha incorporat en els tres darrers cursos, la tendència actual és de lleuger repunt. En l'actualitat són 16 els alumnes que hi assisteixen en alguna hora en funció del seu nivell d'assoliment de competència lingüística..
- L'Aula Connecta't. És un recurs per atendre alumnat que presenta baixa autoestima i un alt grau de desmotivació per a la tasca escolar. Funciona gràcies a cues horàries de professorat divers i està en constant procés de reflexió i revisió, atesa la seva singularitat. El nombre d'alumnes derivats a l'aula Connecta't no acostuma a ser superior a sis.
- Plans individuals
- Detecció de NEE en el primer curs de l'ESO
- Personal de suport (llevador/a, educador/a)
- Acompanyaments a l'aula ordinària
- Grups adaptats
- Mesures d'atenció tutorial específiques
- Projectes específics de suport a l'audició i al llenguatge
- Atencions domiciliàries

c. Mesures i suport universals. Accions preventives i proactives per a tots els alumnes en tots els entorns:

- PAT (Pla d'Acció Tutorial)
- Agrupaments flexibles

- Programa ESCOLTA'M de tutoria personalitzada
- Personalització dels aprenentatges
- Avaluació formativa i formadora

3.2. Mesures i suports a l'Ensenyament Post-obligatori

Mesures, suport i orientació.

- Itineraris personalitzats i flexibles
- Itineraris formatius específics
- Adaptacions metodològiques
- Adaptacions curriculars
- Mesures d'ampliació d'aprenentatges

4.- OBJECTIUS A ASSOLIR

4.1 En l'àmbit pedagògic

OBJECTIU 1		ÀMBIT PEDAGÒGIC: Millora dels resultats educatius	Etapa 2018 - 2022	
RESPONSABLE DE L'OBJECTIU: Cap d'estudis i coordinació pedagògica				
ESTRATÈGIES			INDICADORS	
1.1	Aplicar mesures organitzatives a l'ESO ajustades a les necessitats de l'alumnat		<ul style="list-style-type: none"> • Índex de realització de deures per part dels alumnes. • Grau de satisfacció sobre l'aplicació de l'ILEC per part de l'alumnat i del professorat. • Percentatges de promoció per nivells. • Percentatge de graduació / titulació per etapes / estudis. • Percentatge d'alumnes que superen les PAU. • Índex de superació de les proves de Cb's, per àrees. • Grau de disposició per a la formació per part del professorat • Formació: hores de formació en centre, individual, grau de transferència i impacte de la formació. 	
1.2	Integrar activitats competencials en totes les matèries			
1.3	Realitzar un control sistemàtic dels deures dels alumnes			
1.4	Continuar impulsant i donant suport a projectes d'innovació			
1.5	Millorar el procés lector dels alumnes en els seus tres vessants: saber llegir, llegir per aprendre i gust per llegir			
1.6	Promoure la formació permanent del professorat			
1.7	Millorar els resultats de les proves externes a l'ESO			
ACTUACIONS			Temporització	Any d'aplicació
1.1.1	Organització dels grups d'ESO preferentment amb agrupaments adequats a cada nivell per millorar l'atenció de l'alumnat atenent les seves necessitats educatives específiques.		Inici de curs	Tots els anys
1.1.2	Elaboració de Plans Individuals amb les adaptacions curriculars		Inici de curs	Tots els anys
1.2.1	Elecció d'activitats d'ensenyament-aprenentatge preferentment competencials, en totes les matèries.		Tot el curs	Primer any
1.2.2	Adaptació progressiva de les programacions als Decret 187/2015, en matèria competencial.		Tot el curs	Primer any
1.2.3	Revisió dels procediments avaluadors i de recuperació ajustant-los a la nova Ordre d'Avaluació (1)		Inici de curs	Primer any
1.2.4	Preveure mecanismes per avaluar les competències transversals de forma consensuada.		Inici de curs	Primer any
1.2.5	Priorització, per cursos, de les competències a treballar de cada matèria i de transversals (seqüenciant-les), a través d'una plantilla comuna per a tots els departaments.		Inici de curs	Primer any
1.3.1	Establiment de mecanismes de control, seguiment i comunicació efectiva als pares en relació als deures dels alumnes		Tot el curs	Primer any
1.4.1	Continuació dels projectes d'innovació existents: ILEC, Mediació, Aula Connecta't, Revista Desconnecta't, PTEI, Escoles Verdes, APS, ... i establiment de les bases per engegar-ne de nous (Treball per projectes, Happy 12-16,		Tot el curs	Primer any

	Zoom1t, ...)		
1.4.2	Incentivació de la participació dels alumnes en certàmens, premis i altres activitats que estimulin la creativitat, el treball ben fet, la recerca i l'esperit crític	Tot el curs	Tots els anys
1.4.3	Entrar en contacte amb la xarxa Escola Nova 21	Tot el curs	Primer any
1.5.1	Continuació del pla lector dels centres adscrits de Primària.	Tot el curs	Segon any
1.5.2	Muntatge de book points als patis, gestionats per alumnat voluntari.	Tot el curs	Primer any
1.5.3	Continuació de la matèria ILEC a 1r ESO	Tot el curs	Primer any
1.5.4	Realització d'activitats de lectura en totes les matèries	Tot el curs	Segon any
1.5.5	Organització d'activitats des de la biblioteca del centre	Segon trimestre	Primer any
1.5.6	Obertura de la biblioteca durant l'estona del pati	Tot el curs	Tots els anys
1.6.1	Organització de cursos i seminaris d'actualització metodològica	Tot el curs	Primer any
1.6.2	Facilitar l'accés a recursos informàtics	Tot el curs	Tots els anys
1.6.3	Facilitar l'accés a la formació	Tot el curs	Tots els anys
1.7.1	Revisió dels contingut de les programacions per tal d'adequar-les en matèria competencial	Tot el curs	Primer any
1.7.2	Realitzar a 3r i 4t d'ESO diversos assajos de cara a les proves de CB (4 ESO)	2n trimestre	Tots els anys

Taula 7. Objectiu 1

- (1) Cal harmonitzar els criteris d'avaluació entre els diferents departaments (per exemple, 85% per a la matèria i 15% per a la comp. Transversal), i també dins de cada departament, al màxim possible: tipologia avaluadora i percentatges en les U.D. Els nivells de gradació de la competència són terminals. En les programacions de 1r, 2n i potser 3r cal rebaixar-los i adequar-los. Per sota del nivell 1: No assolit – Nivell 1: AS – Nivell 2: AN – Nivell 3: AE. Cal coherència i coordinació amb els centres adscrits de Primària.

OBJECTIU 2		ÀMBIT PEDAGÒGIC: Millora del rendiment acadèmic de l'alumnat		Etapa 2018 - 2022	
RESPONSABLE DE L'OBJECTIU: Direcció i coordinació pedagògica					
ESTRATÈGIES			INDICADORS		
2.1	Implicar les famílies en els processos d'aprenentatge dels seus fills/es		<ul style="list-style-type: none"> • Índex d'activitats realitzades que es relacionen amb l'entorn. • Índex d'utilització de les TIC a l'aula. • Índex d'intervencions relacionals entre Primària i Secundària. 		
2.2	Fomentar el treball per projectes				
2.3	Potenciar l'entorn com a recurs didàctic				

2.4	Treballar en la utilització de les TIC a l'aula i aprofundir en els aspectes didàctics	<ul style="list-style-type: none"> • Grau satisfacció quant als aprenentatges debuts i global, de l'alumnat de les diferents etapes / estudis. • Nombre de casos amb seguiment individualitzat. • Índex de coordinacions entre departaments / seminaris, entre etapes, amb l'AMPA, Ajuntament, Serveis Socials, ... 	
2.5	Potenciar i mantenir el treball de Coordinació Primària - Secundària entre l'institut i els centres adscrits de primària		
2.6	Potenciar la coordinació entre les diferents etapes (ESO-BAT-CF)		
ACTUACIONS		Temporització	Any d'aplicació
2.1.1	Potenciació de l'ús de l'agenda escolar, aprofitant la plataforma de gestió.	Tot el curs	Primer any
2.1.2	Elaboració d'un pla formatiu d'Escola de pares, en col·laboració amb l'AMPA	Tot el curs	Primer any
2.1.3	Formació de pares envers l'educació per l'ús de les noves tecnologies i les xarxes socials	Segon trimestre	Primer any
2.2.1	Formació en centre sobre metodologies innovadores (treball cooperatiu, treball per projectes)	Tot el curs	Primer any
2.2.2	Elaboració de projectes-pilot per a l'Aula Connecta't i per a la franja optativa de 2n ESO * (amb assessorament)	Tot el curs	Primer any
2.2.3	Revisió i actualització dels Treballs de síntesi	Segon trimestre	Primer any
2.3.1	Catalogació i aprofitament didàctic de les plantes del pati	Tot el curs	Primer any
2.3.2	Desenvolupament del projecte d'hort en el marc de l'Aula Connecta't	Tot el curs	Primer any
2.4.1	Utilització del moodle i d'altres recursos per a organitzar els aprenentatges i la coordinació didàctica	Tot el curs	Tots els anys
2.4.2	Foment de l'ús dels dispositius mòbils com a eina didàctica de primer ordre	Tot el curs	Tots els anys
2.5.1	Informació i jornada de portes obertes als alumnes i als pares (març i setembre)	Tot el curs	Tots els anys
2.5.2	Preacollida dels nous alumnes provinents dels CEIPs en els propis centres amb participació d'alumnes de 1r d'ESO (febrer-març)	2n trimestre	Tots els anys
2.5.3	Coordinació del professorat de Primària- Secundària (juny)	Final de curs	Tots els anys
2.6.1	Coordinació entre els coordinadors de l'etapa obligatòria d'ESO i les postobligatòries de Batxillerat i Cicles Formatius	Tot el curs	Primer any
2.6.2	Elaboració del PAT per als alumnes de Cicles Formatius	Tot el curs	Primer any

Taula 8. Objectiu 2

OBJECTIU 3		ÀMBIT PEDAGÒGIC: Impulsar el coneixement i ús de les llengües estrangeres	Etapa 2018 - 2022
RESPONSABLE DE L'OBJECTIU: Coordinació pedagògica			
ESTRATÈGIES		INDICADORS	
3.1	Potenciar l'ús i l'aprenentatge de les llengües estrangeres	<ul style="list-style-type: none"> • Índex de professorat implicat en l'ús i aprenentatge de les llengües estrangeres. 	
3.2	Fomentar la participació en projectes relacionats amb l'ús i el coneixement de les		

	llengües estrangeres	<ul style="list-style-type: none"> • Grau de satisfacció de tots els sectors sobre la impartició de matèries en llengua anglesa. • Percentatge d'alumnes que opten per fer francès com a 2^a llengua estrangera. • Grau d'incidència de l'aprenentatge de l'anglès en els cicles Formatius. 	
3.3	Impartir matèries en alguna llengua estrangera		
3.4	Potenciar el francès com llengua estrangera de prestigi		
3.5	Incentivar per tal que la llengua anglesa tingui una major incidència a Cicles Formatius		
ACTUACIONS		Temporització	Any d'aplicació
3.1.1	Organització d'activitats (teatre, actuacions, cinema, etc.) en anglès i francès per potenciar la comprensió i l'expressió de les llengües estrangeres	Tot el curs	Tots els anys
3.1.2	Organització de diades "English Day / Journée française" on les llengües estrangeres esdevinguin llengües vehiculars	Al llarg del curs	Primer any
3.2.1	Participació en projectes Erasmus, intercanvis i sortides internacionals	Tot el curs	Tots els anys
3.2.2	Facilitar la mobilitat internacional de l'alumnat	Tot el curs	Tots els anys
3.3.1	Realització de les classe d'Educació física utilitzant l'anglès com a llengua vehicular	Tot el curs	Primer any
3.4.1	Obligatorietat de cursar francès com a llengua estrangera 1r d'ESO i optativa a partir de 2n.	Tot el curs	Tots els anys
3.4.2	Realització de sortides a França i intercanvis amb instituts francesos	2n i 3r trimestres	Tots els anys
3.5.1	Participació en projectes Erasmus i pràctiques internacionals	Mesos d'estiu	Primer any

Taula 9. Objectiu 3

4.2 En l'àmbit humà i de serveis

OBJECTIU 4		ÀMBIT HUMÀ I DE SERVEIS: Millora de la cohesió social	Etapa 2018 - 2022
RESPONSABLE DE L'OBJECTIU: Cap d'estudis adjunt i equips "TIS" i "Mediació"			
ESTRATÈGIES		INDICADORS	
4.1	Reduir la conflictivitat i millorar la convivència	<ul style="list-style-type: none"> • Nombre d'alumnes amb NEE amb acompanyaments a l'aula ordinària. • Taxa d'abandonament alumnat de les diferents etapes. • Nombre d'actuacions de mediació. • Índex d'expulsions d'aula. • Índex d'expulsions del centre / expedients disciplinaris. 	
4.2	Disminuir l'absentisme i l'abandonament escolar		
4.3	Fomentar els processos de participació dels alumnes		
4.4	Convidar a participar a la comunitat educativa		
4.5	Desenvolupar estratègies, metodologies i protocols de treball a l'aula que afavoreixin la inclusió: treball cooperatiu		

4.6	Afavorir la inclusió dels alumnes amb NEE a les activitats de l'aula ordinària	<ul style="list-style-type: none"> • Índex de sancions imposades amb l'acord de les famílies. • Percentatge de participació en les eleccions al Consell Escolar. • Percentatge de famílies que assisteixen a les reunions de pares. • Percentatge de famílies que assisteixen a les tutories. • Percentatge d'entrevistes tutorialis anuals. • Nombre d'actuacions realitzades en pro de la coeducació. • Grau de satisfacció dels alumnes quant a processos de participació. 	
4.7	Realitzar actuacions adreçades a aconseguir una coeducació més efectiva		
ACTUACIONS		Temporització	Any d'aplicació
4.1.1	Potenciació del servei de Mediació escolar com a mesura preventiva de conflictes	Tot el curs	Primer any
4.1.2	Ús del full de seguiment individual com a mesura efectiva davant els primers indicis de conflictivitat d'un alumne/a	Tot el curs	Primer any
4.1.3	Demanda, coordinada amb altres centres, d'ampliació de places UEC.	Tot el curs	Primer any
4.1.4	Detecció de NEE en el primer curs de l'ESO amb l'establiment d'uns protocols específics en coordinació amb l'EAP	Tot el curs	Primer any
4.1.5	Revisió i millora de l'Aula Connecta't i creació d'una comissió pròpia.	Tot el curs	Primer any
4.1.6	Dinamització de l'Aula de jocs durant l'estona d'esbarjo	Tot el curs	Primer any
4.1.7	Potenciació de la natació integrada a la matèria d'Educació física	Tot el curs	Primer any
4.1.8	Posada en marxa del protocol d'assetjament en aquells casos en què es consideri necessari	Tot el curs	Primer any
4.1.9	Organització d'activitats extraescolars en col·laboració amb l'AMPA i l'Ajuntament	Tot el curs	Primer any
4.1.10	Millora de les accions correctives, revisant-ne la idoneïtat i l'eficàcia	Tot el curs	Segon any
4.1.11	Realització del "Dia setmanal sense mòbil" per tal d'afavorir la realció social directa entre alumnes i entre el professorat	Al llarg del curs	Primer any
4.2.1	Manteniment de l'equip "TIS" per al control i seguiment de l'absentisme	Tot el curs	Tots els anys
4.2.2	Control de l'assistència mitjançant l'aplicatiu de faltes de la intranet	Tot el curs	Tots els anys
4.2.3	Reforçament de l'orientació com a mesura preventiva de l'abandonament escolar prematur	Tot el curs	Tots els anys
4.2.4	Seguiment dels abandonaments	Tot el curs	Tots els anys
4.3.1	Participació dels alumnes a través de les tutories, assemblees, Consell de delegats i Consell escolar	Tot el curs	Tots els anys
4.3.2	Participació en programes d'educació emocional	Tot el curs	Segon any
4.3.3	Inclusió de les propostes de l'alumnat participant a Schoolas Ciutadania	Tot el curs	Primer any
4.3.4	Harmonització d'activitats extraescolars i complementàries entre l'alumnat d'ensenyament post-obligatori	Tot el curs	Primer any
4.4.1	Donar a conèixer la nova candidatura a la comunitat educativa	Inici de curs	Primer any
4.4.2	Participació de les famílies en sortides, projectes, tallers, festes,...	Tot el curs	Tots els anys

4.5.1	Treball cooperatiu com a metodologia integradora de tot l'alumnat de l'aula i afavoridora de relacions positives entre tots els alumnes dels grups (realització d'una formació en centre específica en aquest sentit)	Tot el curs	Primer any
4.6.1	Treball d'inclusió a l'aula ordinària amb els alumnes amb NEE per fer altres activitats (a part del treball cooperatiu) amb acompanyament	Tot el curs	Tots els anys
4.7.1	Realització d'una formació específica sobre educació per a la igualtat efectiva entre homes i dones	Al llarg de l'etapa	Segon any

Taula 10. Objectiu 4

OBJECTIU 5		ÀMBIT HUMÀ I DE SERVEIS: Afavorir un bon clima de treball		Etapa 2018 - 2022	
RESPONSABLE DE L'OBJECTIU: Direcció i coordinació pedagògica					
ESTRATÈGIES			INDICADORS		
5.1	Donar atenció al professorat i personal no docent en les seves inquietuds i necessitats i preveure una bona acollida als de nova incorporació	<ul style="list-style-type: none"> • Grau de satisfacció quant a l'acollida per part d'alumnat, professorat i famílies. • Nombre de membres del claustre amb algun tipus de càrrec o de responsabilitat. • Nombre d'interaccions entre ED i l'AMPA. • Grau de satisfacció dels alumnes quant a comunicació. • Grau de satisfacció de les famílies quant a comunicació i transparència. • Grau de satisfacció del professorat quant a comunicació i transparència. • Grau de satisfacció dels diferents sectors quant a adequació dels edificis del centre i els equipaments. 			
5.2	Planificar l'organització dels cursos escolars conjuntament				
5.3	Millorar l'acollida i el coneixement sobre l'alumnat				
5.4	Mantenir una comunicació fluida i coordinada amb l'AMPA				
5.5	Mantenir i millorar els canals de comunicació interns i externs				
5.6	Organitzar la transversalitat del centre en comissions de treball i grups de millora (1)				
ACTUACIONS			Temporització	Any d'aplicació	
5.1.1	Adopció de mesures de conciliació de la vida laboral i familiar	Tot el curs	Primer any		
5.1.2	Revisió i actualització dels protocols de benvinguda de professorat nou tant en acollida de setembre com al llarg del curs	Tot el curs	Primer any		
5.1.3	Confecció d'un petit tríptic o quadern informatiu en diversos formats que resumeixi els aspectes imprescindibles que s'han de conèixer del centre, així com un extracte del NOFC pel que respecta al professorat	Durant l'estiu	Primer any		
5.1.4	Difusió de mesures de prevenció de riscos i millora de la salut en el treball entre els treballadors del centre	Tot el curs	Tots els anys		
5.1.5	Revisió del reconeixement al professorat que assumeix responsabilitats sense obtenir-lo per part del Departament d'Ensenyament	Tot el curs	Primer any		

5.1.6	Distribució de les Sales de Professorat de forma que es promogui el diàleg i el treball en equip	Tot el curs	Primer any
5.2.1	Reflexió contínua sobre la tipologia dels agrupaments	Tot el curs	Primer any
5.2.2	Distribució dels alumnes en els grups del cursos següents en reunions conjuntes amb els tutors implicats	Final de curs	Tots els anys
5.3.1	Creació de nous espais de reflexió i treball sobre la marxa del grup-classe	Tot el curs	Primer any
5.3.2	Distribució d'hores lectives de l'equip directiu entre els grups de 1r d'ESO	Inici de curs	Tots els anys
5.3.3	Actualització del protocol de rebuda d'alumnat nou procedent de matrícula viva, incloent-hi la figura dels alumnes-guia (bossa de voluntaris)	Inici de curs	Primer any
5.3.4	Actualització del Pla d'acollida a l'alumnat	Tot el curs	Segon any
5.3.5	Elaboració d'un dossier informatiu propi per als alumnes de post-obligatoris	Durant l'estiu	Segon any
5.3.6	Donar continuïtat al PTEI		Tots els anys
5.4.1	Informació a l'AMPA de totes les actuacions noves a realitzar o possibles canvis que afectin a l'alumnat	Tot el curs	Primer any
5.4.2	Establiment de reunions (almenys una quadrimestral) amb l'AMPA per tal de conèixer les seves inquietuds i el grau de satisfacció sobre el funcionament del centre	Tot el curs	Primer any
5,5,1	Creació d'un Consell de direcció (2)	Tot el curs	Primer any
5.5.2	Implantació d'una plataforma de gestió que millori la comunicació amb les famílies	Tot el curs	Primer any
5.5.3	Millora de la comunicació amb l'alumnat a través de xarxes socials (instagram, twitter, ...)	Tot el curs	Primer any
5.5.4	Manteniment d'una fluïda comunicació entre els diferents membres del centre	Tot el curs	Tots els anys
5.5.5	Organització d'espais de reflexió conjunta de caire no formal	Trimestral	Primer any
5.5.6	Anàlisi i revisió del funcionament de les reunions formals	Tot el curs	Tots els anys
5.5.7	Anàlisi i revisió dels procediments de tramesa d'informació (mitjans, franges horàries,...)	Tot el curs	Tots els anys
5.6.1	Establiment de la tarda dels dimecres de permanència al centre en horari fix per a les diverses reunions, comissions, , avaluacions, etc, i també per a la formació en centre	Tot el curs	Tots els anys

Taula 11. Objectiu 5

(1) Tot el professorat haurà de formar part d'una comissió de treball o grup de millora. Les comissions i grups de millora hauran de tenir un/a responsable. Al començament de cada curs, s'hauran de constituir formalment i elaborar un pla de treball o full de ruta per al curs que s'està iniciant. Les comissions previstes per al curs 2018/19 són:

1. Revisió i actualització de documents de centre : PEC i NOFC	4. Pla TAC, web i xarxes socials	7. Brigada Z	10. Dinamització dels patis
2. Projecte Lingüístic i Erasmus	5. Servei comunitari	8. Biblioteca / ILEC	11. CAU
3. Convivència (Projecte de convivència, mediació, bullying i PTEI)	6. Escoles Verdes i Compromeses / Hàbits i Vida saludable	9. Aula Connecta't	12. Comissió oberta

(2) Integrat per membres del claustre que tinguin assignades o delegades responsabilitats de coordinació i per membres de l'EDir., el professorat membre del Consell Escolar, a més d'un representant del professorat amb més antiguitat al centre.

4.3. En l'àmbit de l'entorn social immediat

OBJECTIU 6		ÀMBIT DE L'ENTORN SOCIAL IMMEDIAT: Facilitar la inserció social i laboral	Etapa 2018 - 2022
RESPONSABLE DE L'OBJECTIU: Cap d'estudis, coordinador de formació professional, tutors de pràctiques			
ESTRATÈGIES		INDICADORS	
6.1	Programes PQPI	<ul style="list-style-type: none"> • Nombre d'alumnes en risc d'abandonament adreçat cap a PQPI. • Grau de satisfacció alumnes / famílies pel que fa a l'orientació. • Grau de satisfacció de les empreses que recepcionen alumnes en pràctiques. • Nombre d'alumnes inscrits a la borsa de treball i d'empreses que en fan ús. 	
6.2	Programa d'orientació educativa		
6.3	Pla de formació en centres de treball		
6.4	Borsa de treball		

ACTUACIONS		Temporització	Any d'aplicació
6.1.1	Programes de Qualificació Professional Inicial (PQPI)	Tot el curs	Tots els anys
6.1.2	Curs de preparació proves d'accés als CFGM (si s'escau)	2n trimestre	Tots els anys
6.2.1	Programa d'orientació alumnes i pares de 4t d'ESO	2n i 3r trimestre	Tots els anys
6.2.2	Programa d'orientació alumnes repetidors de 3r d'ESO	2n i 3r trimestre	Tots els anys
6.2.3	Programa d'orientació alumnes de 2n de batxillerat	2n i 3r trimestre	Tots els anys
6.2.4	Programa d'orientació alumnes de Cicles Formatius	2n i 3r trimestre	Tots els anys
6.3.1	Programa de FCT	Tot el curs	Primer any
6.3.2	Convenis amb empreses per acollir alumnes de la UEC	Tot el curs	Tots els anys
6.3.3	Promoció de la comunicació entre el centre i les empreses de la zona	Tot el curs	Primer any
6.4.1	Disseny d'una borsa de treball eficaç i dinàmica, que posi en contacte els alumnes que han finalitzat els estudis amb els Centres de Treball	Tot el curs	Primer any
6.4.2	Difusió a les empreses de l'existència d'aquesta base de dades	Tot el curs	Tots els anys
6.4.3	Introducció d'un aplicatiu al web del centre que integri oferta i demanda empresa-centre	Tot el curs	Primer any
6.4.4	Explicació als alumnes de l'existència de la borsa de treball al web per tal que autoritzin el centre per al tractament de les seves dades a efectes de la borsa de treball	Tot el curs	Tots els anys
6.4.5	Promoció de l'empreneduria	Tot el curs	Tots els anys

Taula 12. Objectiu 6

OBJECTIU 7		ÀMBIT DE L'ENTORN SOCIAL IMMEDIAT: Potenciar una bona imatge del centre	Etapa 2018 – 2022
RESPONSABLE DE L'OBJECTIU: Direcció – CAS – Equip "TIS"			
ESTRATÈGIES		INDICADORS	
7.1	Realitzar accions destinades a mantenir una bona imatge del centre	<ul style="list-style-type: none"> • Grau de satisfacció de la comunitat educativa sobre la imatge que projecta el centre. • Nombre d'intervencions en matèria de millora d'equipaments i edificis. • Percentatge d'alumnes que participen en activitats complementàries i/o extraescolars. 	
7.2	Pla de millora dels equipaments i edificacions		
7.3	Programa d'activitats complementàries i extraescolars		
7.4	Potenciar el centre com referent em matèria mediambiental		
7.5	Potenciar el compromís del centre amb els més desafavorits		

		<ul style="list-style-type: none"> • Nombre d'actuacions en matèria mediambiental. • Nombre d'actuacions en matèria de compromís social. 	
ACTUACIONS		Temporització	Any d'aplicació
7.1.1	Revista "Desconnecta't"	Trimestral	Tots els anys
7.1.2	Activitats del grup CAU	Tot el curs	Tots els anys
7.1.3	Fomentar la creació d'un grup de teatre estable	Tot el curs	Primer any
7.1.4	Projectar el centre i la seva oferta formativa	2n trimestre	Primer any
7.1.5	Materials de difusió d'imatge, com per exemple tríptics	2n trimestre	Primer any
7.1.6	Desenvolupament d'un twitter i instagram oficials del centre que en difongui el pols acadèmic *	Tot el curs	Primer any
7.1.7	Adopció d'un lema identificatiu que promogui el sentiment de pertinença al centre, amb la participació de la comunitat educativa.	Tot el curs	Primer any
7.2.1	Actualització de la pàgina web del centre	Tot el curs	Primer any
7.2.2	Elaboració d'un pla progressiu per millorar la imatge exterior de les parets del centre	Tot el curs	Primer any
7.2.3	Millora de l'equipament esportiu (pistes i gimnasos)	Tot el curs	Segon any
7.2.4	Millora dels espais de pati, la seva ambientació i col·locació de més bancs	Tot el curs	Primer any
7.2.5	Reposició de les palmeres com a tret identificatiu del centre que són o almenas, buscar una alternativa	Tot el curs	Primer any
7.2.6	Donar un nou aire als espais de rebuda i atenció de pares i altres persones que visiten el centre, com ara la Sala de reunions, les tutories i el despatx de Direcció.	Tot el curs	Segon any
7.3.1	Programa de dinamització esportiva (Esport i Escola)	Tot el curs	Segon any
7.3.2	Programa d'activitats complementàries (Castanyada, Carnaval, Sant Jordi, festa de l'esport, ...)	Tot el curs	Tots els anys
7.3.3	Sortides extraescolars (visites, sortides, viatges, estades, jornades de convivència, trobades de delegats, ...)	Tot el curs	Tots els anys
7.3.4	Programa d'activitats extraescolars de l'AMPA	Tot el curs	Tots els anys
7.4.1	Actualitzar l'inventari del centre	Tot el curs	Segon any
7.4.2	Reciclatge efectiu al centre, l'aula i sales de professors (piles, papers, material escolar, restes d'esmorzars, ...)	Tot el curs	Primer any
7.4.3	Reutilització de material reciclat (per ex. per elaborar postals de Nadal, treballs,...)	Tot el curs	Tots els anys
7.4.4	Manteniment i impuls de la comissió Escoles Verdes, dotant-la de major grau d'actuació	Tot el curs	Primer any
7.4.5	Tramesa digital tot tipus de documentació i en una 2ª fase, dotar als pares de la facultat de poder consultar al web dades sobre la vida acadèmica dels seus fills (partes, qualificacions, faltes d'assistència, ...)	Tot el curs	Primer any
7.4.6	Formació en programa mediambiental	Tot el curs	Tercer any
7.4.7	Manteniment, revisió i milora del TdS "La nova cultura de l'aigua"	Tot el curs	Tots els anys
7.4.8	Recuperar el Programa "Hàbits i vida saludable", establint pautes enfocades a uns esmorzars més saludables	Tot el curs	Primer any

	(productes desaconsellats, Dia de la fruita, ...)		
7.4.9	Promoció de mesures adreçades a la sostenibilitat: consum d'aigua, llum, telèfon, calefacció, ...	Tot el curs	Primer any
7.5.1	Informació a les famílies dels programes de beques existents	Tot el curs	Tots els anys
7.5.2	Col·laboració amb la campanya de recollida d'aliments, joguines, ONG's, Creu Roja, Càritas, El Gran Recapte, etc	Tot el curs	Tots els anys

Taula 13. Objectiu 7

* Proposta de procediment de divulgació de notícies: Un membre responsable de cada departament, també del CAS (pot ser el mateix cap, o no) serà l'encarregat de la redacció i aportació d'imatges (alerta amb els drets d'imatge! S'ha d'incloure l'atorgament del permís d'imatges a les xarxes socials oficials del centre). El responsable de Web i Xarxes socials s'encarregarà del procés tècnic de publicació a la pàgina web i d'enllaçar-ho directament a twitter i instagram.

4.4. En l'àmbit organitzatiu

OBJECTIU 8		ÀMBIT ORGANIZATIU: Actualitzar la documentació del Centre		Etapa 2018 - 2022	
RESPONSABLE DE L'OBJECTIU: Equip directiu, comissions creades per actualitzar els documents entre els membres del claustre.					
ESTRATÈGIES			INDICADORS		
8.1	Revisar el PEC	<ul style="list-style-type: none"> • Nombre d'apartats de cada document que s'han revisat, actualitzat o elaborat, segons els casos. 			
8.2	Revisar el PL (1)				
8.3	Revisar el PCC				
8.4	Actualitzar el NOFC				
8.5	Elaborar el Projecte de Convivència				
8.6	Actualitzar el Pla TAC				
8.7	Donar a conèixer el PdD a la comunitat educativa				
8.8	Actualitzar el Pla d'Emergència				
ACTUACIONS			Temporització	Any d'aplicació	
8.1.1	Adaptar el document als canvis que s'han anat produint des de la seva última revisió, sempre conservant els apartats referits als trets d'identitat del Centre	Tot el curs	Primer any		
8.1.2	Integració al PEC de noves inquietuds que es considerin consolidades en el Claustre	Tot el curs	Primer any		

8.2.1	Revisió del Projecte Lingüístic i adaptar-lo a la realitat que tenim i amb els nous projectes engegats	Tot el curs	Primer any
8.3.1	Actualitzar el PCC incorporant-hi les noves programacions actualitzades en matèria competencial	Tot el curs	Primer any
8.3.2	Adaptació del PCC als nous criteris que dicti l'Ordre d'Avaluació de l'ESO		Primer any
8.4.1	Actualització del document i incorporació dels nous reglaments i protocols que es van elaborant	Tot el curs	Primer any
8.5.1	Elaboració del Projecte de convivència en compliment de la Resolució ENS/585/2017	Tot el curs	Primer any
8.5.2	Implementació del Projecte de convivència	Tot el curs	Segon any
8.6.1	Actualització del document en vistes a la seva posterior validació per part del Dep. d'Ensenyament	Tot el curs	Primer any
8,7,1	Publicació del PdD perquè estigui a l'abast de la comunitat educativa	Tot el curs	Primer any
8.8.1	Revisió de l'actual Pla d'Emergència incloent-hi el supòsit de confinament en cas de forts aiguats	Tot el curs	Primer any
8.9.0	Publicació a la pàgina web del centre dels diferents documents de gestió del centre	Tot el curs	Primer any

Taula 34. Objectiu 8

- (1) En la seva actualització, tenir en compte el document “El model lingüístic del sistema educatiu de Catalunya. L’aprenentatge i l’ús de les llengües en un context educatiu multilingüe i multicultural”, que es troba als documents d’organització i gestió dels centre 18/19, dins l’apartat **El tractament i ús de les llengües al sistema educatiu. El projecte lingüístic.**

4.5. Eixos del Projecte de Direcció



Treball en Equip



Tolerància
Zero enfront
l'assetjament



Foment de la
Participació



Noves
Tecnologies



Compromís amb la
Societat



Compromís
amb el Medi
Ambient



Internacionalització



Impuls de les
Llengües
Estrangeres



Aprenentatge
Globalitzat i
Cooperatiu



Inclusivitat,
Pluralitat i
Coeducació

5. ACTUACIONS PREVISTES PER AL DESENVOLUPAMENT I L'APLICACIÓ DEL PROJECTE EDUCATIU

5.1. Àmbit pedagògic

- Realització d'activitats d'ensenyament-aprenentatge que impulsin la formació de l'alumnat en matèria competencial, per tal de poder millorar en els resultats de les proves externes.
- Donar continuïtat a la formació del professorat pel que fa metodologia i avaluació en matèria competencial en el marc de la imminent Ordre d'Avaluació, i establir formació específica en educació emocional, coaching adreçat a l'enfocament de les reunions amb pares, i de tutoria personalitzada (Programa ESCOLTA'M).
- Anàlisi de resultats acadèmics per fer propostes de millora en els diferents ítems que es marquen en els indicadors de centre en referència a resultats acadèmics.
- Potenciar al màxim la unificació de criteris metodològics, de programació competencial i d'avaluació entre els diferents departaments didàctics. Proposta 85% la matèria – 15% les competències transversals (la digital i la personal i social).
- Foment de les estones de lectura a l'aula i d'activitats que tinguin la biblioteca com a eix de promoció de l'hàbit lector, així com mantenir la matèria ILEC al primer curs de l'ESO, de cara a millorar la competència lingüística i comunicativa de l'alumnat.
- Ús de les noves tecnologies i en especial de dispositius mòbils, com a eina d'ús quotidià en els diferents aprenentatges i activitats.

5.2. Àmbit humà i de serveis

- Foment del debat i de l'anàlisi de la realitat a les aules per impulsar la integració dels alumnes/as en un entorn que esdevinguin ciutadans amb esperit crític, responsables i compromesos.
- Revisar i/o elaborar protocols d'acollida de l'alumnat nou i del professorat de nova incorporació

al centre, tant per a inici de curs com els qui s'hi incorporin durant el curs escolar.

- Continuar amb el seguiment individual de l'alumnat amb risc de conflictivitat, amb el PTEI (Programa de Tutoria Entre Iguals) i amb el Servei de mediació escolar, com a eines que promouen la convivència i redueixen la problemàtica escolar.
- Continuar amb les accions que ja es realitzen així com proposar-ne de noves per tal de reduir l'índex d'abandonament i de l'absentisme escolar.
- Enfortir la immersió lingüística i l'ús vehicular del català com un pilar fonamental de la societat catalana, per tal que l'ús social del català sigui un fet dins de la comunitat educativa i de l'entorn.
- Dotar de moments de trobada al professorat i oferir espais per a activitats de reflexió i cohesió al centre.

5.3. Àmbit econòmic-administratiu

- Donar transparència a la gestió dels recursos econòmics del centre informant-ne degudament a través dels diferents òrgans col·legiats.
- Elaboració d'un pressupost consensuat i participatiu que inclogui, a banda de la despesa comuna, les necessitats i inquietuds dels diferents departaments didàctics.

5.4. Àmbit institucional

- Determinar accions que afavoreixin la participació de l'alumnat (tutories, assemblees, consell de delegats,...) i de la resta de la comunitat educativa mitjançant els canals habituals de participació i implicant les famílies en projectes, tallers, festes, ...
- Disposar d'una bossa prou ampla dins del teixit empresarial proper per a la realització de pràctiques i de l'estada a l'empresa i potenciar accions que afavoreixin la inserció social i laboral de l'alumnat.
- Realitzar actuacions enfocades a millorar la imatge exterior de les edificacions del centre.
- Realitzar actuacions per projectar el centre a l'exterior i donar a conèixer les activitats que s'hi

fan (mitjans de comunicació, web, xarxes socials, revista Desconnecta't,...)

6. CONCRECIIONS ORGANITZATIVES

6.1. Distribució de processos i tasques

Qualsevol organització requereix d'una bona distribució de processos i de tasques amb persones responsables que n'assumeixin l'arrencada, el desenvolupament, els resultats i el retiment de comptes.

Per aquest motiu, un dels objectius en l'àmbit organitzatiu i de gestió del centre és promocionar els òrgans de coordinació com una ampliació de l'equip directiu i com un segon nivell de gestió del centre.

La proposta és la següent:

➤ Coordinació d'ESO	➤ Coordinació de Batxillerat
➤ Coordinació d'FP	➤ Coordinació de riscos laborals
➤ Coordinació d'informàtica	➤ Coordinació LIC
➤ Coordinació de C.A.S.	➤

Taula 15a – Òrgans de coordinació reglats

➤ Biblioteca	➤ Escoles Verdes
➤ TIS / Mediació / Assetjament	➤ Esport i escola
➤ Pàgina web i xarxes socials	➤ Escola de pares
➤ Aula Connecta't	➤ Brigada Z

Taula 15b – Òrgans de coordinació no reglats / Comissions

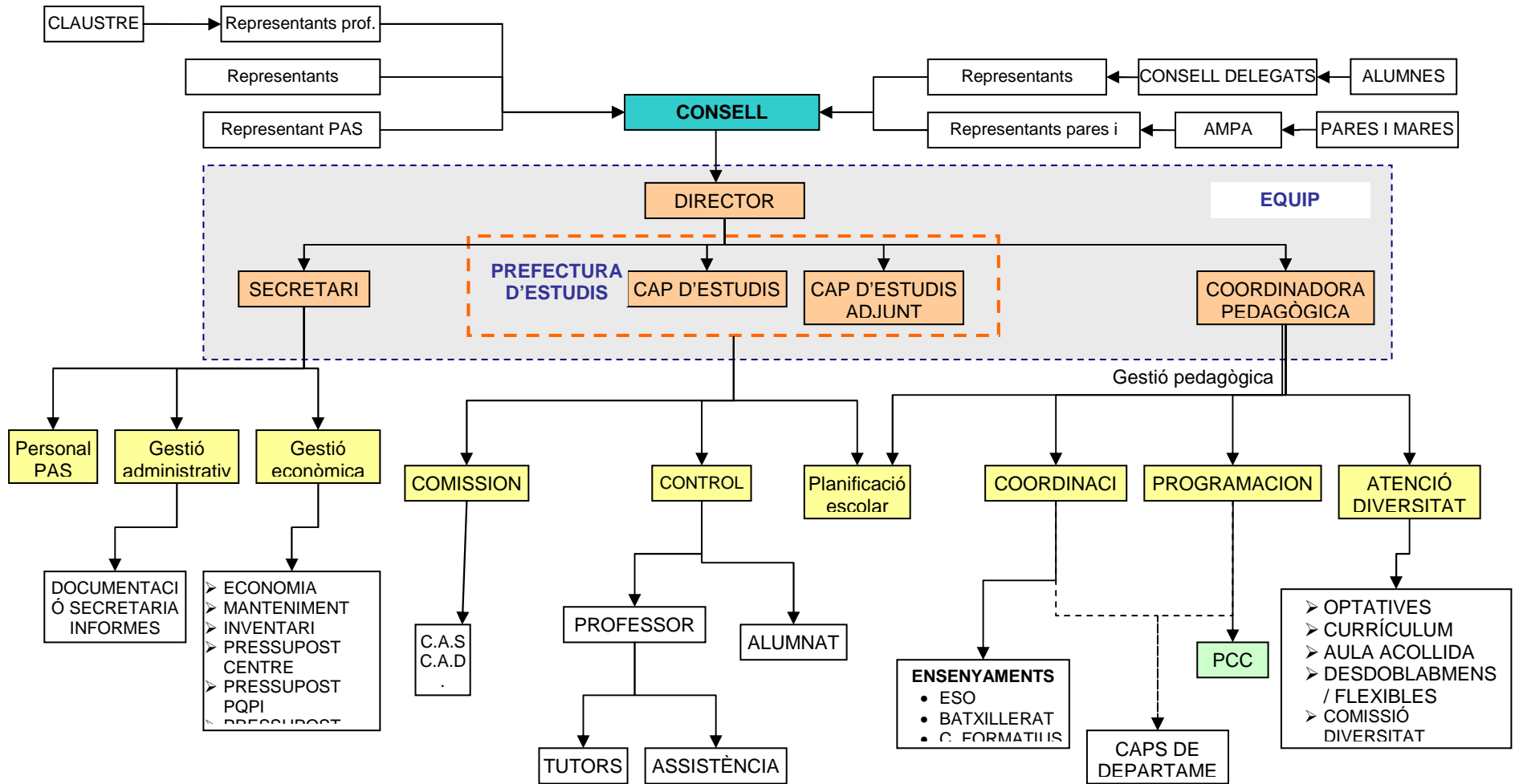
No obstant això, correspon a la direcció del centre la coordinació del seguiment dels acords presos en els diferents òrgans de gestió del centre (reunions d'equip docent, departament, claustre, consell escolar, ...). Així, el director/a, amb la col·laboració del seu equip, haurà de:

1. En l'àmbit organitzatiu:

- a. Planificar el funcionament general del Centre en funció dels objectius a assolir
⇒ **PGC, PAT**, Plans d'actuació, projectes d'innovació, agrupaments,...

- b. Distribuir tasques, funcions i responsabilitats entre les diverses unitats (departaments, tutories, equips docents ,...) càrrecs i persones en funció de l'assoliment dels objectius educatius.
 - c. Participar en l'establiment de normes i pautes d'actuació que regulin la convivència en el centre i n'afavoreixin el funcionament quotidià ⇒ NOFC, Pla per reduir l'absentisme i Servei de mediació.
 - d. Vetllar per la cohesió i la coordinació d'actuacions (tutors, departaments, etapes, coordinació,...) de la organització per tal de tendir a la unitat d'acció.
 - e. Avaluar el funcionament intern de l'organització: processos, estratègies, resultats, nivell d'avanç dels projectes, plans, programes...⇒ **Memòria Anual**
 - f. Controlar el compliment de les funcions assignades a cada càrrec/persona; les normes i pautes de convivència i, en general, els acords presos pels diferents òrgans de govern.
2. En l'àmbit econòmic-administratiu:
- a. Realitzar un pla d'actuació, d'acord amb el personal administratiu, per tal de fixar procediments i protocols de funcionament de la secretaria del centre.
 - b. Realitzar un pla d'actuació d'acord amb el personal subaltern, per tal de fixar procediments i protocols de funcionament en relació a les tasques que li són pròpies.

6.2.Organigrama:



6.3. Organització dinàmica del centre

Tipologia	Denominació	Periodicitat	Assistents	Funció
<i>De gestió</i>	Equip directiu (1)	Setmanal (2 h)	<ul style="list-style-type: none"> • Director/a • Coordinador/a pedagògic • Cap d'estudis • Cap d'estudis adj. • Secretari/a 	<ul style="list-style-type: none"> • Coordinació de la gestió del centre • Seguiment de les actuacions per a l'assoliment dels objectius fixats
	Coordinació pedagògica	Setmanal (1h)	<ul style="list-style-type: none"> • Coordinador/a pedagògic • Coordinador/a ESO • Coordinador/a BAT • Coordinador/a CF 	<ul style="list-style-type: none"> • Organització dels acords presos • Coordinació entre els diferents òrgans col·legiats • Coordinació del PAT
<i>De debat pedagògic</i>	Claustre de professors	Inici i final de curs i trimestral	<ul style="list-style-type: none"> • Tot el professorat 	<ul style="list-style-type: none"> • Coordinació del projectes de centre • Avaluació global de les activitats del centre • Debat pedagògic i presa de decisions
	Consell de delegats	Trimestral	<ul style="list-style-type: none"> • Cap d'estudis adjunt • Delegats i delegades 	<ul style="list-style-type: none"> • Participació dels delegats en l'assoliment d'objectius • Canal bidireccional de comunicació entre els alumnes i l'equip directiu • Organització d'activitats complementàries
	Informals de professorat	A demanda	<ul style="list-style-type: none"> • Professorat voluntari 	<ul style="list-style-type: none"> • Reflexió i debat sobre els grans temes o sobre temes puntuals
<i>De treball</i>	Consell escolar	Inici i final de curs i trimestral	<ul style="list-style-type: none"> • Director/a • Cap d'estudis • Secretari/a • Representants de: <ul style="list-style-type: none"> ○ Professorat ○ Pares ○ Alumnes ○ PAS ○ AMPA ○ Ajuntament 	<ul style="list-style-type: none"> • Màxim òrgan de govern del centre
	Equip docent	Segons calendari de curs (un o dos cops al mes)	<ul style="list-style-type: none"> • Tot el professorat docent • Coordinació pedagògica 	<ul style="list-style-type: none"> • Definir estratègies per crear un bon clima de treball a l'aula • Programar i avaluar estratègies per tractar la diversitat a l'aula

				<ul style="list-style-type: none"> • Seguiment de l'evolució acadèmica i personal de l'alumne
	De departament (2)	Setmanal	<ul style="list-style-type: none"> • Professorat de l'àrea 	<ul style="list-style-type: none"> • Planificació d'aspectes metodològics relacionats amb l'àmbit • Establiment dels criteris d'avaluació
	De tutors/es (3)	Segons calendari de curs (un o dos cops al mes)	<ul style="list-style-type: none"> • Tutors /es • Coordinació pedagògica 	<ul style="list-style-type: none"> • Preparació, seguiment i avaluació de les activitats de tutoria, en funció del PAT
	Comissió econòmica	Quan s'escaigui	<ul style="list-style-type: none"> • Director/a • Secretari/a • Representant sector pares, alumnes i professorat del Consell escolar 	<ul style="list-style-type: none"> • Revisar la gestió econòmica del centre i presentar propostes de modificació • Aprovació de determinades assignacions econòmiques del centre
	Comissió pedagògica	Segons calendari de curs (mínim dos cops per trimestre)	<ul style="list-style-type: none"> • Director/a • Coordinació pedagògica • Caps de departament 	<ul style="list-style-type: none"> • Preparació de les reunions de departament • Planificació del treball competencial i coordinació dels eixos transversals • Consensuar els criteris metodològics i d'avaluació
	Comissió Atenció a la Diversitat	Setmanal	<ul style="list-style-type: none"> • Coordinador/a pedagògic • Cap d'estudis adj. • Coordinador/a ESO • Mestre/a terapeuta • Orientador/a • Membre "Equip TIS" • Representant dep. Orientació 	<ul style="list-style-type: none"> • Organitzar les atencions individualitzades • Tractar els casos d'assetjament escolar • Seguiment d'alumnes amb risc social • Seguiment de l'evolució de l'alumnat • Coordinació amb EAP, Serveis socials, Infermeria i UEC
	De comissió (Erasmus, CAS, E. Verdes, ...)	Setmanal	<ul style="list-style-type: none"> • Diferents components 	<ul style="list-style-type: none"> • Coordinació i presa de decisions en el seu àmbit
	De convivència i disciplina	A demanda	<ul style="list-style-type: none"> • Cap d'estudis adj. • Equip "TIS" • Equip de Mediació • Instructors expedients 	<ul style="list-style-type: none"> • Prevenció i seguiment individual dels alumnes que presenten risc de conflictivitat • Establir criteris per a les l'aplicació de mesures correctives
Informatives	De pares i mares	2n trimestre i inici de curs	<ul style="list-style-type: none"> • Director/a, coordinadors/es, tutors/es i pares i mares 	<ul style="list-style-type: none"> • Donar a conèixer el projecte educatiu i la programació general anual • Informar del currículum i de l'orientació postobligatòria • Informar d'altres aspectes relacionats amb el funcionament del curs
	De coordinació Primària - Secundària	Al llarg del curs	<ul style="list-style-type: none"> • Coordinació pedagògica i de l'ESO 	<ul style="list-style-type: none"> • Treball conjunt: traspàs alumnat de Primària a l'ESO • Traspàs d'informació sobre l'alumnat • Treball de coordinació per àrees

Taula 46. Organització dinàmica del centre

- (1)** D'acord amb el que preveu el Reglament Orgànic d'Instituts d'Ensenyament Secundari, els càrrecs directius són: director/a, cap d'estudis, cap d'estudis adjunt, coordinador/a pedagògic/a i secretari/a.
- (2)** Estan previstos 10 departaments: Català, Castellà, Matemàtiques, Llengua estrangera, Ciències socials, Tecnologia, Ciències de la Naturalesa, Educació Física, Música i Visual i Plàstica i Orientació. Dins del departament de Ciències de la Naturalesa es contempla el seminari de Física i Química. A nivell organitzatiu, els departaments formats per 3 o menys professors s'integraran en altres departaments. Al capdavant de cada departament didàctic i de cada seminari amb 4 o més professors hi haurà un cap de departament o de seminari.
- (3)** Criteris per l'adjudicació de tutories:
- i. Continuitat de la tutoria en dos cursos
 - ii. Idoneïtat per a la tasca de tutoria
 - iii. Implicació amb el centre
 - iv. Càrrega lectiva en el grup d'adjudicació

7. INDICADORS PER A L'AVALUACIÓ DE L'EXERCICI DE LA DIRECCIÓ

7.1. Indicadors de progrés

Per tal d'establir coherència entre aquest Projecte de Direcció i el PEC , els indicadors de progrés que es revisaran al llarg dels quatre cursos que duri la candidatura són els següents:

7.1.1. Indicadors de context

	Valor curs actual	Curs 2018-19	Curs 2019-20	Curs 2020-21	Curs 2021-22
Nombre de grups ESO	19				
Nombre de grups BATX	5				
Nombre de grups CFGM	4				
Nombre de grups CFGS	2				
Nombre de grups total	30				
Nombre alumnes/as ESO	553				
Nombre alumnes/as BATX	163				
Nombre alumnes/as CFGM	127				
Nombre alumnes/as CFGS	43				
Nombre d'alumnes/as total	886				
Percentatge de diversitat significativa, percentatge de PI	S/d				
Índex de mobilitat alumnat ESO	3,9 *				
Índex de mobilitat de professorat	8,67 *				
Percentatge associats AMPA	83 *				
Percentatge d'absentisme	**				
Taxa d'abandonament alumnat ESO	0,56 %				
Taxa d'abandonament alumnat BATX	2,38 %				
Taxa d'abandonament alumnat CFGM	3,15 %				
Taxa d'abandonament alumnat CFGS	4,44 %				
Alumnat àrea influència escolaritzat al centre	S/d				

Taula 17 – Indicadors de context

* Dades del curs 2016-17

**

ESO		Índex d'absència de l'alumnat superior al 5% (NO JUST)			Índex d'absència de l'alumnat superior al 25% (JUST + NO JUST)		
		1 T	2T	3T	1 T	2T	3T
GLOBAL ESO	AL.	539	539	539	539	539	539
	N	16	14	14	11	29	22
	%	2,97	2,6	2,6	2,04	5,4	4,1

7.1.2. Indicadors de resultats

	Darrer valor obtingut*	Curs 2018-19	Curs 2019-20	Curs 2020-21	Curs 2021-22
Percentatge de superació de les àrees per cicles i nivells:					
Percentatge de promoció de 1r ESO	91,22				
Percentatge de promoció de 2n ESO	93,94				
Percentatge de promoció de 3r ESO	85,92				
Percentatge graduació 4t ESO	77,97				
Percentatge de promoció de 1r BATX	54,84				
Percentatge de titulació 2n BATX	88,73				
Percentatge de titulació 2n G. Adm.	44,83				
Percentatge de titulació 2n SMX	39,28				
Percentatge de titulació de CFGS – DAW	66,67				
Percentatge d'alumnes que superen les PAU	88,89				
Índex de superació de les CB-4t ESO:					
Índex de superació de les CB-4t ESO: CAT	84,5				
Índex de superació de les CB-4t ESO: CAST	90,3				
Índex de superació de les CB-4t ESO: ANG	70,2				
Índex de superació de les CB-4t ESO: MAT	73,8				
Índex de superació de les CB-4t ESO: TEC	78,8				
Grau de satisfacció quant a...					
Grau satisfacció en quant als aprenentatges rebuts, alumnat ESO	69,9				
Grau satisfacció en quant als aprenentatges rebuts, alumnat BAT	66,67				
Grau satisfacció en quant als aprenentatges rebuts, alumnat CF	75,0				
Grau de satisfacció GLOBAL de l'alumnat ESO	69,6				
Grau de satisfacció GLOBAL de l'alumnat BATX	70,0				
Grau de satisfacció GLOBAL de l'alumnat CF	64,2				
Grau de satisfacció GLOBAL de famílies ESO	70,0				
Grau de satisfacció GLOBAL de famílies BATX	68,5				
Grau de satisfacció GLOBAL de famílies CF	55,0				
Grau de satisfacció GLOBAL de professorat ESO/BATX	74,6				
Nombre de casos amb seguiment individualitzat	S/d				

Taula 18– Indicadors de resultats

* Referit al curs 2016-17

7.1.3. Indicadors de processos

	Darrer valor obtingut*	Curs 2018-19	Curs 2019-20	Curs 2020-21	Curs 2021-22
De centre					
Convivència <ul style="list-style-type: none"> Índex d'expulsions de centre/expedients disciplinaris Índex d'expulsions de classe Actuacions de mediació 	S/d				
Participació <ul style="list-style-type: none"> Percentatge de participació en les eleccions del Consell Escolar (Pares, alumnes professorat) Satisfacció de la participació (pares, alumnes, professorat) Percentatge de famílies que assistien a la reunió de pares Percentatge de famílies que assistien a la reunió de tutoria 	S/d				
Acollida de personal novell (percentatge de satisfacció) <ul style="list-style-type: none"> Alumnat Professorat Famílies 	S/d				
Coordinació: <ul style="list-style-type: none"> Departaments/seminaris Nivells Entre etapes Externes Centre de procedència AMPA Entorn (ajuntament/serveis socials) 	S/d				
Lideratge: <ul style="list-style-type: none"> Equip directiu Distribució Pedagògic de la direcció Acadèmic/administratiu 	S/d				
D'aula					
Tutoria <ul style="list-style-type: none"> Percentatge d'assistència a reunions generals Percentatge d'entrevistes tutorialis anuals 	S/d				
Metodologia: <ul style="list-style-type: none"> Explicitació de criteris d'avaluació, coneguts pels usuaris Treball cooperatiu Treball autònom 	S/d				
Gestió de la informació	S/d				

<ul style="list-style-type: none"> • Processament • Comunicació 					
---	--	--	--	--	--

Taula 19 – Indicadors de processos

* Referit al curs 2016-17

7.1.4. Indicadors de recursos

	Darrer valor obtingut	Curs 2018-19	Curs 2019-20	Curs 2020-21	Curs 2021-22
Humans: ràtio professors /grup	0,09				
Humans: ràtio alumnes /professor	11				
Humans: ràtio alumnes /grup	29,53				
Humans: personal auxiliar en relació a l'alumnat de n.e.e.	S/d				
Humans: Hores setmanals d'atenció (EAP, CREDA, ...)	S/d				
Materials: grau d'adequació edifici	S/d				
Materials: equipaments	S/d				
Formals: grau disposició formació professorat	S/d				
Pla de formació de centre: <ul style="list-style-type: none"> • Hores de formació en centre • Hores de formació individual • Transferència de la formació • Impacte de la formació 	S/d				
Formals: acords de millora	S/d				

Taula 20 – Indicadors de recursos

7.1.5. Indicadors del grau de compliment de l'Acord de coresponsabilitat

	Curs 2018-19	Curs 2019-20	Curs 2020-21	Curs 2021-22
Grau de compliment del pla d'actuació dissenyat				
Grau de compliment de les activitats docents vinculades a l'assoliment dels objectius del pla d'actuació				
Grau de participació en les sessions de treball en xarxa				

Taula 21 – Indicadors del grau de compliment de l'acord de coresponsabilitat

7.2. Avaluació del Projecte de Direcció

En finalitzar els quatre anys de mandat caldrà procedir a l'avaluació d'aquest Projecte tot valorant el

grau d'acompliment de les actuacions previstes en relació a les diferents estratègies en què s'han desglossat els objectius a assolir. En aquest sentit, es poden passar qüestionaris per comprovar el grau de satisfacció per part de tots els sectors implicats en la Comunitat Educativa. Per últim, fóra interessant reflexionar sobre les causes dels assoliments més baixos i realitzar-ne propostes de millora.

8. MECANISMES DE RETIMENT DE COMPTES

Els mecanismes de rendició de comptes permeten justificar els objectius i resultats que responen a les necessitats i interessos del centre. La rendició de comptes ens permet:

- Actuar amb transparència, a partir de la informació rellevant que ens permet establir valoracions de les actuacions que es realitzen al centre.
- Tenir en compte les opinions dels diferents sectors que participen en les activitats del centre.
- Avaluar de forma precisa els resultats obtinguts i incorporar-los a la presa de decisions.

La rendició de comptes com a mecanisme de qualitat democràtica suposa un element d'interès públic en la gestió de fons públics, per garantir l'aprenentatge de l'alumnat i fer incidència en la millora de l'organització a partir de l'autodiagnosi i l'interès per a l'assoliment dels objectius. Per a la rendició de comptes cal començar fent difusió del Projecte de Direcció entre la comunitat educativa, a qui s'informarà i rendirà comptes al llarg del període de vigència del Projecte. En aquest sentit, es preveu els següents mecanismes de difusió (un cop aprovat):

- Publicació d'aquest document al moodle del centre.
- Tramesa d'una còpia als membres del futur equip directiu.

La direcció del centre haurà de retre comptes al Consell escolar a la finalització de cada curs mitjançant una memòria avaluadora que inclou els resultats dels indicadors d'avaluació. Aquesta memòria forma part de la memòria anual de centre, s'enviarà també a la Direcció dels Serveis Territorials i se'n lliurarà una còpia a la Inspecció. Atès que el primer objectiu consisteix en la millora de resultats, serà a setembre quan es configurarà la memòria final d'aquest acord i es rendirà comptes al primer Consell Escolar del curs vinent. La rendició de comptes es farà a partir de les dades obtingudes en l'assoliment de cada objectiu valorat a partir dels indicadors quantitius. Partint de la situació inicial

es marcarà un progrés per al final de cada curs i la situació final que es vol assolir en %. També es tindran en compte les dades obtingudes dels indicadors qualitius, que mesuren el grau de satisfacció del professorat, l'alumnat i les famílies.

A raó dels resultats obtinguts, es configurarà un nou pla d'actuació de cara al curs següent. A més, trimestralment s'analitzaran els aspectes relacionats amb la convivència (fulls de seguiment engegats, comunicats de conducta contrària emesos, expedients disciplinaris iniciats, mediacions realitzades, dades d'absentisme, ...). A la següent taula es mostren els comptes que cal retre, qui n'és el destinatari, la forma de fer-ho i la periodicitat:

RENDICIÓ DE COMPTES	A qui?	Com?	Què?	Quan?
	Administració educativa	Documentació oficial / Mitjans informàtics / Aplicatius	Memòria anual de centre Rendició de comptes econòmics / PGA i altres	Anyal
	Inspecció	Documentació oficial / Mitjans informàtics / Aplicatius	Avaluacions diagnòstiques / Informacions sobre projectes propis / Altra documentació requerida per la Inspecció	Anyal
	Consell Escolar	Actes de les reunions de Consell Escolar	Presentació de les dades recollides durant el curs Revisió dels indicadors i assoliment dels objectius	Trimestral
	Professorat	Actes de les reunions de claustre Actes de les reunions de Consell Escolar, a través dels seus representants Mitjans informàtics / Publicació de les activitats realitzades al web i al twitter i instagram del centre	Presentació de les dades recollides durant el curs Revisió dels indicadors i assoliment dels objectius	Inici i fi de curs / Trimestral
	PAS	Actes de les reunions de Consell Escolar, a través del seu representant Mitjans informàtics / Publicació de les activitats realitzades al web i al twitter i instagram del centre	Presentació de les dades recollides durant el curs Revisió dels indicadors i assoliment dels objectius	Trimestral
	Alumnat	Reunions del Consell de delegats/des / Actes de les reunions de Consell Escolar, a través dels seus representants Mitjans informàtics / Publicació de les activitats realitzades al web i al twitter i instagram del centre	Presentació de les dades recollides durant el curs Revisió dels indicadors i assoliment dels objectius	Mensual / Trimestral
	Famílies	Tramesa de documentació: butlletins de notes, circulars informatives,... Entrevistes de tutoria / Actes de les reunions de Consell Escolar, a través dels seus representants Mitjans informàtics / Publicació de les activitats realitzades al web i al twitter del centre	Informacions de tutoria, assistència, puntualitat, seguimnet acadèmic, ...	Inici de curs i de forma periòdica
	AMPA	Actes de les reunions de Consell Escolar, a través dels seus representants Reunions amb Direcció	Presentació de les dades recollides durant el curs Revisió dels indicadors i assoliment dels objectius	Trimestral

	Entorn	Reunions amb organismes amb els quals s'estableixen col·laboracions	Presentació de les dades recollides durant el curs i resultats dels convenis de col·laboració / Revisió dels indicadors i assoliment dels objectius	De forma periòdica
--	--------	---	---	--------------------

Taula 22. Rendició de comptes

9. ELEMENTS PER A L'APROFUNDIMENT EN L'EXERCICI DEL LIDERATGE DISTRIBUÏT I PER AL FOMENT DE LA PARTICIPACIÓ DE LA COMUNITAT ESCOLAR EN EL CENTRE

El lideratge distribuït, amb paraules de F. Javier Murillo Torrecilla (2004), "fa referència a una forma de pensar sobre el lideratge com a resultat de l'acció concertada d'un col·lectiu de persones que treballa dins d'un patró de relacions d'obertura i confiança; en cada moment la persona que té major coneixement porta la iniciativa davant les altres. Així, les fronteres entre líders i persones seguidores desapareixen, en la mesura que tothom fa els dos rols".

Per tal d'afavorir, doncs, un lideratge fort però distribuït, cal engegar les següents accions:

1. Creació d'un Consell de direcció format per membres del claustre que tinguin assignades o delegades responsabilitats de coordinació, i per membres de l'equip directiu, amb les funcions i el règim de funcionament i de reunions que estableixin les normes d'organització i funcionament del centre.
2. Efectuar un seguiment i un reconeixement des de la direcció dels responsables de tasques i projectes que s'estiguin promovent, especialment per part del professorat, però també de l'alumnat i AMPA.
3. En l'àmbit organitzatiu i de gestió del centre, cal promocionar els òrgans de coordinació com una ampliació de l'equip directiu i com un segon nivell de gestió del centre.
4. Aprofundir en les reunions formals per tal d'arribar a acords compartits per tothom sobre aspectes curriculars i metodològics.
5. Potenciar les reunions informals del professorat per fer reflexió i debat sobre els grans temes.

Pel que respecta al foment de la participació de la comunitat escolar en el centre, és molt important:

1. Fomentar els processos de participació dels alumnes, a través de les tutories, assemblees, Consell de delegats i Consell escolar.
2. Incloure les propostes de l'alumnat participant a Schoolas Ciutadania
3. Fer participar els delegats en l'assoliment d'objectius

4. Convidar a participar a la comunitat educativa, donant a conèixer la nova candidatura i promovent la participació de les famílies en sortides, projectes, tallers, festes, ...
5. Cercar estratègies diversificades per garantir la rebuda de la informació per part de les famílies i millorar així, la seva participació en la prevenció de conflictes i que, tot i les dificultats de la conciliació horària, s'involucrin amb el centre.

10. BALANÇ DE LA MEVA APORTACIÓ COM A MEMBRE DE L'EQUIP DIRECTIU SORTINT (període 2011-2018)

He format part de l'equip directiu vigent en els darrers set cursos escolars com a cap d'estudis adjunt. El director em va encomanar principalment les tasques de convivència i disciplina, així com la coordinació de la participació dels alumnes a través del Consell de delegats i el control de l'assistència del professorat. També ha estat membre de la CAD, on he treballat colze a colze amb Coordinació pedagògica i el Dep. d'Orientació per tal de donar seguiment i suport a tants casos complexos d'alumnes com ens hem anat trobant. Durant tot aquest període, he pogut dur a terme molts dels projectes que m'havia plantejat. Sempre amb el vist-i-plau i suport de la resta de l'equip, vam posar en marxa recursos com ara els fulls de seguiment individuals dels alumnes, la Brigada Z (recurs perquè els alumnes puguin fer tasques en benefici del centre com a sanció educativa), el PTEI (Programa de Tutoria Entre Iguals), l'Aula Connecta't, recurs d'adaptació curricular que hem volgut dignificar, i l'Aula de Jocs, per exemple.

Els bons resultats que hem aconseguit amb tot aquest esforç han ajudat a propiciar un ambient de confiança i d'il·lusió per encarar nous projectes o impulsar amb més força si cap els que s'estan executant. A més, aquests són factors que l'alumnat percep i què sens dubte si són positius se sentiran amb més ganes d'esforçar-se.

La meva candidatura, entre el present i el futur...

La meva candidatura, doncs, no sorgeix del no res. Es tracta d'enllaçar el treball fet amb l'energia de les noves idees i de connectar-les amb els temps que corren (o jo diria, que volen). Aprenent de les errades, però mirant cap al futur amb els alumnes en el punt de mira, com en un castell. Per això, és

intenció meva establir canals de comunicació efectius per escoltar els suggeriments i les queixes dels alumnes, i també del professorat i de la resta de la comunitat educativa per millorar aquells aspectes que siguin susceptibles de millorar, que segur que són encara molts. És molt important que tothom estigui informat de la situació general del centre i particularment d'allò que li afecta, per tal que pugui participar i millorar la convivència escolar segons els seus criteris i experiència.

És intenció meva preservar l'ús del català com a eina de cohesió, sense ignorar el pes específic que el castellà té en la nostra societat i tot el potencial que ens aporten les llengües estrangeres. Alhora cal mantenir el centre tecnològicament al dia, com sempre ha estat, capdavanter en projectes, innovador en pedagogies, inclusiu, plural i coeducatiu, sense marge de tolerància quant a assetjament escolar en qualssevol de les seves versions (amb programes específics per fer-ne prevenció i detecció: xerrades, programes My Bullying i Zoom1t, optativa específica “#aquiproubullying”, ...), compromès socialment i amb el medi ambient, i model de convivència i tolerància. Voldria un centre que fos propietat emocional dels alumnes, orgull de les seves famílies, prestigiós per al seu municipi i un lloc de treball plenament satisfactori per a professors i professores.

El meu estil de treball és sobradament conegut i no ha de canviar gaire del que tothom que ha treballat amb mi coneix. És a dir, una direcció basada en el diàleg, la responsabilitat, el compliment de les normes, el treball individual i en equip, el tarannà negociador, amb defensa ferma de les idees fonamentals però amb la suficient flexibilitat en l'adopció de solucions, la capacitat d'escoltar i el foment de la participació. En aquest sentit, les aportacions, les crítiques constructives i els suggeriments de millora seran sempre benvinguts.

11. WEBGRAFIA

- <http://ensenyament.gencat.cat/web/.content/home/departament/publicacions/a-cop-ull/decret-inclusiu.pdf>
- ensenyament.gencat.cat/web/.content/.../girona/.../indicadors.ppt
- <https://es.slideshare.net/JosepBargallo/mdul-11-urv>

- http://www.xtec.cat/se-baixllobregat1/documents/Acces_Direccio/2013-2014/PdD_diapositives_1.pdf
- <http://xtec.gencat.cat/web/.content/curriculum/xarxacb/documents/treball-projectes-aprenentatge-autentic..pdf>