

PLA D'EMERGÈNCIA

INDEX

1. Introducció
2. Situació de l'institut a l'entorn,
3. Característiques de les edificacions.
4. Evacuació o confinament.
5. Pla d'evacuació
6. Pla de confinament.
7. Personal responsable de l'emergència.
 - a. Coordinador general.
 - b. Coordinador/es de planta.
 - c. Responsable d'alarmes.
 - d. Responsable de la desconexió d'instal·lacions.
 - e. Responsable d'obrir o de tancar les portes dels edificis.
 - f. Responsable de les persones disminuïdes.
 - g. Responsables de primers auxilis.
8. Coordinador de prevencions de riscos laborals.
9. Els simulacres.
10. Manteniment i actualització del pla d'emergència.
11. Plànols generals d'evacuació.
12. Directori de telèfons en cas d'emergència.
13. Resum per al professorat a l'inici de curs.

1. Introducció

El pla d'emergència de l'institut és un document que estableix un conjunt sistemàtic de normes de resposta als riscos previsibles que es puguin produir, amb la finalitat de reduir la improvisació en cas d'emergència.

El pla recull totes les actuacions que han de dur a terme els professors/es, els alumnes i el personal de serveis davant d'una emergència, i la col·laboració de tots els implicats, tant de l'institut com de les administracions públiques i dels serveis de protecció.

L'objectiu general d'aquest document és que el nostre institut disposi d'una eina que vetlli per la seguretat i la protecció dels alumnes i de la resta de personal del centre i, a la vegada, fomenti una educació que permeti als nostres alumnes l'adquisició d'uns hàbits preventius i d'autoprotecció.

Aquest pla, i els simulacres periòdics (d'evacuació o de confinament), pretenen la prevenció dels sinistres i de les seves conseqüències, indicant les actuacions a realitzar davant d'una situació imprevista i que pot comportar un perill per tot el col·lectiu. De la correcta organització depèn el poder evitar reaccions de pànic, lesions i pèrdues materials.

Aquest document l'han de conèixer els alumnes, els professors/es i la resta de personal del Centre, perquè tothom sàpiga les seves funcions, les seves responsabilitats i les actuacions a seguir en cas d'emergència.

El Pla d'Emergència del Centre, la seva actualització i la realització d'un simulacre a l'any, com a mínim, tenen com a base legal la Llei 4/97 de Protecció Civil, la Llei 31/95 de Prevenció de Riscos Laborals i el Reial Decret 486/97 de disposicions mínimes de seguretat i salut en els llocs de treball.

Al municipi de Calafell els riscos especials, previstos pel Departament de Medi Ambient, poden ser d'incendis forestals (INFOCAT), o d'inundacions (INUNCAT), per als quals l'Ajuntament de Calafell ha elaborat el Pla Municipal de Protecció Civil (PAM), en el qual també figura l'institut.

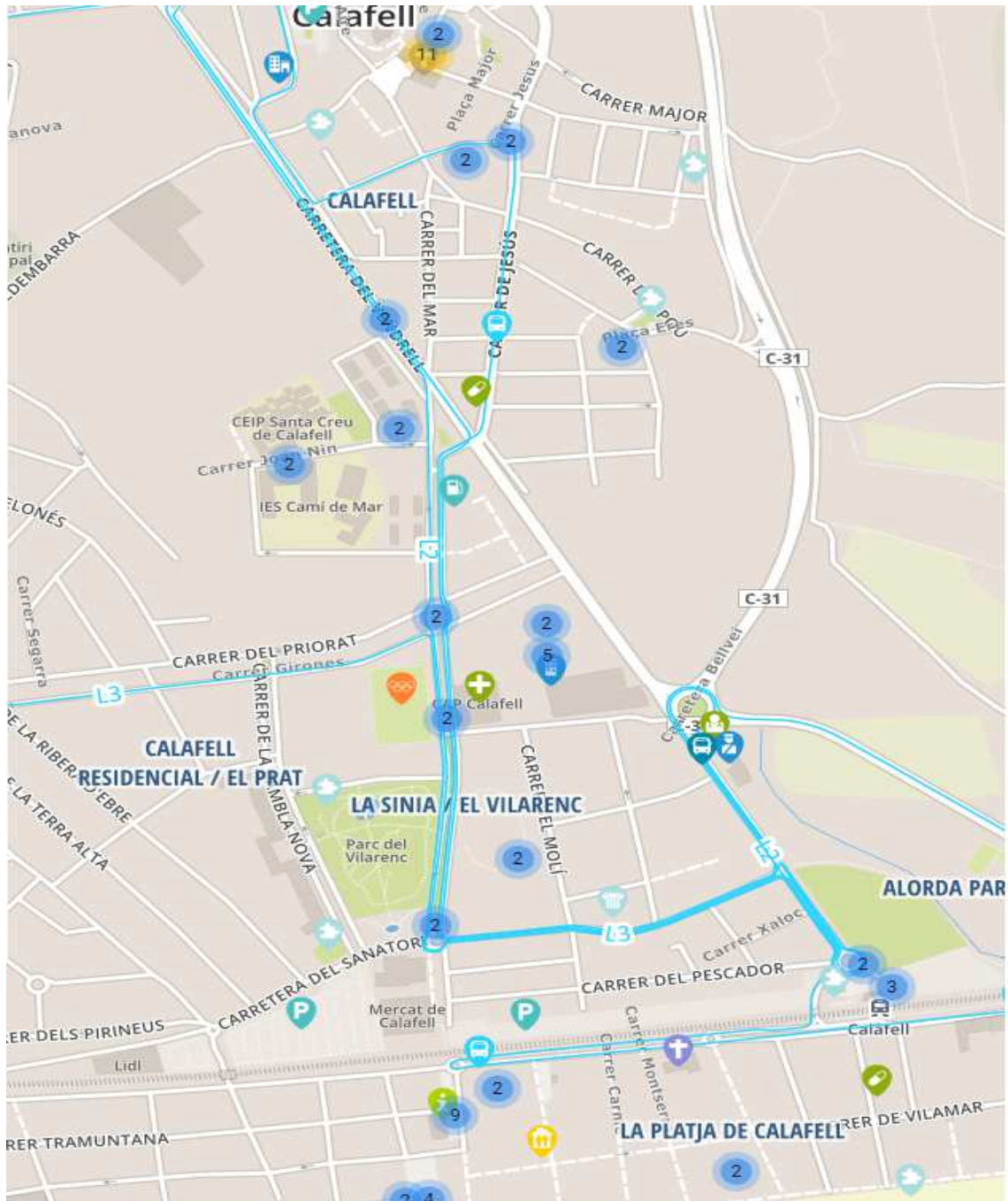
2. Situació de l'institut a l'entorn.

L'INS "Camí de Mar" de Calafell es troba situat a la dreta del Passeig de la Unió, entre els nuclis del Poble i la Platja, envoltat pels carrers Jaume Pellarès, Rambla Nova i Joan Nin, molt a prop de la urbanització de Calafell Residencial i del terme municipal de El Vendrell, per la Carrelada d'en Ralet.

L'accés al Centre es fa pel carrer Jaume Pellarès, de direcció única i que té una amplada d'uns 10 metres, els altres dos carrers que l'envolten tenen uns 6 metres d'amplada. A l'altre costat del carrer Joana Nin, es troba el CEIP "Santa Creu de Calafell".

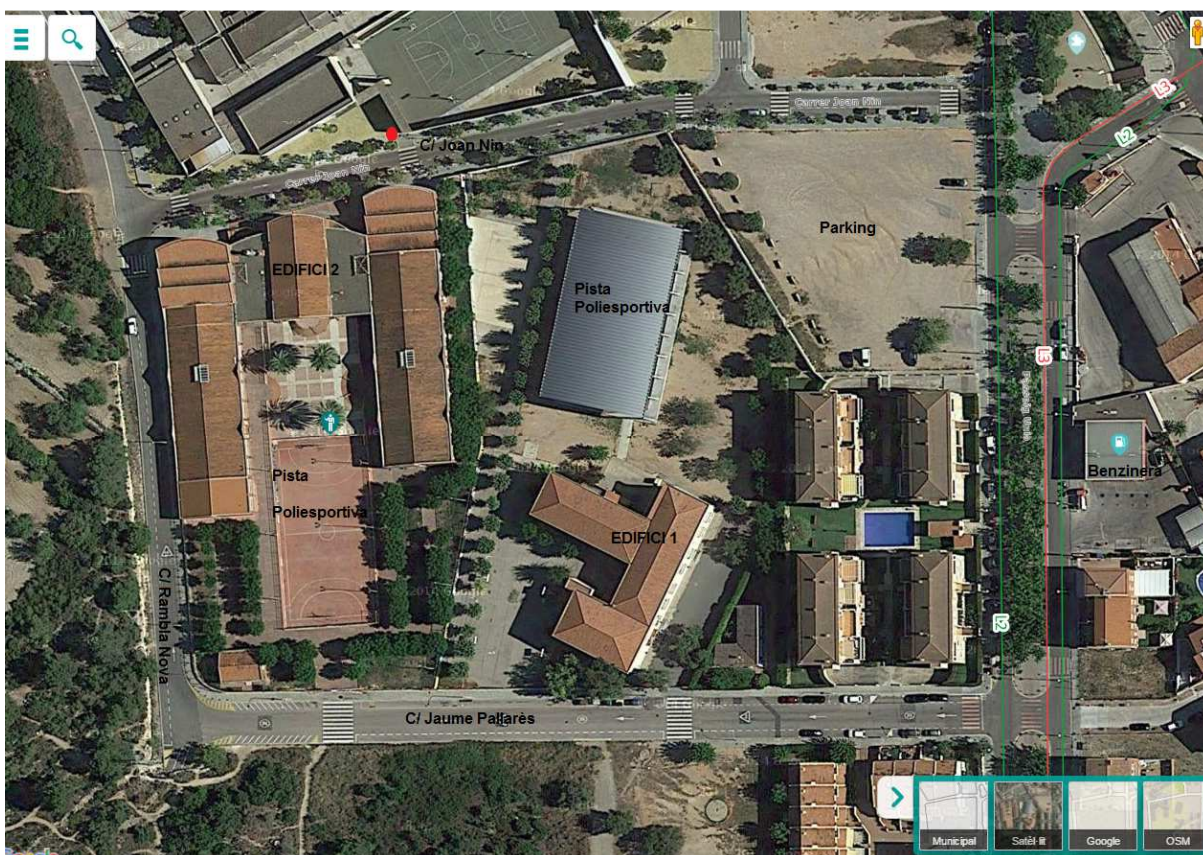
En el Passeig de la Unió, a uns 70 metres de l'edifici1 del Centre, hi ha una benzinera, i a uns 50 metres del Carrer Jaume Pallarès, hi ha unes línies d'alta tensió elèctrica. Als voltants del carrer també hi ha un entorn natural a on de vegades s'han produït petits incendis.

<https://citymap.tecnogeows.com/user/100753368952665604653/map/UZzHAhfwXxG4DkijNp1JnE>



3. Característiques de les edificacions.

L'institut consta de dues edificacions, sectoritzades en zones diferents, amb una separació física d'uns 30 metres. Per això hi ha dos plans d'evacuació i confinament diferenciats, que es poden activar junts o per separat, segons sigui el tipus d'emergència.



L'edifici 2, anomenat de “segon cicle”, està ocupat normalment per uns 400 alumnes dels ensenyaments d'aquest cicle de l'ESO, del batxillerat i del cicle formatiu d'Administració, amb edats compreses entre els 14 i els 18 anys.

Tot l'edifici és d'una planta, llevat d'una zona amb planta baixa a on es troben aules de caire especial, com són dos laboratoris, un aula d'ordinadors, una altre de dibuix, , el gimnàs (amb sortides a l'exterior) i els vestidors, dos aules del cicle formatiu administratiu i 5 aules ordinàries (quatre d'elles petites).



Sortida 1 gimnàs (vista interior)



Sortida1 gimnàs (v. exterior)



Sortida 2 gimnàs (vista interior)



Sortida 2 gimnàs (v. exterior)

Aquesta planta baixa té un passadís exterior que comunica el pati amb el carrer de Joan Nin. Al costat esquerre d'aquest passadís es troben la caldera de gasoil i el quadre elèctric. També trobem, situats sota la zona central de l'edifici (sala d'actes), els serveis de menjador, bar i cuines (actualment en desús). Aquest espai s'utilitza, durant l'esbarjo, per jugar a tennis taula. També s'ha habilitat un espai on imparteix classe el PTT.



Passadís exterior



Passadís exterior



Menjador



Sortida - Joan Nin



Caldera



Quadre elèctric

Per accedir a l'edifici hi ha tres vies d'entrada i sortida:

- la principal (vuit portes), situada al centre de l'edificació, dona a un pati, amb pista poliesportiva i sortida al carrer Jaume Pallarès.



Vista interior



Vista exterior

- la porta de "professors" que dona directament al carrer Rambla Nova i que serveix per l'accés del personal extern al centre.



Vista interior



Vista exterior

- la porta del "passadís C" (planta baixa), que comunica l'edificació amb el pati (dues portes).



Vista interior



Vista exterior

A més a més tenim dues portes de sortida al costat de la porta principal que donen al lateral del pati i de la pista poliesportiva,



Vista interior



Vista exterior

i dues portes que comuniquen el “passadís C”, mitjançant els serveis d’higiene, amb el passadís exterior que comunica el pati amb el carrer Joan Nin.



Vista interior



Vista exterior

Sortint per la porta del “passadís C”, trobem, a l’esquerra, una escala de ferro que comunica el pati de l’edifici 2 amb el pati de l’edifici 1.



Escala de ferro accés Ed. 1



Escala de ferro accés Ed. 1

Les zones de risc de l’edifici són: la caldera de la calefacció de gas-oil que es troba en el passadís exterior de la planta baixa, sectoritzada de les aules (zona passadís de secretaria) i el dipòsit de gas-oil que es troba a la porta del carrer Joan Nin, per la que s’accedeix al menjador. L’aula de tecnologia, el laboratori de química, l’aula d’informàtica i les aules del cicle formatiu administratiu, són considerats de risc mitjà.

Aquest edifici disposa d'alarma situada a la consergeria i connectada a un CRA (Centre Receptor d'Alarmes) de la Policia Local de Calafell i, en cas d'incendi, als bombers. El polsador d'alarma es troba a les oficines de la secretaria del centre.

Aquest edifici també disposa de boques d'incendi equipades, a totes les plantes de l'edifici. A l'exterior del recinte educatiu, sortint pel passadís exterior que dona al carrer Joan Nin, davant de l'entrada del col·legi Santa Creu que dona a la seva pista poliesportiva, hi ha un hidrant de columna que està connectat a la xarxa general de distribució d'aigua i que pot ser utilitzat pel Parc de Bombers.

L'edifici 1, anomenat de "primer cicle", està ocupat, normalment, per uns 350 alumnes d'entre 12 i 18 anys d'edat. Consta d'una planta baixa, d'una primera planta i, al soterrani, hi ha un gimnàs, els vestidors i una aula taller. Per accedir a l'edifici tenim, a la planta baixa, tres portes d'entrada i sortida.



Vista interior



Vista exterior



Vista interior



Vista exterior



Vista interior



Vista exterior

A l'exterior de l'edifici tenim un pati, amb pista poliesportiva i amb quatre portes de sortida del recinte. La porta principal es troba al carrer Jaume Pallarès, una altre comunica amb el pati de l'altre edifici mitjançant una escala de ferro, altre dona sortida al carrer Joan Nin, al costat de l'hort i de la tanca de separació, a l'alçada del gimnàs de segon cycle i l'altra a la zona d'aparcament que comunica amb el Passeig de la Unió.



Jaume Pallarès



Pati ed. de segon cycle



C/ Joan Nin



Aparcament P. de la Unió

Les zones de risc de l'edifici són: la caldera de la calefacció de gas-oil (risc alt), situada a l'exterior de l'edifici i adossada a la paret per la zona de serveis d'higiene i allunyada de les aules. A uns 20 metres d'ella hi ha el dipòsit de gas-oil soterrat. Reuneix tots els requisits de seguretat com són la sortida de fums, l'extintor automàtic que es dispara en cas d'incendi, l'extintor manual i la desconexió elèctrica situada a l'exterior, protegida per una capseta, i que s'acciona l'interruptor amb un cop. Els altres elements de risc mitjà poden ser les quatre aules d'informàtica, situades tres al pis superior i una a la planta baixa. Per últim un element de risc baix pot ser el quadre elèctric situat a la dreta de l'entrada principal.



Caldera edifici 1



Desconnexió caldera

En les dues edificacions hi ha extintors manuals i llums d'emergència, en cap dels dos edificis hi ha sortides d'emergència ni ascensors.

Els serveis de protecció del municipi de Calafell són: Policia Local (500 m), Mossos d'Esquadra (5 km), Creu Roja, Centre d'Atenció primària (300 m) i Parc de Bombers de El Vendrell (5 km).

4. Evacuació o confinament

En cas d'emergència s'ha d'activar el pla d'evacuació o el de confinament. L'evacuació de l'institut significa traslladar a l'exterior, en un lloc segur (punt de concentració), d'acord amb una planificació, a totes les persones afectades. Cal evacuar-ho, bàsicament, quan hi hagi un risc intern que provingui de dins del centre (incendi, explosió, amenaça de bomba, fuga de gas...).

El confinament significa tancar-se en un lloc segur, a l'interior dels edificis. Es farà, bàsicament, quan hi hagi riscos externs, que provenen de fora del centre (inundacions o un aiguat, una tempesta, un incendi forestal...).

5. Pla d'evacuació de les edificacions.

A totes les aules i dependències de l'institut es fixarà un plànol de la planta, en que consti el recorregut de sortida, principal i alternatiu, des del punt on es trobi l'alumne o el professor/a, com també el punt de concentració a on tots els evacuats s'han de dirigir.

S'activarà un senyal acústic d'evacuació diferent de l'habitual de les entrades i les sortides, consistent en activar l'alarma general connectada a la CRA, que sonarà de forma intermitent, a intervals de 0,7 segons, durant un minut.

Es trucarà als serveis d'emergència 112 i a la policia local.

Els alumnes, en escoltar el senyal, s'aixecaran i sortiran en filera cap a la sortida marcada en el plànol (no es consideren sortides les finestres). Aniran de pressa però sense córrer, sense prendre cap mena de material, i en l'ordre establert, deixant les portes i les finestres tancades, de la qual cosa s'ocuparà el delegat de classe o l'alumne responsable encarregat pel professor.

L'evacuació començarà per la planta baixa. Simultàniament, els ocupants de la planta superior es mobilitzaran cap a les escales més properes, de manera ordenada i respectant la prioritat de les classes anteriors i de la planta baixa.

Si hi ha fum, no podeu sortir, llavors confineu-vos a les aules i feu-vos veure per les finestres. Cobriu els orificis de ventilació i les escletxes per on pugui entrar el fum, preferentment amb draps molls.

S'hauran de deixar els objectes personals i no s'haurà de tornar mai enrere a buscar companys, germans o d'altres persones.

El professor que hi hagi en el moment de l'emergència és el responsable dels alumnes, ha de seguir les informacions del coordinador de planta, mantenir els alumnes en ordre per fer una evacuació ordenada (sense crits o aldarulls que pugin incitar al pànic). Ha de portar als alumnes al punt de concentració establert, fent el recompte dels alumnes i comunicant qualsevol incidència al coordinador de planta i aquest al coordinador general.

Els alumnes, si quan sona la alarma són fora de classe, hauran d'anar ràpidament a la seva aula, si estan en la mateixa planta i, en cas d'estar en una planta que no és la seva, hauran d'anar a l'aula més pròxima i incorporar-se a un grup, i quan arribin al punt de concentració, hauran de buscar el grup de la seva classe.

Els alumnes s'hauran de posar en fila índia, darrere del professor, que farà de guia.

6. Pla de confinament en els edificis.

Els llocs de confinament en els edificis seran les plantes superiors. En l'edifici 1, els procedents de la planta baixa es confinaran en les aules lliures i en el passadís. En l'edifici 2, el confinament de la planta baixa es farà en els passadissos, en el hall i en la sala d'actes. Els altres alumnes i professors restaran a les seves aules.

Normes en cas de confinament:

El senyal d'alarma serà el timbre que sonarà ininterrompudament durant 10 segons i es repetirà durant 3 vegades, amb intervals de 3 segons.

Si els alumnes són fora de l'edifici hauran d'entrar dins i anar cap a la planta superior amb el seu grup, seguint en tot moment, les instruccions del professor.

Els professors que desenvolupin la seva activitat en les plantes baixes o en els patis, traslladaran els alumnes a una zona del centre més protegida (normalment la planta superior), seguint el procediment de l'evacuació (fila darrere el professor.

No sortirem del centre fins que ens ho indiquin les autoritats.

Si les autoritats ens diuen que ens hem de traslladar, organitzarem els mitjans de transport fins al centre de recepció, que ells determinaran. Nosaltres farem una evacuació ordenada fins al punt de concentració.

7. Personal de l'institut responsable del pla d'emergència.

A) Coordinador general.

Serà el coordinador de prevenció de riscos laborals o en el seu defecte, el director del centre o el membre de l'equip directiu que es trobi de guàrdia en el moment de l'emergència. Les seves funcions són:

1. Informar-se del focus de perill i actuar en conseqüència, decidint les mesures que s'hagin de prendre.
2. Donar la senyal d'alarma,
3. Procedir a l'obertura de totes les sortides del centre.
4. Bloquejar les sortides que no es puguin utilitzar, mitjançant obstacles visibles (taules, cadires...)
5. Desconnectar les instal·lacions elèctriques i la calefacció.
6. Rebre la informació de totes les aules (incidències, absències...)
7. Rebre i mantenir la comunicació amb les ajudes externes i estar pendent de les instruccions que les autoritats li aniran proporcionant. Serà l'interlocutor amb els serveis de protecció (bombers, policia, ambulàncies...)
8. Atendre les trucades dels pares i avisar a les famílies de les persones afectades i mantenir-les informades.

En cas de confinament, fer el mateix i a més d'escollar la ràdio per rebre informació i estar pendent del telèfon.

El coordinador general, amb vista al compliment de les seves funcions, podrà valer-se dels conserges, dels professors de guàrdia, dels administratius o de qualsevol altre personal que no atengui alumnes en el moment de les actuacions.

B) Coordinadors de planta.

Els coordinadors de planta seran els coordinadors de cada cicle i els membres de l'equip directiu, els professors de guàrdia assignats a cada planta dels edificis i els professors de les aules més allunyades de cada via d'evacuació.

Són funcions dels coordinadors de planta:

1. Vigilar que l'evacuació es faci ordenadament, per les vies d'evacuació establertes.
2. Transmetre, vigilar i ajudar al compliment de les instruccions proporcionades pel coordinador general i les contingudes en el pla d'evacuació de la seva planta.
3. Faran de "professor escombra" ja que han de vigilar que no s'hagi quedat ningú als lavabos, a les aules, ni a qualsevol altre lloc. Serà l'últim en abandonar la planta.
4. En cas de tenir alumnes al seu càrrec, se'ls assignarà al professor de l'aula immediatament anterior.
5. En cas de confinament ha de comprovar que els alumnes estan confinats a l'aula o als espais protegits del centre com poden ser les plantes superiors. Comprovarà que no quedi ningú fora de l'edifici i vigilarà que les portes i les finestres de la planta estiguin ben tancades.

C) Responsables de donar l'alarma.

Els responsables de donar l'alarma seran els conserges, d'acord amb les instruccions del coordinador general. L'alarma general la donarà el conserge de l'edifici 2, el qual avisarà immediatament al conserge de l'edifici 1, als bombers i al CRA (Central Receptora d'Alarmes). Si l'emergència només es produeix a l'edifici 1, el responsable de donar l'alarma serà el conserge d'aquest edifici, el qual ho comunicarà al conserge de l'edifici 2, perquè faci la resta de gestions.

D) Responsable de desconnectar les instal·lacions.

El màxim responsable serà el secretari del centre, que és l'encarregat del seu manteniment, té les claus de totes les dependències i en coneix la ubicació de totes les instal·lacions. En el seu defecte ho farà el coordinador general, un conserge o un membre de l'equip directiu.

E) Responsables de obrir o de tancar les portes dels edificis.

Els conserges i/o els professors més propers a les sortides d'evacuació, seran els encarregats d'obrir les portes d'accés als patis (les claus les tenim tots).

En els passadissos que hi ha més d'una porta de sortida (A-B-C), s'han d'obrir totes les possibles i els alumnes circularan en dues fileres, cadascuna pel costat del passadís més proper a la porta de la seva aula.

En cas de confinament, els conserges i els professors de guàrdia, s'encarregaran de que no quedi ningú fora de l'edifici i vigilaran que les portes i les finestres de la planta estiguin ben tancades.

F) Responsables de persones disminuïdes.

Aquesta tasca la poden fer directament els mateixos alumnes sota les orientacions del professor i, si necessita suport, avisarà als administratius que s'encarregaran del trasllat de persones amb dificultats motrius o sensorials (sords, invidents,...).

G) Responsable de primers auxilis.

Normalment, els professors d'educació física són les persones que més sovint es troben amb aquest tipus de situacions o algun professor amb coneixements d'infermeria o de medicina. Al començament de cada curs s'establirà aquest tipus de responsabilitat. Les seves funcions són:

1. Atendre les persones ferides i avaluar les lesions que tinguin.
2. Preparar el trasllat de les persones ferides, si cal.
3. Acompanyar les persones ferides al centre sanitari quan les autoritats diguin que es pot abandonar el punt de concentració (en cas de confinament).

En el despatx dels caps d'estudis, en les sales de professors i en les consergeries, hi ha una farmaciola de primers auxilis.

8. Coordinador de Prevenció de Riscos Laborals.

En el nostre institut, a partir del curs 2001/2002, es nomena, pel director del centre, un coordinador de prevenció de riscos laborals, que té un reconeixement de fins a tres hores lectives a la setmana i que ha de tenir una formació per assolir el nivell bàsic de Tècnic en Prevenció de Riscos Laborals.

Són funcions de la coordinació de Prevenció de Riscos Laborals:

1. Promoure i coordinar, segons les directrius i objectius de la direcció del centre i la guia de la Secció de Prevenció de Riscos Laborals de la delegació territorial de Tarragona, les actuacions en matèria de salut i seguretat de l'INS "Camí de Mar". Així mateix, promoure la correcta

- utilització dels equips de treball i protecció, i fomentar l'interès i la cooperació de la comunitat educativa en l'acció preventiva.
2. Promoure, molt especialment, les actuacions preventives bàsiques, com l'ordre, la neteja, la senyalització i el manteniment en general, i efectuar-ne el seguiment i control.
 3. Col·laborar en l'avaluació i el control dels riscos generals i específics del centre, , atenció a queixes i suggeriments, i registre de dades.
 4. Col·laborar en les implantacions del pla d'emergència i en les actuacions que se'n derivin.
 5. Col·laborar en les revisions periòdiques dels llocs de treball.
 6. Coordinar la formació dels professors i del personal no docent del centre dins d'aquest camp.
 7. Col·laborar amb el claustre pel desenvolupament, dins del currículum de l'alumnat, dels continguts de prevenció de riscos i d'estils de vida saludable.

9. Els simulacres.

Els simulacres són necessaris per provar el funcionament del pla i per crear uns hàbits de comportament, per tal d'afrontar una situació d'emergència sense improvisacions.

S'ha de tenir en compte que en aquestes situacions, quan la persona està dominada pel nerviosisme i la por, és molt difícil que pensi què s'ha de fer, si no s'ha practicat abans. Per aquesta raó, la realització periòdica de simulacres ens ajuda a conèixer bé el pla, a detectar les insuficiències de les edificacions, a determinar les mesures correctores i les millores necessàries i a adquirir hàbits de prevenció i d'autoprotecció.

Normes per la realització d'un simulacre:

1. Caldrà que l'exercici es realitzi en un dia normal d'activitat docent, en situació de màxima ocupació dels edificis.
2. Abans de realitzar el simulacre, els professors es reuniran amb el coordinador general i els coordinadors de planta per a preparar el simulacre, així com, amb els responsables de totes les actuacions.
3. Els tutors explicaran, en una sessió de tutoria, les instruccions que hauran de seguir els alumnes, i organitzarà l'estratègia del seu grup classe, distribuirà algunes funcions concretes entre els seus alumnes per tal d'augmentar la seva participació i, si cal, els ensenyarà el recorregut que han de fer en la sortida i el lloc del punt de concentració, en el pati, a on es trobaran tots.
4. El personal del centre ha de procurar no mostrar nerviosisme, per evitar conseqüències negatives.

5. Al començar el simulacre s'ha de col·locar una persona a cada sortida i una altra a l'exterior de l'edifici, per tal de controlar el temps d'evacuació.
6. Un cop finalitzat l'exercici, l'equip coordinador ha de inspeccionar el centre per comprovar que no queda ningú i per detectar les anomalies i els desperfectes que hi pugui haver.
7. Després del simulacre és aconsellable fer una valoració-avaluació de l'exercici entre tots els professors de l'edifici corresponent. El director del centre redactarà un informe.
8. És recomanable realitzar dos simulacres anuals i un, obligatòriament, durant el primer trimestre.
9. En el cas de que algun membre de la comunitat educativa no compleixi aquestes normes, encara que sigui en simulacres periòdics, comportarà sancions disciplinàries, com a conducta contrària a les normes de convivència.

En el cas d'un simulacre de confinament, s'han de tancar les portes i les finestres, ja que en la majoria dels casos en que cal confinar-se, el risc prové de l'exterior.

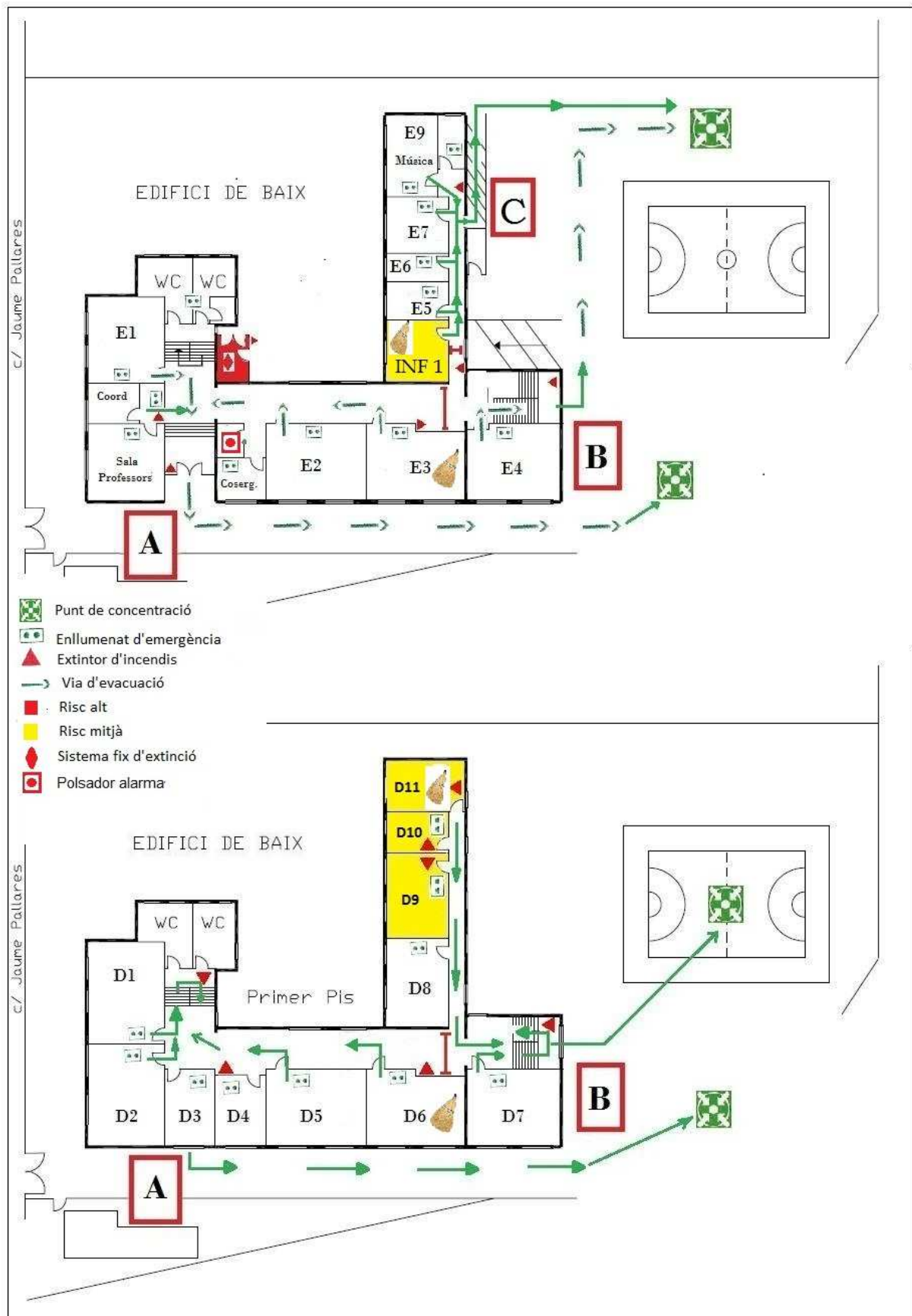
10. Manteniment i actualització del pla d'emergència.

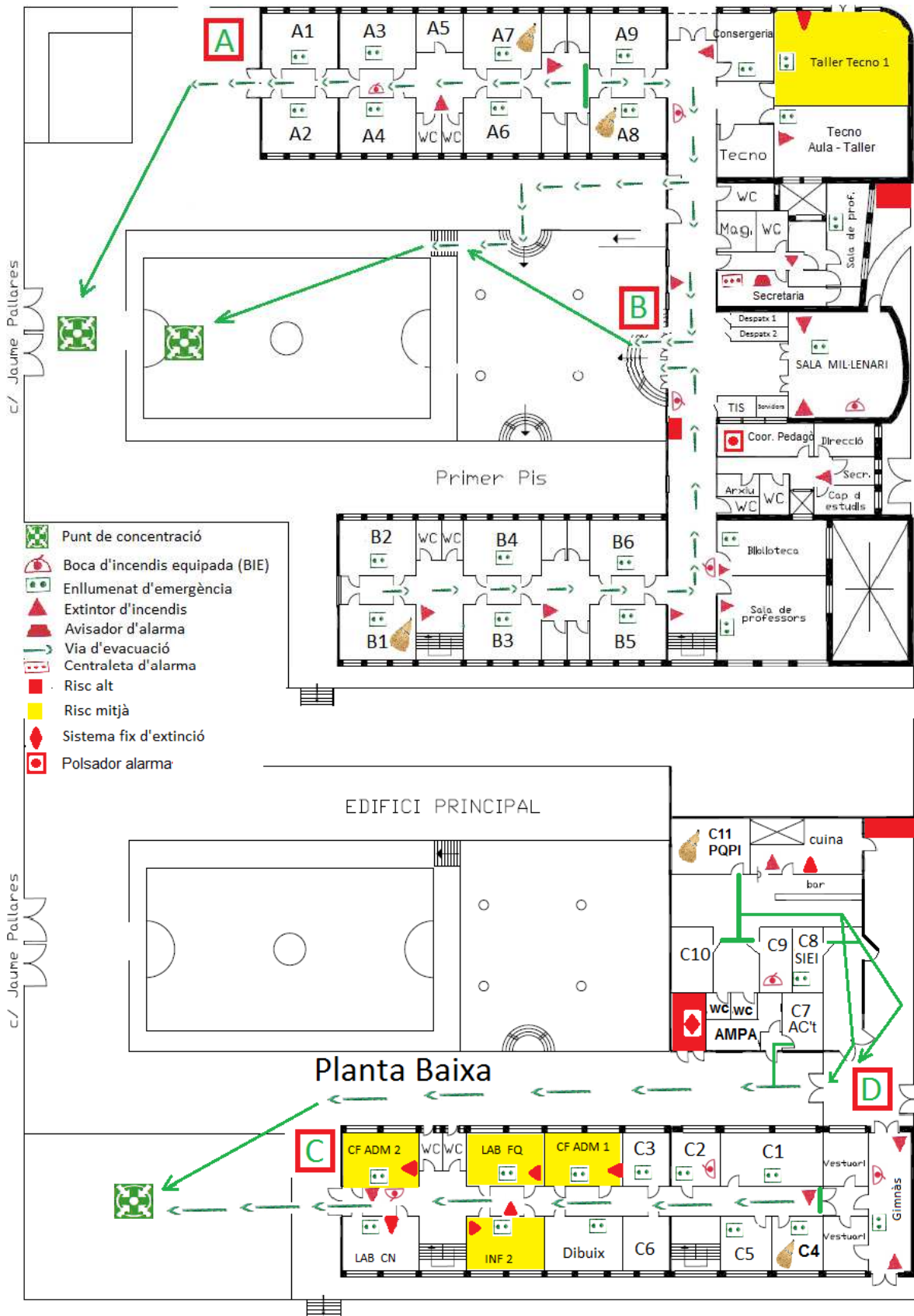
Cada curs escolar caldrà revisar el pla i actualitzar-lo d'acord amb els canvis propis de l'inici de curs (professorat nou, alumnes nous, canvis d'edifici o d'aules, etc.).

L'institut, en el seu Pla d'Acció Tutorial, programarà dues sessions anuals adreçades a donar a conèixer als alumnes el pla d'emergència, perquè tothom sàpiga que ha de fer en cas d'emergència, quines són les seves responsabilitats, i com s'ha de protegir davant de qualsevol incident de risc en que es pugui trobar en la vida quotidiana.

Les normes donades en aquest pla d'emergència seran un annex del reglament de règim interior.

11. Plànols generals d'evacuació.





12. Directori de telèfons en cas d'emergència.

Ajuntament de Calafell	977 69 90 09
Ambulàncies (TSC, Transpor Sanitari de Catalunya).....	977 25 25 25
Àrea Bàsica de Salut (ABS) del Vendrell.....	977 66 77 03
Bombers de la Generalitat (El Vendrell).....	085
Centre d'Assistència Primària (CAP) de Calafell.....	977 69 14 18
Creu Roja.....	977 69 28 66
Mossos d'Esquadra.....	977 66 33 33
Policia Local.....	092 977 69 90 07
Policia Nacional.....	091
Protecció Civil.....	1006

TELÈFON ÚNIC D'EMERGÈNCIA 112