

Rubén Fortuny Alcántara

# Projecte de direcció INS Camí de Mar 2022-2026



“El primer pas per fer lliures els i les nostres alumnes, és ensenyar-los i ajudar-los a **pensar**, a tenir els ulls i la ment oberts, a tenir **sentit crític**, a no ser esclaus del pensament dels altres.”

*Valors per a la convivència. Esteve Pujol*

# ÍNDIX

<b>1. INTRODUCCIÓ.....</b>	<b>1</b>
<b>2. DIAGNOSI DE CENTRE</b>	
<b>2.1. Dades generals</b>	
2.1.1. Matrícula.....	2
2.1.2. Recursos humans.....	2
2.1.3. Oferta formativa.....	2
<b>2.2. Valoració de resultats.....</b>	<b>3</b>
<b>2.3. Descripció del centre</b>	
2.3.1. Instal·lacions.....	4
2.3.2. Estructura organitzativa i de funció	
2.3.2.1. Organigrama.....	5
2.3.2.2. Concrecions organitzatives.....	6
2.3.2.3. Organització dinàmica.....	6
2.3.3. L'entorn del Camí de Mar.....	7
2.3.4. La gestió econòmica.....	9
<b>2.4. DAFO i documentació de centre.....</b>	<b>10</b>
<b>2.5. Plantejament institucional del Camí de Mar.....</b>	<b>12</b>
<b>3. INCLUSIVITAT, COEDUCACIÓ I PERSPECTIVA DE GÈNERE.....</b>	<b>13</b>
<b>4. DISTRIBUCIÓ DEL LIDERATGE.....</b>	<b>15</b>
<b>5. EL PLC. PLURILINGÜISME I LLENGUA VEHICULAR.....</b>	<b>16</b>
<b>6. OBJECTIUS I INDICADORS.....</b>	<b>18</b>
<b>7. RETIMENT DE COMPTES.....</b>	<b>29</b>
<b>8. CONCLUSIÓ I AGRAÏMENTS.....</b>	<b>30</b>

## 1 INTRODUCCIÓ

El PdD que us presento s'emmarca en el Decret 102/2010 d'Autonomia dels centres educatiu i del Decret 155/2010 de la direcció dels centres educatius públics i del personal directiu professional docent. Aquest marc legal, així com les meves motivacions i intencions, giren al voltant de la creació d'un lideratge **educatiu fort i distribuït**, amb unes propostes pedagògiques, tant organitzatives com de gestió clares que fomentin i millorin la cohesió social del centre, fent del centre un **espai de convivència** entre tota la comunitat educativa, i que permetin l'assoliment d'uns **millors resultats acadèmics**.

Aquest PdD però, pretén anar més enllà del propi coneixement per tal de formar persones que en un futur siguin capaces d'adaptar-se a un món canviant i també que siguin capaces de canviar-lo per tal de millorar-lo. Que el **Camí de Mar** esdevingui un referent a Calafell, i per extensió, al Baix Penedès, una de les comarques que registra un major atur juvenil. Un referent social, de solidaritat i de gestió ambiental de cara al futur més proper.

Tinc molt clar que aquest projecte no es pot dur a terme de manera individual. Per això m'envolto de tot un equip amb unes habilitats col·laboratives i empàtiques extraordinàries que ens permetran crear un bon clima de treball en tots els nivells de la comunitat educativa: professorat, PAS, alumnat, famílies i entorn.

A més, aquest PdD s'engrana de la pròpia experiència viscuda en aquests 17 anys, en els quals hem emprès grans projectes com *Les +Belles Paraules* (premi Baldiri Reixach i Premi Catalunya d'Educació 2007 de centres educatius) o *L'Altre camí: els +Bells Valors* (que representà Catalunya dins la Xarxa Europea de Servei Comunitari entre els cursos 2013 i 2015). A més, la meua experiència pròpia com a professor de Llengua i literatura catalanes, com a Cap de departament, com a coordinador

d'Activitats i Serveis o d'Escoles Verdes, i sobretot com a tutor m'han ajudat a decidir la realització d'aquest PdD. Ens ajudeu a fer-ho possible?

## **2 DIAGNOSI DE CENTRE**

### **2.1 Dades generals**

#### **2.1.1 Matrícula**

Actualment hi ha al voltant de 599 alumnes matriculats en el nivell d'ESO. En el nivell de Batxillerat hi ha 152 alumnes. En els CFGM hi ha una matrícula de 119 alumnes, mentre que als CFGS és de 66. A més a més, hi ha 35 alumnes cursant el PFI en les seves tres especialitats Això fa que actualment hi hagi 971 alumnes al Camí de Mar. Els alumnes ens arriben de les 3 escoles del municipi (Sta. Creu, El Castell i Vilamar) i tan sols un 10,56% prové d'altres escoles.

#### **2.1.2 Recursos humans**

Durant el present curs hi ha 83.5 dotacions en plantilla que corresponen a 90 docents (més 3.5 dotacions més que corresponen a 4 docents de reforç per la covid19) i 6 dotacions de personal PAS, tres a secretaria (una a mitja dedicació) i tres a consergeria. Dels 90 professors destinats al centre, un total de 35 tenen destinació definitiva al centre, 8 tenen la propietat provisional i finalment comptem amb 47 professors interins. Tot i ser la nostra situació actual, s'ha de tendir a buscar una major estabilitat de plantilla per tal de donar continuïtat als diferents projectes de millora que es puguin anar plantejant al llarg d'aquests 4 cursos.

Externament comptem amb l'ABS Calafell (infermera i referent COVID), l'EAP (psicopedagoga, treballadora social i assessor LIC), la UEC (coordinador i dos educadors) i un tècnic de la Regidoria de Joventut de l'Ajuntament.

#### **2.1.3 Oferta formativa**

---

**ESO**

**BATXILLERAT**

---

Nivell	Grups / alumnes		Nivell	Grups / alumnes
1r ESO	6 / 142		1r BATX	3 / 106
2n ESO	6 / 164		2n BATX	2 / 46
3r ESO	6 / 156		<b>Modalitats de BATXILLERAT</b>	
4t ESO	5 / 137		Humanístic i social	
<b>TOTAL</b>	<b>23 / 599</b>		Científic i tecnològic	

#### CICLES FORMATIUS

CFGM	CFGS
Gestió Administrativa (GA): 59a	Desenvolupament d'Aplicacions web (DAW): 48a
Sistemes microinformàtics i xarxes (SMX): 60a	Administració de sistemes informàtics en la xarxa, perfil professional ciberseguretat (ASIX): 18a

#### PFI (35a)

Perfil d'auxiliar de vendes, oficina i atenció al públic
Perfil d'auxiliar de muntatge d'instal·lacions electrotècniques en edificis
Perfil d'auxiliar en establiments hotelers i de restauració

## 2.2 Valoració de resultats

No podem deixar de parlar dels resultats acadèmics del nostre alumnat ja que, a banda de ser un dels objectius del nostre PdD i un dels que el propi Departament fixa, és una de les nostres més importants finalitats.

	2016/2017	2017/2018	2018/2019	2019/2020	2020/2021
<b>Graduats en ESO</b>	77.97%	80%	87.94%	88.32%	89.54%
<b>Titulats en BATX</b>	88.73%	85.92%	82.35%	98.36%	85.96%
<b>PAU</b>	88.9%	97.92%	89.8%	94.44%	97.43%
<b>Titulats en CFGM GA</b>	44.83%	60.9%	60.83%	85%	63.33%
<b>Titulats en CFGM SMX</b>	39.28%	59.38%	70.3%	42%	68%
<b>Titulats en CFGS DAW</b>	66.67%	58.3%	47.1%	36%	64%
<b>Titulats en ASIX</b>	-	-	-	63%	67%

CB	2016/2017	2017/2018	2018/2019	2019/2020	2020/2021
<b>Llengua catalana</b>	84.4%	97.1%	90.8%	83.2%	87.6%
<b>Llengua castellana</b>	90.3%	84.8%	79.1%	78.5%	88.6%
<b>Llengua anglesa</b>	70.1%	79.2%	79.1%	82.9%	74.8%

<b>Matemàtiques</b>	73.8%	78.8%	78.2%	77.6%	80.8%
<b>C/T</b>	78.8%	78.3%	82.7%	82.9%	85.3%

## 2.3 Descripció del centre

### 2.3.1 Instal·lacions

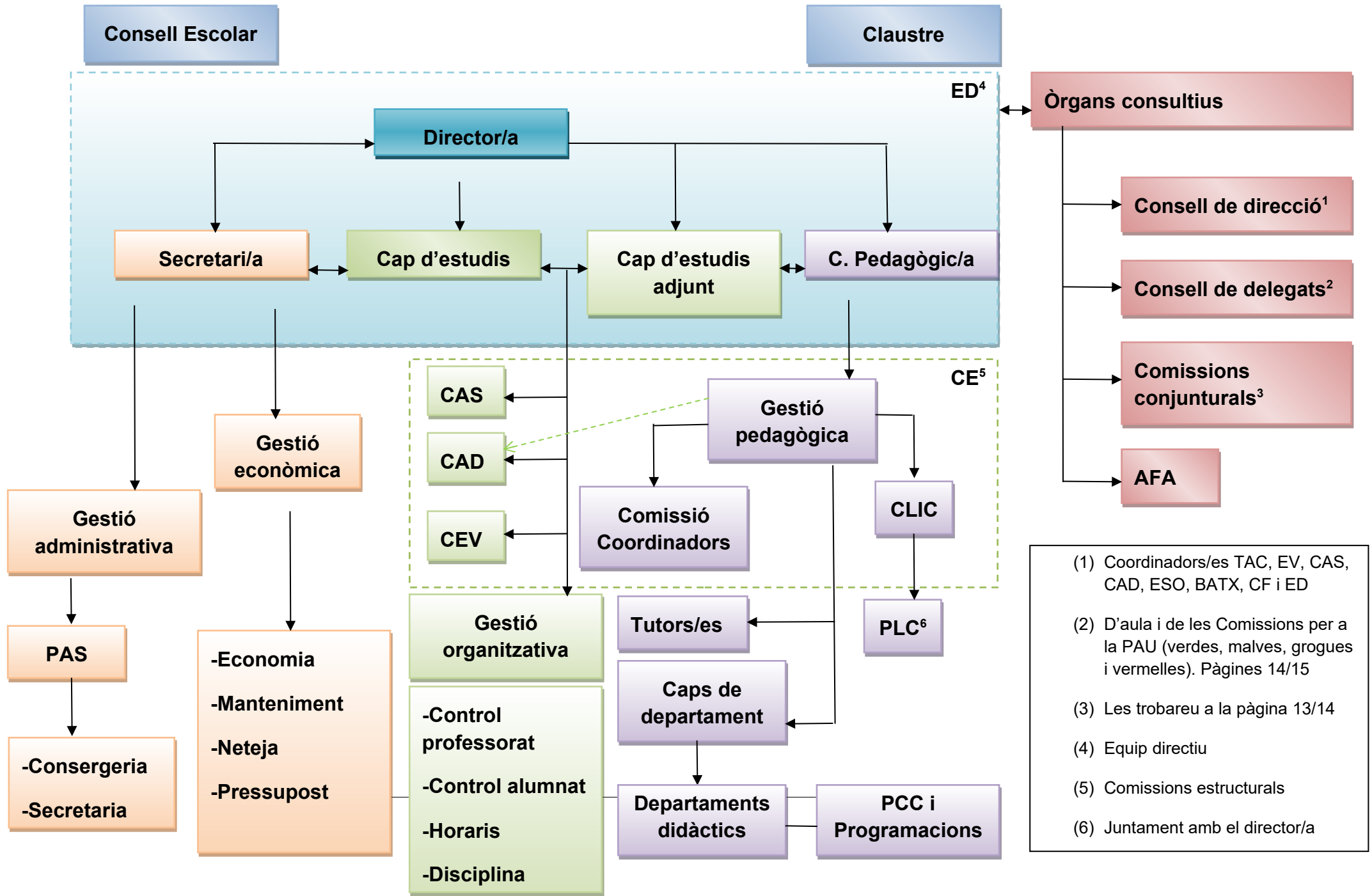
El centre està ubicat en un solar d'uns 16400m<sup>2</sup>, 13200m<sup>2</sup> dels quals corresponen al pati, una de les infraestructures de les quals ens en sentim molt orgullosos (per la quantitat d'arbres, poc asfalt i diverses zones que distribueixen l'alumnat). La part construïda comprèn dues edificacions principals, la primera de les quals (que fou antigament l'escola del municipi) acull els CFGM/S de la família informàtica, així com les aules de 1r i 2n de l'ESO. A banda d'això, disposa d'una aula d'informàtica, un gimnàs i una aula de música. L'altra edificació, construïda més tard, acull el CFGM de la família administrativa, així com l'aulari de 3r i 4t de l'ESO i el Batxillerat. A més a més, disposa d'un gimnàs, una aula d'informàtica, dos tallers (un dels quals usat com a aula com a mesura COVID19), una biblioteca, dos laboratoris, una aula de dibuix i les dependències de l'Equip directiu a banda d'una sala d'actes (Sala Mil·lenari). S'entén que ambdós edificis disposen d'una consergeria, sala de professorat i despatxos per coordinacions i/o reunions amb famílies, a banda de petits espais de magatzem.

És sabut per tothom que Calafell com a municipi necessita un altre centre, ja que l'espai actual del Camí de Mar és insuficient per cobrir la demanda que tenim, més si es té en compte tota la flexibilitat de grups consolidada i que demostra la millora de resultats d'aquests grups. Així, hem anat perdent la Bibliopati (que ha esdevingut una aula de grup classe) i, com a mesura COVID, hem perdut la Biblioteca i un dels tallers.

### 2.3.2 Estructura organitzativa i de gestió

#### 2.3.2.1 Organigrama

L'estructura organitzativa que proposa aquest PdD és en part hereva de l'estructura d'altres Equips directius que han demostrat la seva eficàcia i bon funcionament.



- (1) Coordinadors/es TAC, EV, CAS, CAD, ESO, BATX, CF i ED
- (2) D'aula i de les Comissions per a la PAU (verdes, malves, grogues i vermelles). Pàgines 14/15
- (3) Les trobareu a la pàgina 13/14
- (4) Equip directiu
- (5) Comissions estructurals
- (6) Juntament amb el director/a

### 2.3.2.2 Concrecions organitzatives

Tenint en compte l'assumpció de responsabilitats, el desenvolupament, els resultats i el retiment de comptes que suporta l'ED i el director/a com a màxim representant i com a conseqüència de la recerca d'un veritable lideratge distribuït, es consideren uns nivell de gestió del centre. Així, un 1r nivell el formarien l'ED, un 2n nivell format per les Coordinacions estructurals (veure organigrama) i un 3r nivell format per les Comissions conjunturals (pàg.14). Podríem establir, donat el cas, un 4t nivell (sense responsabilitat o responsabilitat moderada) format pels delegats/es de les Comissions per a la PAU (pàg.15) d'alumnes. És feina del director/a, fer el seguiment dels acords presos en els diferents òrgans de gestió i per tant, planificar (PGA) i avaluar el funcionament intern (MAC).

### 2.3.2.3 Organització dinàmica

Tipologia de l'organització	Òrgans estructurals o funcionals	Assistents	Periodicitat
<b>De gestió</b>	Equip Directiu	Director/a, Coordinador/a pedagògica, Cap d'estudis i adjunt i Secretari/a	2 hores setmanalment
	Comissió Coordinadors/es	de Coordinador/a pedagògic/a, Coordinadors/es d'ESO, BATX i CF	1 hora setmanalment
<b>De debat pedagògic o consultiu</b>	Claustre	Tot el professorat	Inici i final de curs; trimestralment
	Consell de direcció	ED + Coordinadors/es estructurals i Coordinador/a APS	Una setmana abans de cada convocatòria de Claustre ordinari
<b>De treball</b>	Consell de delegats/es	Delegats/es i Cap d'estudis adjunt	Mensualment o trimestralment
	Consell Escolar	Director/a, Cap d'estudis, Secretari/a i Representants d'alumnes, professorat, PAS, AFA, famílies i Ajuntament	Inici i final de curs; trimestralment
	Equips docents	Professorat Coordinador/a pedagògica	i Segons el calendari d'inici de curs
	Departaments	Professors/es departament	del Segons el calendari d'inici de curs
	Tutors/es	Tutors/es	i Segons el calendari



	Coordinador/a pedagògica	d'inici de curs
CAD	Coordinador/a pedagògic/a, d'estudis Coordinador/a Representant departament d'orientació i TIS	Setmanalment Cap adjunt, ESO, del
CAS EV	Coordinadors/es i membres de la comissió	Setmanalment
Comissions conjunturals	Coordinadors/es i membres	Segons el calendari d'inici de curs
Consell de delegats	Delegats/es de totes les Comissions per a la PAU i Cap d'estudis adjunt	Mensualment
Comissions per a la PAU	Delegats/es de les comissions i membres i Cap d'estudis adjunt	Mensualment

### 2.3.3 L'entorn del Camí de Mar

El Camí de Mar es relaciona amb diversos ens locals, ja sigui amb el teixit empresarial municipal per tal de donar l'oportunitat als i les alumnes de CF, PFIs o alumnes d'Estada a l'empresa de 2n de BATX, per tal de realitzar les seves practiques, com també i sobretot l'Ajuntament. Moltes són les activitats que coordinem entre les dues institucions per dur-les a terme a les tutories, sobretot a través dels tècnics de la Regidoria de joventut, amb qui es manté una relació molt propera i profitosa. A banda, també col·laborem en el reciclatge de llibres que des de l'Ajuntament es porta a terme. També amb l'AMPA i les activitats que ofereix així com establir una comunicació fluïda i d'intercanvi sobre el centre, l'alumnat i les famílies.

Exteriorment, el centre promou viatges lingüístics a través d'Erasmus i intercanvis amb altres centres d'altres països, viatges (nacionals i internacionals) de 4t d'ESO i 2n de BATX, així com sortides curriculars per la comarca o per la Catalunya més propera que el nostre horari compactat ens permet.

#### 2.3.4 La gestió econòmica

La dotació econòmica que es rep del Departament és suficient per tal d'atendre les necessitats més bàsiques de despeses corrents, manteniment i compra de nous equipaments. Ja fa uns quants anys que es destinen unes partides pressupostàries per tal de dignificar tant les àrees exteriors del centre com els dos edificis amb què es compta, un dels quals amb més de 40 anys d'antiguitat. Quan parlem de millores, que s'han anat realitzant per fases, parlem de canvi de finestres i persianes, pintar els passadissos d'ambdós edificis, millorar la imatge exterior del centre (parets exteriors de l'edifici principal i menys antic) o la reparació de desperfectes ocasionats per actes vandàlics a causa de la solitud urbanitzable del centre. A més també, es va canviar la caldera de la calefacció. Per tal de fer-ne un bon manteniment, el centre disposa d'empreses de manteniment com Instal·lacions Espinosa i Juan José Pijuan, així com responsables de serveis d'extintors (Goban), de neteja (Limpiezas Al&Fe), de fotocopiadores (Canon) i de lloguer (BBVA renting) i càmeres de videovigilància (Digitècnic).

Actualment, s'han realitzat unes remodelacions estructurals importants i costoses com les **teulades del gimnàs i la Sala Mil·lenari** de l'edifici principal, així com l'ampliació de l'aulari dels **PFI**s. S'han hagut de canviar dues **portes d'accés** al mateix edifici i la d'entrada al gimnàs. S'ha construït un **rocòdrom exterior** en una de les parets de l'edifici de baix i s'han afegit uns **blocs de formigó** a mode de bancs, creant nous espais d'esbarjo. S'ha instal·lat una **xarxa de fil musical** i altaveus a l'edifici de baix, com havia reclamat el Claustre. Finalment, per trencar barreres arquitectòniques, s'ha instal·lat un **ascensor** a l'edifici principal i una **rampa exterior** entre ambdós edificis.

A banda de les millores dels edificis, es destinen uns recursos a facilitar la tasca diària del professorat. D'entre les accions dutes a terme, destaquem la millora de la infraestructura informàtica de les aules, les aules informàtiques mòbils que permeten el treball cooperatiu a l'aula o la més actual compra de càmeres i altaveus per poder

desenvolupar en condicions òptimes les classes online; sense oblidar la millorada xarxa wifi d'ambdós edificis.

Així, amb tot aquest seguit d'actuacions, des del 2014 que el centre tanca l'exercici econòmic amb un romanent que no excedeix el 20% que no permet el Departament.

## 2.4 DAFO i Documentació vigent al centre

El continu moviment de canvi que es produeix al voltant del nostre centre (i em refereixo als canvis tan ràpids que experimenta actualment la nostra societat) ens obliga gairebé a realitzar una diagnosi constant del nostre context (intern i extern). I la millor eina per tal de poder arribar a aquesta diagnosi constant és una DAFO, per tal de poder detectar els problemes o les mancances en què ens trobem i buscar-hi les possibles solucions.

<b>AMENACES</b> <i>(què ve de fora que afecta negativament el centre?)</i>	<b>OPORTUNITATS</b> <i>(què hi ha a l'entorn per a l'optimisme?)</i>
<ol style="list-style-type: none"> <li>1. <b>Poca implicació per part de les famílies en l'aprenentatge dels seus fills/filles.</b></li> <li>2. Augment de famílies desestructurades</li> <li>3. Edificis solitaris que permeten un vandalisme creixent.</li> <li>4. Població disseminada (moltes urbanitzacions i barris)</li> <li>5. Dificultat de contactar amb les famílies.</li> <li>6. Ús social molt baix de català.</li> </ol>	<ol style="list-style-type: none"> <li>1. <b>Bona sintonia i coordinació amb la Regidoria de Joventut de l'Ajuntament del municipi.</b></li> <li>2. Cap centre concertat ni privat a la vora de la població (per tant, gaudim d'un alumnat heterogeni)</li> <li>3. Població dinàmica i participativa en els esdeveniments del municipi.</li> <li>4. Activitats organitzades per l'AFA així com el programa de reciclatge de llibres.</li> <li>5. Diversitat cultural, fruit de la diversa procedència de les famílies de l'alumnat.</li> <li>6. CEIPs del municipi compromesos en la bona coordinació i traspàs d'informació.</li> </ol>
<b>DEBILITATS</b> <i>(què hem de millorar dins del centre?)</i>	<b>FORTALESES</b> <i>(de què estem satisfets?)</i>
<ol style="list-style-type: none"> <li>1. <b>Problemes de convivència</b> d'un determinat tipus d'alumnat contrari a qualsevol tipus de norma (sobretot a 1r, 2n i 3r d'ESO).</li> <li>2. Informació, gestió i comunicació de la disciplina.</li> <li>3. <b>Dos edificis</b> (massa mobilitat de professorat i alumnat).</li> <li>4. <b>Poca presència de l'ED en un edifici.</b></li> <li>5. Antiguitat dels edificis que conformen el centre.</li> </ol>	<ol style="list-style-type: none"> <li>1. <b>Bon clima de convivència entre el professorat.</b></li> <li>2. Documentació del centre parcialment actualitzada.</li> <li>3. Gran nombre d'activitats, sortides curriculars i viatges finals d'etapa (impossible ara en pandèmia).</li> <li>4. <b>Professorat novell format en noves metodologies amb ganes de quedar-se al centre.</b></li> <li>5. Bona connectivitat en la majoria d'espais del centre.</li> <li>6. Plantilla de professorat estable.</li> </ol>

<p>6. Absentisme creixent fruit de la pandèmia.</p> <p>7. Certa reticència d'un sector del professorat a la implementació de noves metodologies de treball competencial i per projectes.</p> <p>8. Poca coneixença del professorat de la principal documentació del centre.</p> <p>9. Poca identificació de l'alumnat amb el centre.</p> <p>10. <b>Poc ús del català</b> com a llengua de comunicació i vehicular entre l'alumnat.</p>	<p>7. Resultats acceptables a les PAU de l'alumnat de 2n de BATX i a les CB de l'ESO</p> <p>8. Bon equip d'atenció a la diversitat.</p> <p>9. Àmplia oferta formativa (ESO, BATX CFGM i CFGS)</p> <p>10. Bona integració i practicitat del programa iEduca.</p>
----------------------------------------------------------------------------------------------------------------------------------------------------------------------------------------------------------------------------------------------------------------------------------------------------------------------------------------------------------------------------------------------------------------------------------------	-----------------------------------------------------------------------------------------------------------------------------------------------------------------------------------------------------------------------------------------------------------------

Un cop feta la DAFO del centre, ens adonem que ens costa de veure i reconèixer les nostres debilitats/amenaces i gens les nostres habilitats/ qualitats. Us he posat en negreta les debilitats i amenaces en què hem d'incidir, i les habilitats i qualitats que hem de potenciar.

Respecta la documentació del centre, la trobareu desglossada en el següent requadre.

<b>PEC</b>	Cal actualitzar-lo ja que l'última data del curs 2017/2018. A més, cal revisar alguns trets d'identitat, plantejaments institucionals i línies metodològiques que hagin pogut canviar en aquests anys
<b>NOFC</b>	Desplegament de l'organització i funcionament del centre. Cal fer-lo arribar a tota la comunitat educativa com a document de referència i ús gairebé diari.
<b>PGA i MAC</b>	Documents essencials per al desplegament del PdD
<b>Pla d'acollida</b>	Cal donar rebuda al professorat de nova incorporació, alumnat, famílies i alumnes en pràctiques del Màster d'educació
<b>PAD</b>	Cal revisar i fer-lo extensiu cap a un PLA D' INCLUSIVITAT
<b>Pla TAC</b>	Bàsic per a la gestió, funcionament i organització de les noves tecnologies
<b>PLC</b>	Revisable cada any segons les circumstàncies sociolingüístiques
<b>PAT</b>	Bàsic pel desenvolupament emocional i de valors del nostre alumnat

Potser el punt feble de tota aquesta documentació és la **manera de fer-la arribar a tota la comunitat educativa del Camí de Mar**. Cal que molta de la documentació sigui consultada per tothom, que sigui una eina que resulti eficaç, que doni resposta als possibles dubtes del professorat i la resta de comunitat, ja que sovint esdevenen documents que acaba no llegint-se ningú més que el propi Equip directiu.

## 2.5 Plantejament institucional del Camí de Mar

**2.5.1. Missió:** el Camí de Mar és un centre que té com a principal missió oferir un ensenyament de qualitat per aconseguir uns bons resultats educatius i acadèmics que capacitin i orientin, els i les nostres alumnes a aconseguir les seves metes de continuïtat d'estudis o d'inserció laboral i saber-se desenvolupar en una societat que es mostra canviant i multicultural. Així mateix, oferir-ho des d'una perspectiva inclusiva, amb igualtat de condicions per tal de garantir el desenvolupament de la personalitat i les capacitats i qualitats dels i les alumnes, així com la creativitat, la iniciativa personal i l'esperit emprenedor, tot fomentant els hàbits de treball i estudi.

**2.5.2. Visió:** Volem ser un centre compromès amb la qualitat dels nostres serveis educatius i ser un punt de referència municipal i comarcal. Aplicarem les noves tecnologies com a eines educatives per motivar l'aprenentatge i desenvolupar al màxim les possibilitats de formació dels i les alumnes. Tot això amb uns espais dignes, moderns i amb recursos i materials per fer-ho possible. Cerquem la transparència, l'eficàcia i l'excel·lència i apostem per ser un centre compromès amb la societat, el medi ambient i els recursos. Volem fer dels i les alumnes del Camí de Mar, persones amb la capacitat de transformació de la societat, cap a un model més just, més equitatiu i més sostenible.

**2.5.3. Valors:** Com qualsevol ens públic, el Camí de Mar es manté ferm en la conservació dels valors del pluralisme, la convivència, la solidaritat, el sentit crític, la tolerància, el respecte per la llibertat individual i grupal o l'esforç, com a valors que sustenten la democràcia i l'educació. A més aposta per lluitar contra les desigualtats socials i econòmiques i contra la vulneració dels drets humans. Tots aquests valors són defensats a ultrança per tal de garantir l'aprenentatge, la millora dels resultats i els rendiments acadèmics, així com l'erradicació de qualsevol tipus de violència, ja sigui arbitrària, sexual, racial o de qualsevol tipus, incloent a més una especial atenció a l'emergència climàtica.

### 3 INCLUSIVITAT, COEDUCACIÓ I PERSPECTIVA DE GÈNERE

L'atenció educativa de l'alumnat en el marc d'un sistema inclusiu ha de preveure, segons el *Decret 150/2017, de 17 d'octubre, de l'atenció educativa a l'alumnat en el marc d'un sistema educatiu inclusiu*, un seguit de mesures i suports intensius (alta intensitat i llarga durada), addicionals (flexibles, temporals i preventives) i universals (preventives i proactives per a tot l'alumnat) per tal d'aconseguir el desenvolupament social, emocional i escolar de tot el nostre alumnat d'ESO i postobligatoris.

<b>ESO</b>	<b>CAD:</b> detecció, planificació i coordinació alumnat NESE
<b>Mesures i suports intensius</b>	<b>UEC:</b> conductes greus, predelictives, impossibilitat de convivència al centre
	<b>SIEI:</b> actualment compta amb 12 alumnes
	<b>CREDA:</b> amb deficiències auditives
	<b>EAP i Dep. Orientació</b>
<b>Mesures i suports addicionals</b>	<b>AA:</b> actualment sobre els/les 24 alumnes
	<b>AC:</b> alumnat amb baixa autoestima i alt grau de desmotivació
	<b>PI, Atencions individualitzades, PAE, Grups adaptats, Suport altes capacitats, Atencions domiciliàries...</b>
<b>Mesures i suports universals</b>	<b>PAT</b>
	<b>Agrupaments flexibles i/o desdoblaments</b>
<b>BATX</b>	<b>Itineraris personals i flexibles</b>
<b>CF</b>	<b>Adaptacions metodològiques i curriculars</b>
	<b>Ampliació d'aprenentatges</b>

Actualment, el *Pla per a la igualtat de gènere en el sistema educatiu* de 20 de gener de 2015 preveu dos objectius; per una banda, **la incorporació de la perspectiva de gènere i igualtat real i efectiva dels homes i les dones en les polítiques educatives**; i per una altra banda, **promoure la coeducació**.

A banda de la violència de gènere i la LGTBIQ+ fòbia que mouen la majoria dels casos de violència, cal pensar també que podem trobar tot tipus de violència que es presenta sobretot entre diferents tipus d'actors d'entre el nostre alumnat. Parlem de *bullying*, *ciberbullying*, *grooming*, *sexting* o *sextorsion*, actes de violència digital que per desgràcia passen entre els i les nostres joves i per tant, entre el nostre alumnat. Tot i que actualment ja es treballa i s'aborden i se solucionen molts d'aquests conflictes, a través del 1r i 3r objectiu d'aquest projecte de direcció (*OB1. Millorar i potenciar la cohesió social i la convivència entre tota la comunitat educativa, tot fomentant la inclusió, la participació i la erradicació de qualsevol tipus de violència* i *OB3. Potenciar la imatge del centre com a generador de canvi social, sostenible i solidari tot projectant el centre cap a l'exterior*) intentarem erradicar tot aquest tipus de violència.

#### 4 DISTRIBUCIÓ DEL LIDERATGE

Tal i com diu la Núria Sabater: *"ens cal crear líders catalitzadors de canvi"*, el centre disposa d'estructures organitzatives que fomenten el lideratge distribuït així com tenir en compte la veu i les preocupacions de l'alumnat. D'aquesta manera i a més dels òrgans i comissions estructurals esmentades a l'organigrama, destaquem les següents estructures organitzatives que distribueixen el lideratge.

1. **Consell de direcció:** consell consultiu format per l'ED i els coordinadors de les coordinacions estructurals, com els coordinadors/es d'ESO, BATX, CF, Escoles Verdes, CAS, CAD, TAC, APS...
2. **Comissions conjunturals:** distribueixen específicament el lideratge i es fomenta la participació del professorat en la vida del centre.

---

<b>Escola Verda</b>	<b>Activitats internacionals</b>	<b>Brigada Z</b>
<b>Biblioteca/ILEC</b>	<b>Servei comunitari</b>	<b>Escola Malva</b>

---

3. **CPAA (Comissions de participació activa de l'alumnat):** treballen per àmbits d'acció per tal de fomentar la bona convivència i la participació activa entre l'alumnat del centre, com a part implicada en el seu aprenentatge i com a ciutadans actius d'una comunitat.

<p><b>Comissió MALVA</b> (Educació sexual. LGTBI+. Prevenició en riscos sexuals. Masculinitat positiva. Feminisme)</p>	<p><b>Comissió VERDA</b> (Per fer front real a l'emergència climàtica. Medi ambient i sostenibilitat. Ètica animal)</p>	<p><b>Comissió VERMELLA</b> (Festivitats, viatges, sortides, afers exteriors)</p>
<p><b>Comissió GROGA</b> (Acció educativa, Biblioteca/centre de recursos. Solidaritat)</p>	<p><b>Comissió BLAVA</b> (Salut. Benestar emocional. Prevenició en drogues. Esport. Nutrició. Covid19)</p>	<p><b>Comissió TARONJA</b> (Convivència, mediació i dinamització d'espais)</p>

## 5 EI PLC. PLURILINGÜISME I LLENGUA VEHICULAR

La implementació del model lingüístic del sistema educatiu parteix d'un triple objectiu; per una banda facilitar el coneixement de les llengües oficials i de com a mínim una llengua estrangera per garantir la igualtat d'oportunitats i la cohesió social, potenciar el plurilingüisme i valorar i respectar la diversitat lingüística. A més d'això, fomentar l'ús vehicular i de referència de la llengua catalana al centre. Podríem afegir que, en relació a l'apartat 3, cal fomentar un ús no sexista i neutre del llenguatge i aplicar-lo a tota la documentació del centre.

Si partim del PLC del curs 2019/2020, les dades sociolingüístiques del català entre l'alumnat són preocupants (més del 60% no l'usa). Per això, cal fomentar l'ús vehicular del català en tots els àmbits i relacions de centre i de la comunitat educativa. Per això també és important la figura de la Coordinadora LIC i el seguit d'accions per tal de fomentar l'ús de la llengua vehicular.

Respecte l'aprenentatge de les llengües estrangeres (anglès i francès), a banda de les hores que ja marca la normativa, cal destacar la realització de l'EF en anglès (AICLE, plaça perfilada), Erasmus, Summits i intercanvis, que s'han fet abans de la pandèmia i



que es podran dur a terme en breu. A més, el francès és 2a llengua obligatòria a l'ESO si l'alumne/a l'ha triat a 1r curs.

## 6 OBJECTIUS I INDICADORS

<b>OBJECTIU 1: Millorar i potenciar la cohesió social i la convivència entre tota la comunitat educativa, tot fomentant la inclusió, la participació i la erradicació de qualsevol tipus de violència.</b>						
<b>Responsables: Coordinació Pedagògica i Cap d'estudis.</b>						
<b>Estratègia 1.1. Reduir la conflictivitat</b>						
Accions	Altres responsables	Concreció/recursos	Temporització			
			1r	2n	3r	4t
1.1.1.Redacció d'un <b>Pla de Mediació</b> com a mesura preventiva dels possibles conflictes	Departament d'orientació	Redactar-lo durant el 1r curs. Aplicar-lo a partir de 2n	1	0	0	0
1.1.2. <b>Seguiment individual</b> com a mesura davant els primers indicis de conflictivitat d'un/a alumne/a	Full de seguiment en línia	Nombre de seguiments anual	1	1	1	1
1.1.3. <b>Nivells educatius</b> per professor/a concentrats en un edifici.	Caps de Departament	S'ha de tenir present a l'hora de fer la distribució de grups.	1	1	1	1
1.1.4. Reforçament de la figura <b>TIS</b> a través de més recursos, per tal de reduir l'absentisme escolar i orientar-los cap a PFIs	Departament d'orientació i TIS	Actualment es disposa d'una TIS a través de l'AMPA.	1	1	1	1
1.1.5. <b>Dinamització de la vida social al centre i el pati</b>	CPAA	Lliguetes esportives i altres amb competicions finals obertes	1	1	1	1
1.1.6. Detecció d'alumnes <b>NESE</b> en els primers cursos	Departament d'orientació i EAP	Nombre d'alumnes NESE	1	1	1	1
<b>Estratègia 1.2. Projectar la identificació i pertinença al centre</b>						
1.2.1.Manteniment de la jornada lúdica i festiva del <b>FEM CAMÍ</b> durant la celebració del Carnaval	Coordinador CAS. Regidoria de Joventut	Activitats durant el divendres de Carnaval al municipi	1	1	1	1
1.2.2.Recuperació, reactivació i consolidació de les festivitats lúdiques i pedagògiques de <b>Nadal, Sant Jordi i final de curs</b>	Departaments de Llengües i Coordinador CAS	Recuperar Nadal i reactivar sobretot Sant Jordi	1	1	0	0
1.2.3. Confecció de <b>material</b> del centre.	Consell de delegats i CPAA	1 producte per curs	1	1	1	1

1.2.4. Representació del centre en diferents <b>concursos</b> d'àmbit local, comarcal i nacional	CAS, Caps de departaments i Equips docents	D'un a dos concursos anual	1	1	1	1
<b>Estratègia 1.3. Fomentar la inclusió i les bones pràctiques com a éssers humans</b>						
1.3.1. Redacció d'un <b>pla d'inclusivitat</b>	Dep. d'orientació	S'hauria de redactar el 1r curs.	1	0	0	0
1.3.2. <b>Presencialitat dels alumnes de la SIEI</b> en els diferents espais de convivència.	Dep. d'orientació	Patis, festes, biblioteca... Post pandèmia.	1	1	1	1
1.3.3. <b>Treball cooperatiu</b> com a mètode d'integració i inclusivitat de tot l'alumnat	Departaments didàctics i Tutors	Mínim 1 activitats trimestral per matèria i/o àmbit	1 (1r i 2n)	1 (3r i 4t)	1	1
1.3.4. <b>Premis extraordinaris de bones pràctiques</b>	Tutors/es	Confecció de premis per a totes les categories	1 (1r i 2n)	1 (la resta)	1	1
1.3.5. Creació de les <b>CPAA</b>	Tutors/es	A 1r d'ESO	1	0	0	0
1.3.6. Creació d'una <b>assemblea d'estudiants</b>	Consell de delegats	A partir del 2n curs	0	1	0	0
1.3.7. Nou <b>espectacle teatral solidari, inclusiu i transversal</b> del GRUP CAU.	Comissió GRUP CAU i CAS	Previsió de reserva de sales per assaig i estrenes (4t curs)	1	1	1	1
<b>Estratègia 1.4. Prevenir els diferents tipus de violència així com les agressions de gènere i LGTBIQ+ fòbia, tot fomentant la coeducació</b>						
1.4.1. Inclusió del <b>diferents tipus de violència</b> al PAT i Projecte de convivència.	Departament d'orientació i Coordinació P.	En els dos primers cursos	1 PAT	1 PCON	0	0
1.4.2. <b>Formació del professorat</b> en temes de perspectiva de gènere a través de xerrades...	Departament d'orientació, formadors/es	A cada final de trimestre	1	1	1	1
1.4.3. Coordinació amb <b>agents externs</b> per dur a terme activitats formatives, informatives i/o tallers	Regidoria de joventut, La Malva	A tutories o dies assenyalats	1	1	1	1
1.4.4. Incorporació de la <b>perspectiva de gènere</b> en els <b>documents de centre</b> i en algunes <b>activitats curriculars</b> dels diferents departaments didàctics	Departaments, tutors...	Documents de centre	1	1	1	1
1.4.5. Suport en la celebració de les <b>diades internacionals</b> (8 de març, 25 de novembre...)	Comissió Convivència i Mediació, CPAA	Es poden fer més activitats en d'altres dies	1	1	1	1
1.4.6. Continuïtat de la <b>persona/es referent en temes LGTBIQ+</b> i suport en les seves accions	Persona/es referent en temes LGTBIQ+		1	1	1	1

<b>OBJECTIU 2: Millorar els resultats acadèmics de l'alumnat així com el seu rendiment, com a base d'una formació sòlida, competencial i amb l'objectiu d'assolir l'excel·lència.</b>							
<b>Responsables: Coordinació pedagògica</b>							
<b>Estratègia 2.1. Organitzar i gestionar els grups ESO segons les seves necessitats</b>							
Accions	Altres responsables	Concreció/recursos	Temporització				
			1r	2n	3r	4t	
2.1.1.Organització dels <b>grups ESO</b> , heterogenis a 1r d'ESO, avançant cap a l'homogeneïtat a partir de 4t	CAD i Tutors/es	Es pot pensar en la creació d'itineraris a 4t segons els postobligatoris ofertats	1	1	1	1	
2.1.2.Elaboració de <b>PI</b> d'alumnat NESE	Tutors/es, EAP	Elaboració durant el 1r trimestre	1	1	1	1	
2.1.3. Agrupació de <b>4t d'ESO en una sola coordinació que s'enllaci amb les coordinacions de postobligatoris.</b>	Coordinador/a de BATX i CF	Més presència dels o les coordinadores de BATX i Cicles a 4t d'ESO	1	1	1	1	
2.1.4. Impuls nou i diferent de <b>l'orientació acadèmica</b> dels alumnes de 4t d'ESO	Departament d'orientació i Coordinador/a de BATX	A través d'un Pla d'orientació	1	1	1	1	
2.1.5. Adaptació total de <b>programacions</b> en matèria competencial, així com ajustar i millorar els <b>processos d'avaluació</b>	Caps de departament.	Es parteix que al 2018 s'inicia aquesta adaptació Nou currículum general (!!)	1	1	0	0	
<b>Estratègia 2.2. Reforçar la comprensió lectora i l'expressió lingüística com a pas previ a l'adquisició de continguts</b>							
2.2.1. Reforç de la <b>comprensió i expressió</b> a través de projectes ILEC o TIL a l'ESO i al BATX	Departaments didàctics i Responsables dels projectes ILEC i TIL	Sistematitzar les reunions entre Departaments lingüístics	1	1	1	1	
2.2.2. Introducció en matèries no lingüístiques d' <b>activitats</b> que fomentin la comprensió lectora i l'expressió escrita.	Departaments didàctics	Es poden fer recomanacions des dels Departaments lingüístics	1	1	1	1	
2.2.3. Confecció d'un <b>decàleg lingüístic bàsic</b> (ortografia, sintaxi, expressió, lèxic...) per aplicar a les diferents matèries no lingüístiques	Departaments didàctics	Decàleg confeccionat pels departaments lingüístics	1	0	0	0	
<b>Estratègia 2.3. Promoure i impulsar projectes d'innovació i formació del professorat en els mateixos</b>							
2.3.1.Accés del <b>professorat</b> a la <b>formació</b> en	Professorat	Una (mínim) amb un mínim de	1	1	1	1	

projectes d'innovació		docent per departament				
2.3.2. Continuitat dels <b>projectes d'innovació existents</b>	Responsable dels projectes	Xarxa CB, Apadrinem el nostre patrimoni, pràctiques MUFP...	1	1	1	1
2.3.3. Impuls i suport a <b>projectes d'innovació nous</b>	Responsables del projecte.	Establir les bases per a altres nous projectes	1	1	1	1
<b>Estratègia 2.4. Potenciar i millorar la coordinació entre les diferents etapes educatives (ESO/BATX/CFGM/CFGS)</b>						
2.4.1. Millora de la <b>coordinació entre l'ESO i els postobligatoris</b> (BATX i CICLES)	Coordinadors/es d'ESO i postobligatoris.		1	1	1	1
2.4.2. Elaboració d'un <b>PAT per als postobligatoris</b>	Tutors, Coordinadors/es BATX i CF	Redactar el 2n curs i implementar la resta	0	1	1	1
<b>Estratègia 2.5. Millorar els resultats de les proves externes (Competències Bàsiques i PAU)</b>						
2.5.1. Realització i temporització de <b>proves CB a 3r i 4t</b>	Caps de departament. Models d'exàmens d'altres cursos	Una prova al 1r i 2n trimestre. A 3r d'ESO també al 3r trimestre.	1	1	1	1
2.5.2. Realització de <b>proves a BATX</b> de cara a les PAU	Caps de departament .Models d'exàmens d'altres cursos	Durant les dues setmanes entre el final de curs i les PAU.	1	1	1	1
2.5.3. Continuitat de la <b>Setmana Verda</b> a BATX	Coordinador/a de BATX	Setmanes d'exàmens trimestrals.	1	1	1	1
<b>Estratègia 2.6. Ampliar i consolidar l'ús d'eines digitals que facilitin i afavoreixin la transmissió de coneixements</b>						
2.6.1. Facilitar la <b>formació</b> del professorat en materials <b>TAC</b>	Professorat	A través dels PFI	1	1	1	1
2.6.2. Fomentar l'ús de les <b>TIC</b> i les <b>TAC</b> a l'aula	Coordinació pedagògica, Comissió TAC, web i xarxes socials.	Enquesta final de satisfacció	1	1	1	1
2.6.3. Fomentar i consolidar l'ús del <b>Classroom</b> com a eina bàsica de comunicació amb l'alumnat	Professorat	Enquesta final de satisfacció	1	1	1	1
<b>Estratègia 2.7. Motivar el canvi pedagògic cap a noves metodologies</b>						
2.7.1. Reformulació de les optatives de cada nivell per aconseguir un <b>producte final</b>	Caps de departament.	Buscar optatives amb possibilitats de producte final	1 (1r)	1 (2n)	1 (3r)	1 (4t)
2.7.2. <b>Projectes finals</b> de trimestre	Caps de departament i tutors/es	Projectes a finals de cada trimestre natural	1r	2n	3r	4t
<b>Estratègia 2.8. Impulsar i millorar l'aprenentatge de llengües estrangeres i fomentar l'ús del català com a llengua vehicular</b>						

2.8.1.Participació en <b>projectes</b> relacionats amb les llengües estrangeres	Cap de Departament de llengües estrangeres i Coordinador/a comissió Erasmus	Projectes fets al centre	0	1	1	1
2.8.2.Participació en <b>Erasmus, summits</b> o <b>intercanvis</b> internacional en anglès i francès	Cap de Departament de llengües estrangeres i Coordinador/a comissió Erasmus	Projectes fora del centre	1	1	1	1
2.8.3.Organització <b>d'activitats en anglès i francès</b> per potenciar la comprensió (teatres, cinema, actuacions...)	Departament de Llengües estrangeres	Poden ser al centre o fora d'aquest.	1	1	1	1
2.8.4. Celebració del <b>dia de les llengües al centre</b> , el 26 de setembre	Departaments lingüístics	Diada didàctica al voltant de les llengües del centre	1	1	1	1
2.8.5. Impuls de la <b>llengua catalana com a llengua vehicular</b> de l'ensenyament	Departaments didàctics, Coordinador/a LIC	Referents lingüístics, interaccions entre professionals, atenció al públic...	1	1	1	1
<b>Estratègia 2.9. Fomentar i consolidar les pràctiques externes dels estudis postobligatoris</b>						
2.9.1. Continuïtat en les <b>pràctiques exteriors dels CF.</b>	Coordinació CF	A través d'empreses locals i/o comarcals	1	1	1	1
2.9.2. Continuïtat en les <b>pràctiques exteriors dels PFI</b>	Coordinació dels PFI	A través d'empreses locals i/o comarcals	1	1	1	1
2.9.3. Recuperació de l' <b>Estada a l'empresa pels estudis de BATX</b>	Coordinació de BATX	A través d'empreses locals i/o comarcals	0	1	1	1

<b>OBJECTIU 3: Potenciar la imatge del centre com a generador de canvi social, sostenible i solidari tot projectant el centre cap a l'exterior</b>						
<b>Responsable: Equip directiu</b>						
<b>Estratègia 3.1. Promoure i facilitar la comunicació entre escola i família</b>						
Accions	Altres responsable/s	Concreció/recursos	Temporització			
			1r	2n	3r	4t
3.1.1. Fixació d'un <b>calendari de reunions amb les famílies</b> , equip directiu, tutors i professorat	Tutors/es, famílies	Parlem de reunions presencials i ordinàries trimestrals	0	1	1	1
3.1.2. Potenciació i consolidació de l' <b>iEduca</b> com a eina bàsica de comunicació diària amb les famílies	Tutors/es i professorat		1	1	1	1

3.1.3. Gestió i ús de la <b>carta de compromís</b>	Tutors/es	Carta de compromís digital	1	1	1	1
3.2.4. Suport a l' <b>AFA</b> en activitats de caire participatiu/informatiu per tal de captar més famílies.	AFA		1	1	1	1
<b>Estratègia 3.2. Fer del centre un motor de canvi social i solidari (campanyes solidàries, sensibilització sobre afers de caràcter social proper i llunyà –desnonaments o immigració, economia sostenible...)</b>						
3.2.1. <b>Declaració institucional</b> de compromís social	Comissions alumnes per la PAU, Comissió Convivència i mediació	Declaracions de centre lliure de violències...	0	1	1	1
3.2.2. Potenciació i visibilització en mitjans locals i comarcals de les <b>campanyes solidàries</b> realitzades.	CPAA i Servei Comunitari	És donar continuïtat a les campanyes ja tradicionals i adquirir-ne de noves.	0	1	1	1
3.2.3. <b>Xerrades informatives, tallers o seminaris</b> sobre temes d'interès solidari (Justícia i Pau, ONGs...)	CPAA i Coordinació Pedagògica	Aprofitar algunes tutories	0	1	1	1
3.2.4. Recuperació del <b>mercat de bescanvi</b> com a mode alternatiu de consum	CPAA, Seminari d'Economia	Aprofitar una diada lúdica i festiva	0	0	1	1
<b>Estratègia 3.3. Fer del centre un exemple de gestió ambiental i sostenible</b>						
3.3.1. Escola Verda com a <b>comissió estructural</b>		Nomenar un coordinador/a	0	0	1	1
3.3.2. Creació d'un grup estable d'alumnes verds		Gestionar a través de classroom	1	0	0	0
3.3.3. Elaboració del <b>PES</b> per tal de renovar el distintiu d'EV	Comissió EV	Programa Escoles Verdes de Cel Rogent Educació Ambiental	1	0	0	0
3.3.4. Creació de <b>punts verds</b> en punts estratègics del centre	Comissió EV	El primer curs serà de preparació del material necessari	0	1	1	1
3.3.5. Minimització de <b>residus</b>	Comissió EV	Implicació de tot el claustre	1	1	1	1
3.3.6. Gestió econòmica per a una <b>energia alternativa</b> .	Comissió EV	Intentar-hi destinar una partida pressupostària	0	0	1	1
<b>Estratègia 3.4. Fomentar els viatges d'estudis i les sortides extraescolars</b>						
3.4.1. <b>Projectes finals</b> amb pernoctacions	CAS, Tutors i Equips docents	De 1r a 3r ESO	0	1	1	1
3.4.2. Millora dels <b>viatge finals d'estudis</b> a 4t d'ESO i 2n de BATX com a elements	CAS, Tutors/es	El viatge de 2n de BATX, s'ha de realitzar entre les PAU i la	1	1	1	1

cohesionadors i de descoberta del món		publicació dels resultats.				
3.4.3. Impuls dels <b>viatges lingüístics</b> d'intercanvis, <b>summits</b> i/o <b>Erasmus</b> coma doble objectiu: cohesionador i acadèmic.	Comissió activitats internacionals	Els viatges haurien de ser en dates amb poca incidència del curs.	1	1	1	1
3.4.4. Impuls i consolidació de <b>sortides curriculars</b> dels diferents departaments com a coneixença de l'entorn més immediat i mode d'aprenentatge.	Caps de departament i CAS	Coordinació perfecte per evitar coincidències	1	1	1	1
<b>Estratègia 3.5. Millorar la projecció exterior del centre</b>						
3.5.1. Revisió i millora del <b>Pla de comunicació</b>	Comissió revisió documentació de centre.	Esperar un curs (és del 2020)	0	1	1	1
3.5.2. Impuls i més visibilitat de la revista <b>Enllaça't</b>	Professorat de la revista, Equips docents	Tot i ser EV, tornem al paper?	1	1	1	1
3.5.3. Millora de la <b>publicitat</b> sobre l'oferta formativa del centre	Comissió imatge del centre	Fer-ho a concurs des de EVP	0	1	1	1
3.5.4. Gestió de les <b>xarxes socials</b> del centre (twitter i instagram)	Comissió TAC, web i xarxes socials	Fer-ne difusió per augmentar el nombre de seguidors	1	1	1	1
3.5.5. Rentat de cara <b>interior del centre</b> (plafons en tots els passadissos, cartelleres diverses...)	Comissió Pla imatge de centre i Brigada Z	Prèviament una enquesta sobre què es pot millorar	1	1	0	0
3.5.6. Tria d'un membre de cada departament didàctic com a <b>encarregat</b> de la confecció, manteniment i actualització de la part de la <b>web</b> del seu departament.	Departaments didàctics	Es podria crear un concurs de la millor web de departament	1	1	1	1

Per donar coherència als objectius descrits en aquest PdD i el PEC (tot i estar en procés de revisió i canvi) s'estableixen tot un seguit d'indicadors que es revisaran al llarg dels quatre cursos que duri la candidatura, tot afegint-ne de nous i exclouent-ne els que ja no ens serveixin. La finalitat és veure si aconseguim aplicar els objectius que ens hem proposat i avançar-nos a possibles entrebancs.



Indicadors	2020/2021	2021/2022	2022/2023	2023/2024	2024/2025
<b>OBJECTIU 1: Millorar i potenciar la cohesió social i la convivència entre tota la comunitat educativa, tot fomentant la inclusió, la participació i la erradicació de qualsevol tipus de violència.</b>					
Grau de satisfacció global de l'alumnat d'ESO	6,15				
Grau de satisfacció global de l'alumnat de BATX	6.78				
Grau de satisfacció global de l'alumnat de CF	6.59				
Grau de satisfacció global de les famílies d'ESO	7				
Grau de satisfacció de les famílies de BATX	7.50				
Grau de satisfacció de les famílies de CF	8.70				
1.1. Taxa d'abandonament a BATX	SD				
1.1. Taxa d'abandonament a CFGM	18.16%				
1.1. Taxa d'abandonament a CFGS	1.33%				
1.1. Taxa d'abandonament a PFI	9alumnes				
1.1. Taxa de mediacions satisfactòries	21%				
1.1. Nombre d'alumnes amb full de seguiment digital	SD				
1.1. Índex d'expedients disciplinaris	9.67%				
1.1. Taxa d'absentismes ESO superior al 5%	1.41%				
1.1. Taxa d'absentismes BATX superior al 5%	SD				
1.1. Taxa d'absentismes CF superior al 5%	SD				
1.1. Nombre d'alumnes orientats cap a PFI de la figura TIS	SD				
1.1. Nombre d'alumnes NESE	SD				
1.2. % d'alumnes que participen en la jornada de NADAL	SD				
1.2. % d'alumnat que participen en la jornada festiva del FEM CAMÍ	SD				
1.2. % d'alumnes que participen en la jornada de SANT JORDI	SD				
1.2. % d'alumnes que participen en la jornada de FINAL DE CURS	SD				
1.2. Nombre de productes realitzats amb la imatge del centre (Carpetes, Bosses, Samarretes)	SD	C	B	S	CBS

1.2.Nombre de concursos on participa el centre	SD				
1.3.Redacció Pla d'inclusivitat	SD				
1.3.Nombre d'activitats de treball cooperatiu per matèria	SD				
1.3.Creació de les CPAA	SD	1 ESO	2 ESO	3 ESO	4 ESO
1.3.Creació Assemblea d'estudiants (nombre d'alumnes)	SD				
1.3.Nombre d'alumnes participants en el projecte grup CAU	SD				
1.3.Grau de satisfacció del professorat respecte la inclusivitat	SD				
1.4.Nombre de professorat format en temes de violència de gènere, LGTBIQ+ fòbia i coeducació	SD				
1.4.Grau de satisfacció de l'alumnat i professorat respecte les diades internacionals de 8/03 i 25/11	SD				
1.4.Nombre d'activitats amb la Regidoria de Joventut i La Malva	SD	3	3	4	4
1.4. Nombre d'intervencions de la persona referent en temes LGTBIQ+	SD				

Indicadors	2020/2021	2021/2022	2022/2023	2023/2024	2024/2025
<b>OB2. Millorar els resultats acadèmics de l'alumnat així com el seu rendiment, com a base d'una formació sòlida, competencial i amb l'objectiu d'assolir l'excel·lència.</b>					
2.1.% d'alumnat de 1r d'ESO que promociona de curs	98.80%				
2.1.% d'alumnat de 2n d'ESO que promociona de curs	96.80%				
2.1.% d'alumnat de 3r d'ESO que promociona de curs	91.84%				
2.1.% d'alumnat de 4t d'ESO que promociona de curs	89.54%				
2.1.Nombre d'alumnes amb PI	66				
2.1.Grau de satisfacció respecte orientació rebuda. Alumnes de 4t d'ESO.	6.15 %				
2.1.Índex de programacions adaptades en matèria competencial	SD				
2.2.Grau de satisfacció ILEC i Biblioteca entre l'alumnat	SD				
2.2.Grau de satisfacció ILEC i Biblioteca entre el professorat	SD				
2.2.Grau de satisfacció TIL entre el professorat	SD				
2.2.Nombre d'activitats en matèries no lingüístiques que fomentin comprensió i expressió	SD				
2.3.Índex de professorat que fa formació	46.66%				
2.3.Grau de satisfacció professorat i formació	SD				

2.4.% d'alumnat de 1r de BATX que promociona de curs	57.14%			
2.4.% de graduació de 2n de BATX	85.96%			
2.4.% d'alumnat de 1r de CFGM ADM que promociona de curs	SD			
2.4.% de graduació de CFGM ADM	63.33%			
2.4.% d'alumnat de 1r de CFGM SMX que promociona de curs	SD			
2.4.% de graduació de CFGM SMX	68%			
2.4.% d'alumnat de 1r de CFGM DAW que promociona de curs	SD			
2.4.% de graduació de CFGM DAW	64%			
2.4.% d'alumnat de 1r de CFGS ASIX que promociona de curs	SD			
2.4.% de graduació de CFGS ASIX	67%			
2.5.% d'alumnes que superen les CB. Català	87.60%			
2.5.% d'alumnes que superen les CB. Castellà	88.60%			
2.5.% d'alumnes que superen les CB. Anglès	74.80%			
2.5.% d'alumnes que superen les CB. Matemàtiques	80.80%			
2.5.% d'alumnes que superen les CB. Científico-tecnològic	85.30%			
2.5.% d'alumnes que superen les PAU	97.43%			
2.6.Índex d'ús de les TIC i les TAC a l'aula	SD			
2.6.Índex de professorat en formació TIC i TAC	SD			
2.6. Grau de satisfacció professorat/alumnat respecte l'ús de les TIC i TAC	SD			
2.7. Índex d'optatives amb producte final	SD			
2.7. Grau de satisfacció d'alumnes respecte els projectes final de trimestre	SD			
2.7. Grau de satisfacció del professorat respecte els projectes final de trimestre	SD			
2.8. Nombre de projectes fets al centre i amb llengua estrangera com a base	SD			
2.8. Nombre de projectes fets fora del centre i amb la llengua estrangera com a base	SD			
2.8.Grau de satisfacció alumnat i famílies respecte la impartició de la llengua anglesa	SD			
2.8.Grau de satisfacció alumnat i famílies respecte la impartició de la llengua francesa	SD			
2.8.Índex d'usos del català entre el professorat	SD			
2.8. Índex d'usos del català entre l'alumnat	SD			
2.9. Nombre d'alumnes de CF en pràctiques exteriors	SD			
2.9. Nombre d'alumnes de PFI en pràctiques exteriors	SD			

2.9. Nombre d'alumnes de BATX que cursen Estada a l'empresa	SD				
2.Grau de satisfacció respecte els aprenentatges rebuts. Alumnes ESO	SD				
2.Grau de satisfacció respecte els aprenentatges rebuts. Alumnes BATX	SD				
2.Grau de satisfacció respecte els aprenentatges rebuts. Alumnes CFGM i CFGS	SD				

Indicadors	2020/2021	2021/2022	2022/2023	2023/2024	2024/2025
<b>OB3. Potenciar la imatge del centre com a generador de canvi social, sostenible i solidari tot projectant el centre cap a l'exterior</b>					
3.1.% de famílies assistents en les reunions trimestrals de pares (abans només inicials)	70%				
3.1.% de famílies ateses pels seus tutors/es	85%				
3.1.Grau de satisfacció de les famílies de la informació rebuda	SD				
3.1.Grau de satisfacció sobre la funcionalitat de l'iEduca	SD				
3.1.% de cartes de compromís signades	SD				
3.1.Nombre d'interaccions entre AMPA i ED	5				
3.2.Nombre de declaracions de centre amb compromís social	SD				
3.2.Nombre de campanyes solidàries realitzades	3				
3.2.Nombre de xerrades/tallers/seminaris de caràcter solidari	SD				
3.2.Grau de satisfacció de la comunitat educativa sobre el caràcter solidari del centre	SD				
3.3.Nombre d'accions de la Comissió d'Escoles Verdes	3				
3.3.Revisió i actualització del PES	SD				
3.3.Punts verds situats dins les instal·lacions del centre	SD				
3.3.% de reducció de residus al centre	SD				
3.3.Grau de satisfacció de la comunitat educativa respecte la gestió ambiental i la sostenibilitat	SD				
3.3.Partida destinada a la sostenibilitat i energia alternativa	SD				
3.4.Nombre de projectes finals amb pernoctació	2				
3.4.Nombre d'alumnes participants en el viatge final de 4t d'ESO	79				
3.4.Nombre d'alumnes participants en el viatge final de 2n de BATX	20				
3.4.Nombre d'alumnes participants en el viatge final de CF	-				
3.4.Nombre d'Erasmus i intercanvis realitzats	C19				
3.4.Nombre d'alumnes participants en Erasmus i intercanvis	SD				
3.4.Nombre de sortides curriculars realitzades	30/35				

3.5.Grau de satisfacció sobre la visibilitat de la revista del centre (Enllaça't)	SD				
3.5.Revisió/actualització del Pla de comunicació	SD				
3.5.Nombre de publicacions a instagram	+ de 125				
3.5.Nombre de publicacions a twiter	+ de 100				
3.5.Nombre de seguidor/es a instagram	+ de 1200				
3.5.Nombre de seguidors/es a twiter	+ de 100				
3.5.Grau de satisfacció respecte a l'estat de l'interior dels edificis	SD				
3.5.Grau de satisfacció sobre la projecció exterior del centre	SD				

## 7 RETIMENT DE COMPTES

El retiment de comptes ens ha de permetre justificar els objectius i els interessos de tot allò que fa referència al nostre centre. Per això, no deixa de ser un exercici de **transparència** de cara a tota la comunitat educativa del Camí de Mar, a la pròpia Administració i a la Inspecció. Per això, com a director, cal una escolta activa de tots els sectors afectats en les activitats del nostre centre, en el moment en el qual estem gestionant un fons públic, d'interès públic i que suma així una qualitat democràtica evident.

El primer pas és transmetre còpia del PdD a tota la comunitat educativa perquè serà a ella a qui haurem de rendir comptes; i també al Consell Escolar, a través dels indicadors de la Memòria Anual de Centre (MAC), una còpia de la qual haurem de transmetre també a la Inspecció i als

Serveis Territorials. Caldrà tenir en compte, no només els indicadors quantitatius, sinó també els qualitius fruit de la satisfacció del professorat, alumnat i famílies. Així, el retiment de comptes queda de la següent manera:

<b>Destinatari/s</b>	<b>Documentació que facilitem</b>	<b>Temporització del retiment</b>
<b>Administració<sup>1</sup></b>	MAC / PGA	Anual
<b>Inspecció<sup>1</sup></b>	Avaluacions diagnòstiques, Informacions sobre projectes...	Anual
<b>Consell Escolar<sup>2</sup></b>	PGA / MAC / Altres	Trimestral i anual
<b>Professorat<sup>3</sup></b>	MAC i altres informacions	Inici i final de curs i trimestral
<b>PAS</b>	Actes del CE (a través del seu representant)	Trimestral i anual
<b>Alumnat</b>	Informacions d'activitats, assoliment d'objectius i indicadors (a través actes de Comissió de delegats/es)	Mensual i/o trimestral
<b>Famílies i AFA</b>	Butlletins notes, circulars informatives, actes del CE a través dels seus representants	Inici i final de curs, trimestral i/o mensual.

(1) Cal facilitar-los tota la documentació que ens reclamin

(2) Es reuneixen un cop cada trimestre ordinàriament

(3) A través dels Claustres

## 8 CONCLUSIÓ I AGRAÏMENTS

Finalment, tan sol afegir que el bagatge que porto del centre (17 anys), més els càrrecs que he desenvolupat (Coordinador d'activitats i serveis, d'Escoles Verdes, Cap de departament, Tutor, membre del Consell de direcció) m'han ajudat a progressar en el meu aprenentatge com a professional de l'educació però sobretot el treball transversal a través de certs projectes de què ja he parlat a la introducció m'han dotat d'uns valors que em motiven a donar el pas i empoderar-me per tal d'intentar gestionar el nostre centre, el Camí de Mar.

També sóc conscient que aquest PdD no es pot dur a terme sense un grup de persones implicat en el bon desenvolupament del nostre centre, no només a nivell d'Equip Directiu, sinó de la resta de la comunitat educativa que gràcies a la seva dedicació i bona praxi fan avançar el nostre centre.

Finalment, cal considerar aquest PdD és un projecte viu, revisable, amb un sentit crític que ens permeti modificar aquells aspectes que no ens funcionen i afegir-ne de nous per tal de millorar-nos com a centre.

Agraïment especial a l'Equip Directiu actual, Irene, Mònica, Mercè, Marina i Ermini pel vostre suport, ajuda, il·lusió i professionalitat en tot moment: ens serà molt difícil agafar el vostre relleu i alhora fàcil perquè sabem que us tindrem ben a la vora per ajudar-nos.